



**PROGRAMMA VAN MAATREGELEN BIJ  
ARCHEBO-RAPPORT 2019E111**

# **PROGRAMMA VAN MAATREGELEN KAPELLEN - KALMTHOUTSESTEENWEG**

J. CLAESEN, B. VAN GENECHTEN, E. AUDENAERT,  
K. BOUCKAERT & A. DOUCET

JUNI 2019

PROJECTCODE BUREAUONDERZOEK 2019E111

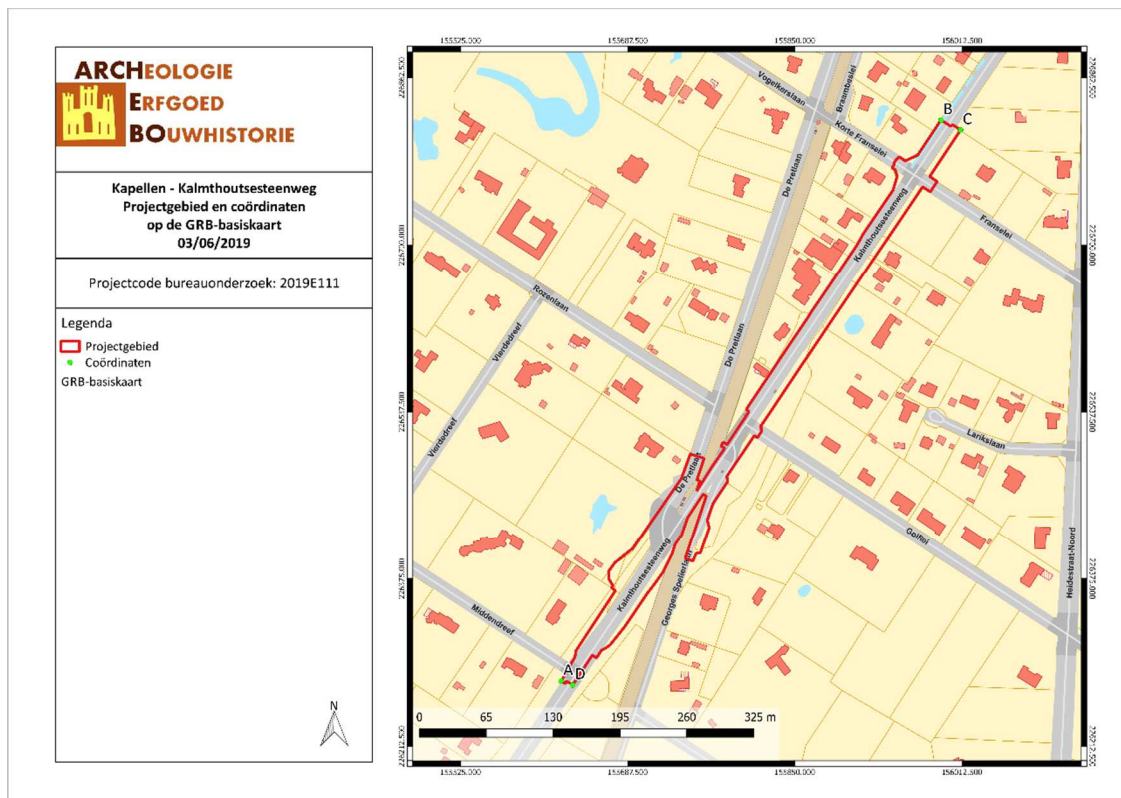
## 1. ALGEMEEN

### Administratieve gegevens / Technische Fiche

---

Onderzoek:	Programma van maatregelen. Kapellen – Kalmthoutsesteenweg
Naam & adres initiatiefnemer:	Antea Group NV Corda Campus - Gebouw 6 Kempische Steenweg 293 bus 32 3500 Hasselt
Opdrachtnemer:	ARCHEBO bvba Merelnest 5 3470 Kortenaken
Projectleiding:	Jan Claesen
Erkend archeoloog:	OE/ERK/Archeoloog/2015/00014
Locatie:	Antwerpen, Kapellen, kruising Kalmthoutsesteenweg met Korte Franselei, Franselei, Golflei, De Pretlaan, Georges Spelierlaan en Middendreef
Coördinaten :	A X 155621.987 Y 226274.771 B X 155992.294 Y 226821.224 C X 156010.539 Y 226811.287 D X 155633.252 Y 226270.509
Kadastrale percelen:	Kapellen, afdeling 1, sectie I, openbare weg en perceelnummers 116H, 116S, 116V, 116/3, 117C, 149G (deel), 149H (deel), 196A, 196B, 196C, 196D, 196E, 196F, 196G, 197A, 197B en 197C

---



Figuur 1: Situering van het projectgebied op het GRB (Geopunt, 2019)

## 2. PROGRAMMA VAN MAATREGELEN

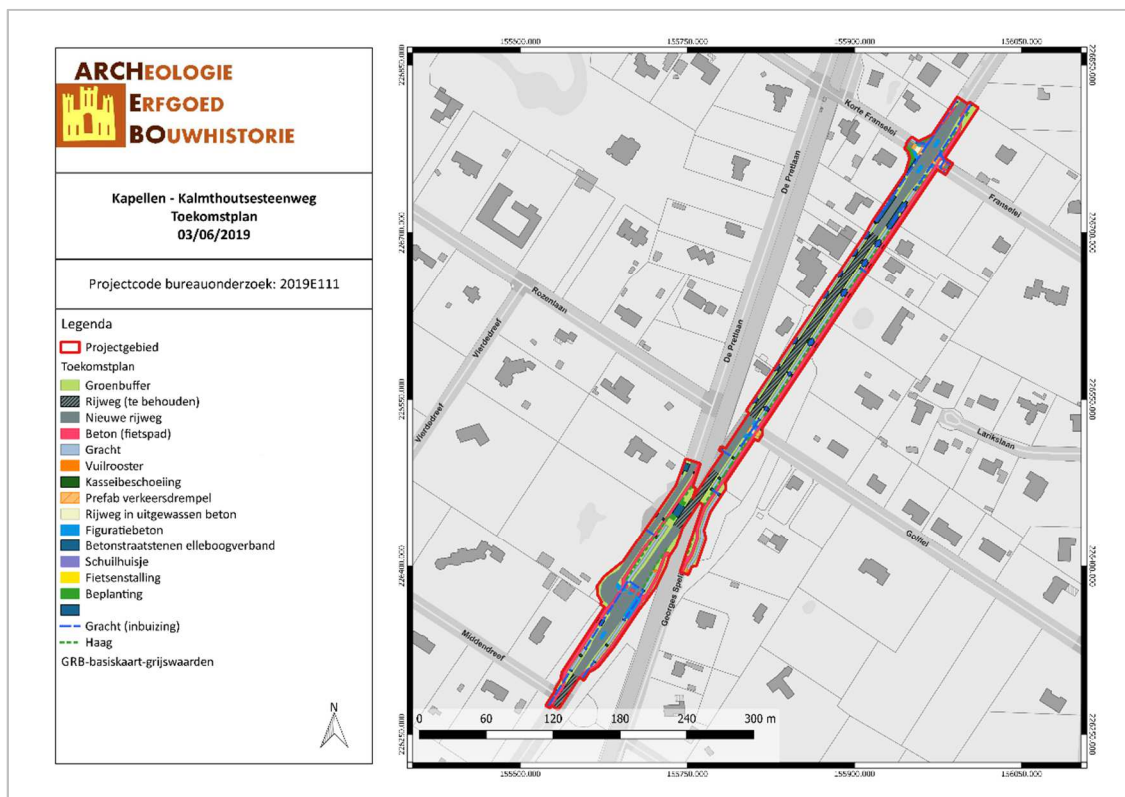
Het programma van maatregelen geeft een gemotiveerd advies over het al dan niet moeten nemen van maatregelen voor de omgang met archeologisch erfgoed bij bodemingrepen. Het beschrijft de aard van deze maatregelen en de uitvoeringswijze van de eventuele maatregelen.

### Aanleiding van het vooronderzoek

Naar aanleiding van een omgevingsvergunning heeft ARCHEBO bvba in opdracht van Antea Group NV een archeologenota opgemaakt voor een projectgebied ter hoogte van de kruising van de Kalmthoutsesteenweg met de Middendreef, de De Pretlaan, de Georges Spelierlaan, de Golflei, de Korte Franselei en de Franselei in Kapellen (Antwerpen). Binnen het projectgebied zal de opdrachtgever de huidige wegenis heraanleggen en een nieuw fietspad en nieuwe grachten aanleggen. Het bestaand gabarit heeft een oppervlakte van 16 069,731m<sup>2</sup>, het toekomstplan heeft een oppervlakte van 16 589,338m<sup>2</sup>. Er zal bijgevolg slechts 519,607m<sup>2</sup> verstoord worden en deze zones liggen verspreid van elkaar (zie figuur 5). De rijweg zal meestal opgebouwd zijn uit een onderfundering (20cm), steenslagfundering (25cm), een onderlaag (7cm), een tussenlaag (7cm) en een toplaag (4cm). Enkel ter hoogte van de Franselei (Typedwarsprofiel 5) bestaat de rijweg uit een onderfundering (20cm), steenslagfundering (31cm) en een laag uitgewassen beton (grijs, 24cm). De middengeleiders (typedwarsprofiel 1 en 3) zullen bestaan uit een onderfundering (20cm), steenslagfundering (31cm) en een bovenste laag printbeton in motief betonstraatstenen (grijs, 23cm). Verkeersdrempels (typedwarsprofiel 5) bestaan uit een laag zelfnivellerend beton (ca. 31cm) en een betonnen trapezoidale prefab verkeersdrempel met belijning en ankerwapening. De fietspaden zullen meestal opgebouwd zijn uit een steenslagfundering (20cm) en betonverharding (grijs of rood; 20cm). Het fietspad ter hoogte van de Franselei (typedwarsprofiel 5) bestaat uit een onderfundering (20cm), een steenslagfundering (31cm) en betonverharding (rood; 24cm). Ter hoogte van de Kalmthoutsesteenweg en de De Pretlaan zal een oversteekfietspad aangelegd worden (typedwarsprofiel

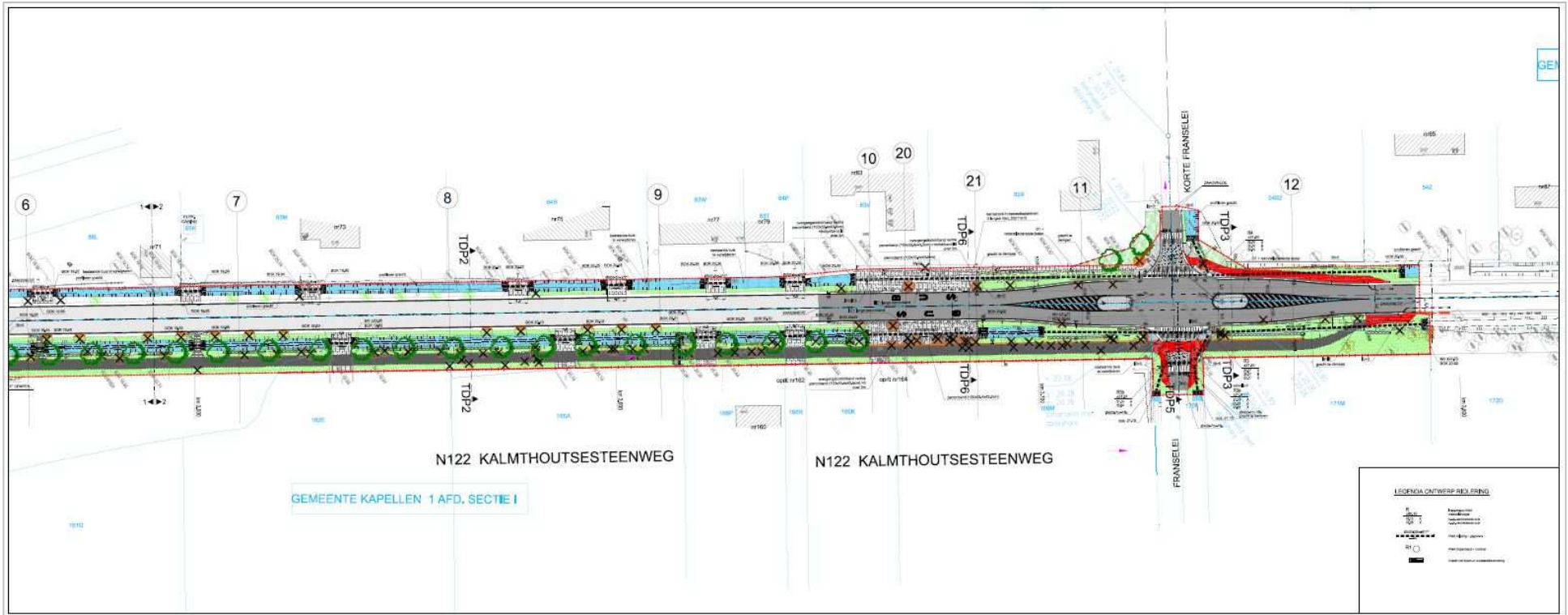
4; onderfundering (20cm), steenslagfundering (20cm), betonverharding (rood; 20cm). Ter hoogte van Kalmthoutsesteenweg 164 zal een busperron voorzien worden. Dit busperron zal opgebouwd zijn uit een steenslagfundering (26cm), een bed van granulaatmengsel (4cm) en betonstraatstenen (22x11x10, grijs en in elleboogverband). Tussen het perron en de rijweg zal een perronband aangelegd worden. Deze band zal bestaan uit een fundering en stut in schraal beton (27 x 103 cm), een opstand (18cm) en een kantstrook (30x20cm). Er wordt ook een trottoirband met een fundering en stut in schraal beton (63x26cm), een mortelbed (33x3cm) en een kantstrook in betonstraatstenen in 3 langse rijen (22x11x10 cm) voorzien. Borduren zullen bestaan uit een fundering en stut in schraal beton (22x75cm), een greppel (30x20cm) en een borduur type IB, kantstroken zullen opgebouwd zijn uit een fundering en stut in schraal beton (22x75cm) en een kantstrook type IIE1. Op sommige plaatsen zullen ook watergreppels aangelegd worden (een steenslagfundering (20cm) en een watergreppel (30x20 cm)). De grachten zullen voorzien worden van een biologisch afbreekbaar geotextiel en zal vooraf ingezaaid worden. Tussen de fietspaden en grachten en rijweg wordt op de meeste plaatsen een groenbuffer voorzien. Enkele bomen zullen gekapt worden en nieuwe bomen zullen aangeplant worden. De totale oppervlakte van het projectgebied is ca. 16 589,338 m<sup>2</sup>.

Binnen de opdracht worden er geen terreinen ter beschikking gesteld door de opdrachtgever die als werf- en stockagezones mogen aangewend worden. Er kan echter, gezien de aard van de werken en de beschikbare ruimte binnen de werkzone, van worden uitgegaan dat de werf- en stockagezones volledig binnen de werkzone vallen. Indien de aannemer elders een werf- en stockagezones wenst te gebruiken, zijn deze op heden niet vastgelegd, laat staan gekend. Deze worden door de aannemer, belast met de uitvoering van de werken, bepaald. Wanneer de aannemer een werf- en/of stockagezone buiten de werfzone wenst te gebruiken, dient hij zelf in te staan voor de nodige vergunningen en voor het aanstellen van een erkend archeoloog voor de opmaak van een archeologienota indien van toepassing (mededeling Pol Kinnart, antea group nv).

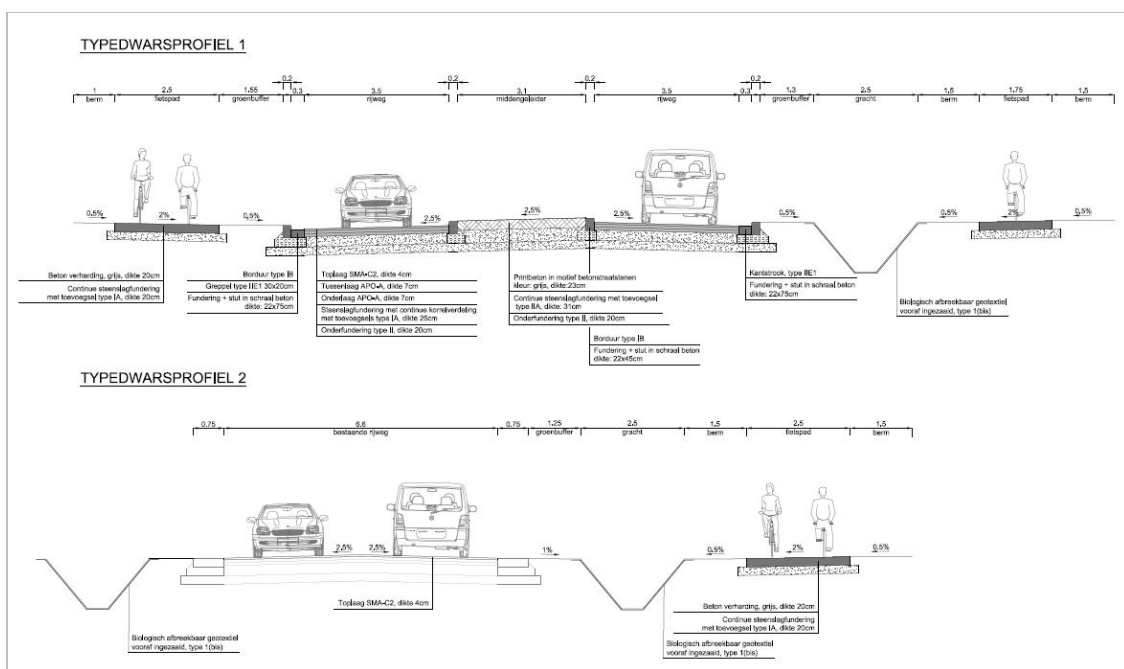


Figuur 2: Toekomstplan met aanduiding van de geplande werken (ARCHEBO bvba, 2019)





Figuur 4: Toekomstplan kruising Kalmthoutsesteenweg en Korte Franselei en Franselei (Antea Group nv, 2019)



Figuur 5: Typedwarsprofielen 1 en 2 (Antea Group nv, 2019)

## Resultaten van het vooronderzoek zonder ingreep in de bodem

Voor het bureauonderzoek werd gebruik gemaakt van zo veel mogelijk beschikbare bodemkaarten, geologische kaarten, historische kaarten en archeologische gegevens. Historische gegevens werden door middel van bronnenonderzoek en cartografisch onderzoek verworven. Op de Ferrariskaart (ca. 1777) kruist het projectgebied reeds met een weg, die qua ligging grotendeels overeenkomt met de Kalmthoutsesteenweg. Op de 19<sup>de</sup>-eeuwse cartografische bronnen (Atlas der Buurtwegen, Vandermaelenkaart, Popp-kaart en topografische kaart van 1873) is het wegennet al iets meer uitgebreid. De spoorweg is voor het eerst zichtbaar op de Vandermaelenkaart. Vanaf de topografische kaart van 1939 is het huidige wegennet binnen het projectgebied zichtbaar.

Binnen het plangebied zelf zijn er geen archeologische waarden bekend. In de ruime omgeving van het plangebied bevinden zich twee archeologische waarden. Het betreft de antitankgracht uit de Tweede Wereldoorlog (CAI 160759) en sporen van een 20<sup>ste</sup>-eeuwse loopgraaf (CAI 162237).

Het bestaand gabarit heeft een oppervlakte van 16 069,731m<sup>2</sup>, het toekomstplan heeft een oppervlakte van 16 589,338m<sup>2</sup>. Er zal bijgevolg slechts 519,607m<sup>2</sup> verstoord worden en deze zones liggen verspreid van elkaar (zie figuur 5). De kosten-baten analyse is ontoereikend voor dit project gezien de aard van de aanvraag (heraanleg wegenis en aanleg fietspad en grachten) en de mate van verstoring op het projectgebied. De archeologische en historische waarde van het terrein wordt niet genegeerd maar gezien de resultaten van het bureauonderzoek is er slechts een kleine kans op kennisvermeerdering. Daarom wordt aangeraden om het gehele plangebied vrij te geven voor de geplande werken.

## Conclusie

Het uitgevoerde vooronderzoek is volledig. Alle relevante beschikbare bronnen zijn geraadpleegd.

Er dient geen verder archeologisch onderzoek te gebeuren in welke vorm dan ook.

Deze nota ontslaat de opdrachtgever, noch de aannemer van de geplande werken, niet van zijn verplichting om tijdens de bouwwerken rekening te houden met de wettelijke archeologische meldingsplicht indien er alsnog archeologische resten aan het licht komen.

### 3. FIGURENLIJST

Figuur 1: Situering van het projectgebied op het GRB (Geopunt, 2019) .....	3
Figuur 2: Toekomstplan met aanduiding van de geplande werken (ARCHEBO bvba, 2019) .....	4
Figuur 3: Toekomstplan kruising Kalmthoutsesteenweg met G. Spelierlaan en De Pretlaan (Antea Group nv, 2019) .....	5
Figuur 4: Toekomstplan kruising Kalmthoutsesteenweg en Korte Franselei en Franselei (Antea Group nv, 2019)	6
Figuur 5: Typedwarsprofielen 1 en 2 (Antea Group nv, 2019) .....	7