

## Archeologienota: Het archeologisch bureauonderzoek aan de Lange Veldstraat te Waasmunster



**Annelies De Raymaeker**  
**Amber Myngheer**



# **Archeologienota: Het archeologisch bureauonderzoek aan de Lange Veldstraat te Waasmunster**

**Annelies De Raymaeker  
Amber Myngheer**

**Tienen, 2021  
Studiebureau Archeologie bvba**





## Colofon

<b>Archeologienota: Het archeologisch bureauonderzoek aan de Lange Veldstraat te Waasmunster</b>
--

<b>Initiatiefnemer:</b>	Beheersmaatschappij Ruyter CVA
<b>Projectleiding:</b>	Annelies De Raymaeker
<b>Erkend archeoloog:</b>	Annelies De Raymaeker
<b>Auteurs:</b>	Annelies De Raymaeker, Amber Myngheer
<b>Foto's en tekeningen:</b>	Studiebureau Archeologie bvba (tenzij anders vermeld)

Op alle teksten, foto's en tekeningen geldt een auteursrecht. Zonder voorafgaandelijke schriftelijke toestemming van Studiebureau Archeologie bvba mag niets uit deze uitgave worden vermenigvuldigd, bewerkt en/of openbaar gemaakt, hetzij door middel van webpublicatie, druk, fotokopie, microfilm of op welke andere wijze ook.

Studiebureau Archeologie bvba  
Bietenweg 20  
3300 Tienen  
[www.studiebureau-archeologie.be](http://www.studiebureau-archeologie.be)  
[info@studiebureau-archeologie.be](mailto:info@studiebureau-archeologie.be)  
tel: 0474/58.77.85  
fax: 016/77.05.41



## Inhoudstafel

<b>Hoofdstuk 1 Bureauonderzoek</b>	<b>2</b>
1.1 <i>Beschrijvend gedeelte</i>	2
1.1.1 Administratieve gegevens	2
1.1.2 Archeologische voorkennis	5
1.1.3 Onderzoeksopdracht	5
1.1.4 Werkwijze	10
1.2 <i>Assessmentrapport</i>	10
1.2.1 Landschappelijke ligging van het projectgebied	10
1.2.2 Historische beschrijving van het projectgebied	16
1.2.3 Archeologisch kader van het projectgebied	23
1.2.4 Datering en interpretatie van het onderzochte gebied	26
1.2.5 Synthese	27
1.2.6 Samenvatting voor een gespecialiseerd publiek	27
1.2.7 Samenvatting voor een niet gespecialiseerd publiek	<b>Fout! Bladwijzer niet gedefinieerd.</b>
<b>Hoofdstuk 2 Programma van maatregelen</b>	<b>31</b>
2.1 <i>Administratieve gegevens</i>	31
2.2 <i>Gemotiveerd advies</i>	33
2.3 <i>Programma van maatregelen voor uitgesteld vooronderzoek met ingreep in de bodem/opgraving</i>	35
2.3.1 Aanleiding van het vooronderzoek	35
2.3.2 Resultaten van het bureauonderzoek	35
2.3.3 Vraagstelling en onderzoeksdoelen	36
2.3.4 Onderzoeksmethode en -strategie	37
2.3.5 Onderzoekstechnieken	41
2.3.6 Voorziene afwijkingen van de Code Goede Praktijk	47
<b>Bibliografie</b>	<b>48</b>

## Hoofdstuk 1 Bureauonderzoek

### 1.1 Beschrijvend gedeelte

#### 1.1.1 Administratieve gegevens

<b>Projectcode:</b>	<b>2021 B 54</b>
<b>Aanleiding:</b>	De opgemaakte archeologienota kadert in een geplande omgevingsvergunning (verkaveling) met in totaal een kadastraal oppervlakte van ca. 14.925 m <sup>2</sup> . Daarmee valt de vergunningsaanvraag binnen de aanvragen waarbij de totale oppervlakte van de kadastrale percelen 5000 m <sup>2</sup> of meer bedraagt (Onroerendergoeddecreet van 12 juli 2013, het Onroerendergoedbesluit van 16 mei 2014 en de Code van Goede Praktijk).
<b>Erkend archeoloog:</b>	Annelies De Raymaeker OE/ERK/Archeoloog/2016/00148  Studiebureau Archeologie bvba OE/ERK/Archeoloog/2015/00002
<b>Locatie:</b>	Waasmunster, Lange Veldstraat (fig. 1.1 en 1.2)  Bounding box: punt 1: x= 126790, y= 200926 punt 2: x= 126960, y= 201111  Waasmunster, Afd. 2, Sectie A, percelen 1733, 2029/2, 2030/2 (deels) (fig. 1.3)
<b>Relevante termen:</b> <sup>1</sup>	Bureauonderzoek, Zandstreek, buiten archeologisch gebied
<b>Bebouwde zones:</b>	Geen

<sup>1</sup> Thesaurus: <https://inventaris.onroerendergoed.be/thesaurus>

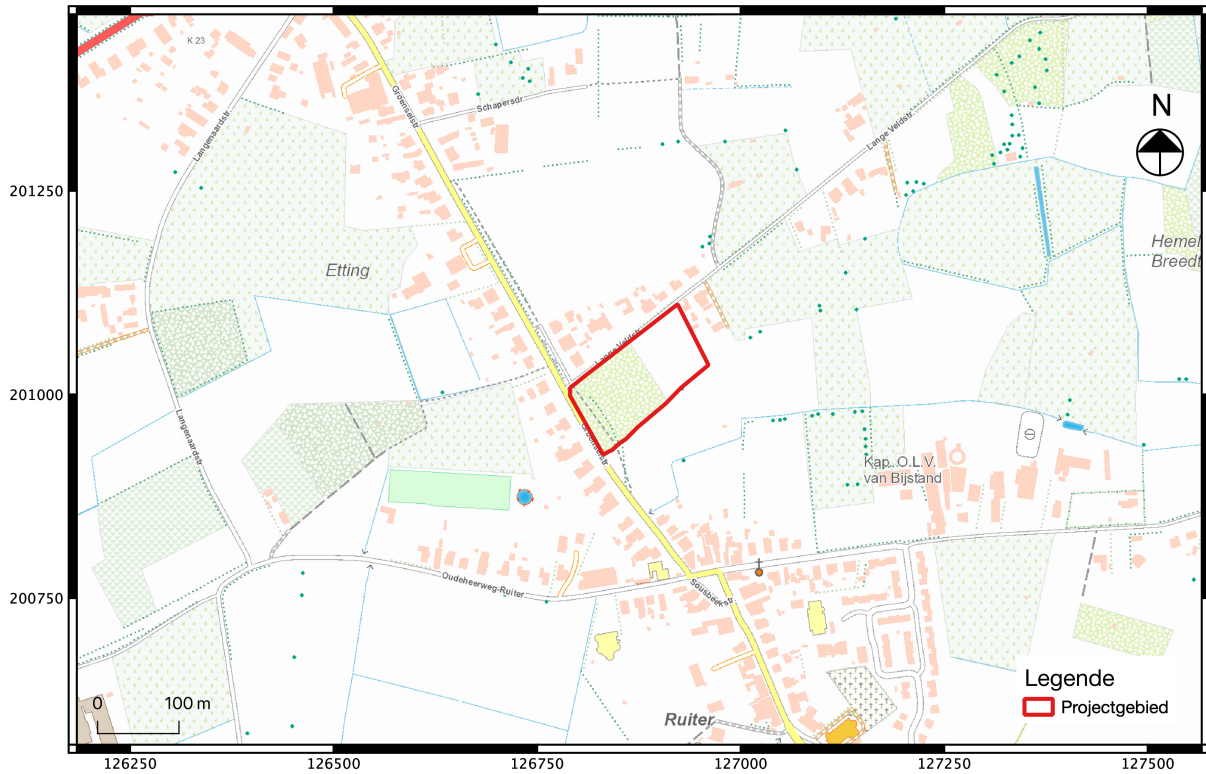


Fig. 1.1: Uittreksel van de topografische kaart met situering van het projectgebied (©Databank Ondergrond Vlaanderen).

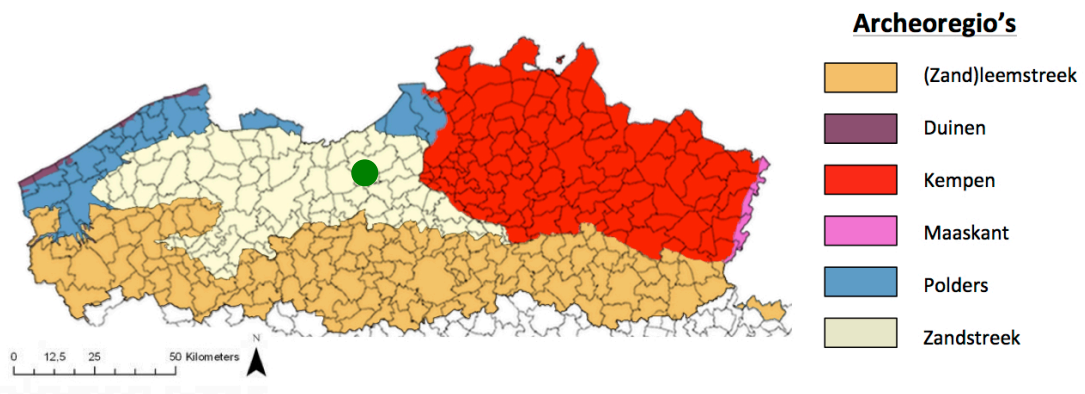


Fig. 1.2: Situering van het projectgebied binnen de verschillende Vlaamse archeoregio's<sup>2</sup>.

<sup>2</sup> <https://onderzoeksbalans.onroerendergoed.be/onderzoeksbalans/archeologie>

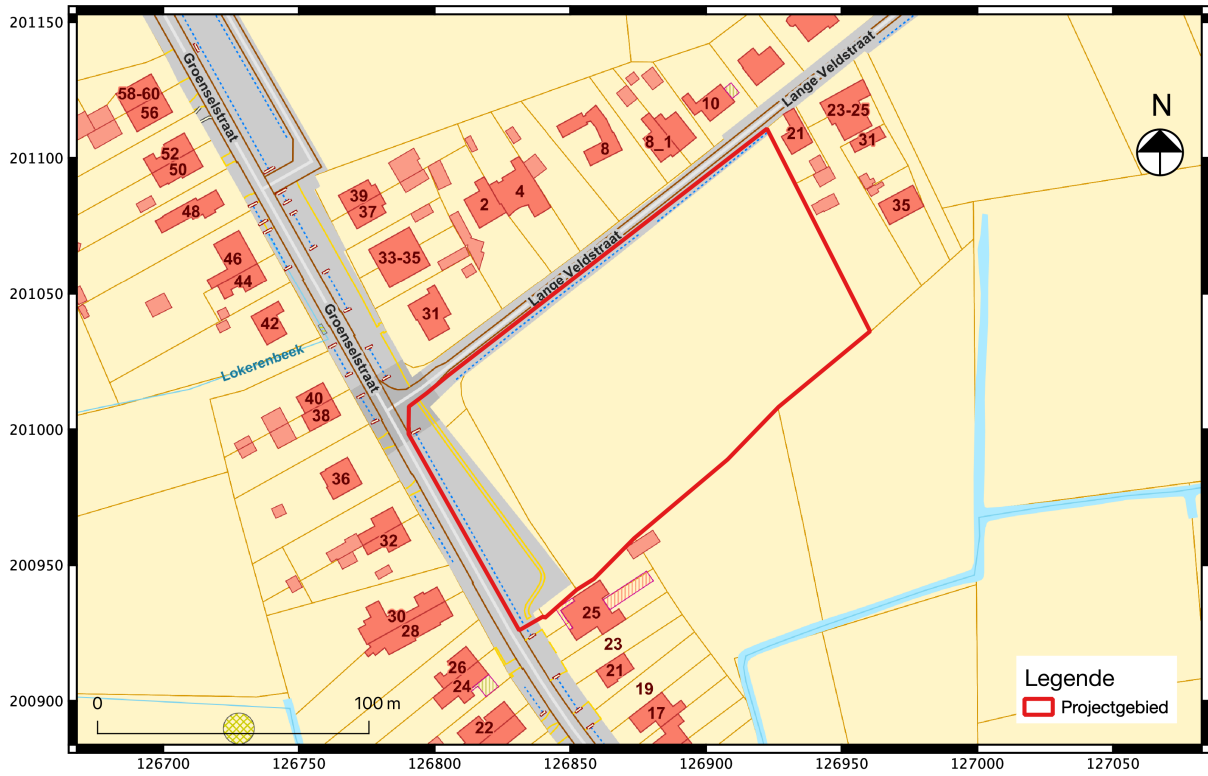


Fig. 1.3: Uittreksel van het kadasterplan met situering van het projectgebied (©CADGIS).

### 1.1.2 Archeologische voorkennis

De huidige archeologienota is een aanpassing van een eerder bekrachtigde archeologienota uit 2017 (ID: 2603). De bouwheer heeft zijn verkavelingsplan moeten aanpassen, waardoor een nieuwe archeologienota nodig was.

### 1.1.3 Onderzoeksopdracht

Het archeologisch vooronderzoek beoogt vast te stellen of er een archeologische site aanwezig is op een terrein, wat de karakteristieken en de bewaringstoestand van deze site zijn, wat haar relatie is met het landschap, welke waarde ze heeft, en hoe ermee moet omgegaan worden in het kader van bodemingrepen.

De Code Goede Praktijk draagt een aantal mogelijke fasen aan, opgedeeld in prospectie zonder ingreep in de bodem (bureaustudie, landschappelijk bodemonderzoek, geofysisch onderzoek, veldkartering) en prospectie met ingreep in de bodem (verkennend archeologisch booronderzoek, waarderend archeologisch booronderzoek, proefsleuven en proefputten, proefputten in functie van steentijd artefactensites). Na voltooiing van elke fase in het vooronderzoek wordt afgewogen of verder vooronderzoek noodzakelijk is en wat de aard van dat vooronderzoek is. Na iedere fase in het vooronderzoek volgt verder vooronderzoek, zonder ingreep in de bodem of met ingreep in de bodem, indien op basis van de reeds uitgevoerde fase(s) van het vooronderzoek onvoldoende informatie gegenereerd is om:

- de hoogstwaarschijnlijke afwezigheid van een archeologische site afdoende te staven.
- een gemotiveerde uitspraak te doen over het al dan niet moeten nemen van maatregelen.
- een plan van aanpak voor een archeologische opgraving op te maken.
- een plan van aanpak voor een behoud in situ op te maken.

De keuze van de methode voor verder vooronderzoek wordt gebaseerd op de volgende vier criteria, aangezien het doel van een archeologisch vooronderzoek immers is om met een minimum aan destructie van het archeologisch erfgoed bovenstaande informatie te kunnen leveren:

- Is het mogelijk deze methode toe te passen op dit terrein?
- Is het nuttig deze methode toe te passen op dit terrein?
- Is het overdreven schadelijk voor het bodemarchief deze methode toe te passen op dit terrein?
- Is het noodzakelijk deze methode toe te passen op dit terrein (kosten-batenanalyse)?

#### **Vraagstelling:**

- Kan de hoogstwaarschijnlijke afwezigheid van een archeologische site afdoende gestaafd worden?
- Zijn er archeologisch relevante sites aanwezig?
- Wat is het wetenschappelijk potentieel van de aanwezige sites?
- Moeten er bijkomende maatregelen genomen omwille van eventuele aanwezige sites?
- Maak een plan van aanpak op voor een eventueel vervolgonderzoek.
- Kunnen maatregelen voorgesteld worden voor een eventueel behoud in situ van een aanwezige archeologische site? Hoe kunnen deze maatregelen afgedwongen en gecontroleerd worden?

**Randvoorwaarden:**

Niet van toepassing.

**Beschrijving geplande werken:**

Voor een correcte inschatting van de verstoring van de bodem wordt in deze subparagraaf een gedetailleerde beschrijving van de geplande bodemingrepen van de initiatiefnemer opgesteld, geïllustreerd met (de meest recente) bouwplannen en doorsnedes<sup>3</sup> voor zover deze reeds zijn opgemaakt.

*Huidige situatie*

Momenteel is het projectgebied deels bebost en deels akkerland (fig. 1.4). Ook het naastliggende bospad (naast de Groenselstraat) is geprivatiseerd en hoort bij de verkavelingsvergunningsaanvraag. De verdere uitwerking van de geplande ontwikkeling zal gebeuren na het verkrijgen van de verkavelingsvergunning<sup>4</sup>.



Fig. 1.4: Een luchtopname 2020 geeft de huidige situatie weer.

<sup>3</sup> Alle bouwplannen werden ter beschikking gesteld door de initiatiefnemer.

<sup>4</sup> Alle informatie met betrekking tot de geplande werken werden aangeleverd door de initiatiefnemer. Alle informatie die momenteel voorhanden is, wordt vermeld in de archeologienota. De plannen worden ook digitaal in bijlage meegeleverd om de leesbaarheid te bevorderen.

---

*Geplande werken*

Er wordt een verkavelingsvergunningsaanvraag ingediend voor het verkavelen van de percelen 1733, 2029/2 en 2030/2 in 26 loten met 12 gesloten en 14 halfopen bebouwingen. De oppervlakte van deze loten varieert van ca. 230 tot 430 m<sup>2</sup>. De afmetingen van de woningen bedragen gemiddeld ca. 8 op 11 m (fig. 1.5 en fig. 1.6).

Daarnaast wordt er een wegenis aangelegd die de Lange Veldstraat verbindt met de Groenselstraat. Het bestaand fietspad in gravel wordt behouden.

Tot slot zal er ook een groenzone voorzien worden met een totale oppervlakte van 4209 m<sup>2</sup> waarvan de huidige bebouwing bewaard blijft. Deze groenzone moet gevrijwaard worden van eender welke vorm van werkzaamheden en wordt vanaf de start van de werken dan ook afgesloten met Heras hekkens. Het bodemarchief zal in deze zone dus niet verstoord worden.



Fig. 1.5: Overzicht van de geplande werken.



#### 1.1.4 Werkwijze

Voor het bureauonderzoek zijn de aardkundige gegevens van het onderzoeksgebied (waar o.a. de gekarteerde bodemserie, het onderliggend substraat, digitale hoogtemodellen etc. van het onderzoeksterrein onder worden verstaan) verzameld op basis van de online ter beschikbaar gestelde data uit geografische informatiesystemen<sup>5</sup>. Voor wat betreft de beschrijving van het fysisch geografische gesteldheid van het terrein werden concreet de topografische kaart van België, de tertiairgeologische kaart, de quartairgeologische kaart, de bodemkaart, de bodemerosiekaart, de bodembedekkingskaart, het kadasterplan en luchtfoto's geraadpleegd. Een geomorfologische kaart werd niet geraadpleegd, vermits deze niet beschikbaar is voor het projectgebied. Deze plannen - via Geopunt Vlaanderen en het NGI<sup>6</sup> online ter beschikking gesteld - werden verder bewerkt tot publicatieplannen met behulp van de software QGIS 3.10 A Coruña.

De locatie van het projectgebied en omringende terreinen werden op het belangrijkste beschikbare historisch kaartenmateriaal bestudeerd, waarvan enkel de relevante kaarten zijn bijgevoegd, om de evolutie van het grondgebruik binnen het onderzoeksgebied gedurende de laatste eeuwen zo goed mogelijk in beeld te brengen. Dit kan immers kenniswinst opleveren over de kwaliteit van het eventueel aanwezige bodemarchief en de bewaringsconditie ervan.

Van het tot noch toe uitgevoerde historische en heemkundige onderzoek is een *status quaestionis* opgemaakt op basis van ontsloten publicaties en de digitale Inventaris van het Bouwkundig Erfgoed van Onroerend Erfgoed<sup>7</sup>. Historisch kaartmateriaal (zoals de Ferrariskaart, de Atlas der Buurtwegen of de kaart van Vandermaelen) is gegeorefereerd geraadpleegd via het geoportaal van Onroerend Erfgoed en bijkomend relevant kaartmateriaal is opgezocht via portaalwebsite [www.cartesius.be](http://www.cartesius.be).

Bijkomend archiefonderzoek is niet uitgevoerd, omdat uit de analyse van het historisch kaartmateriaal geen grondgebruik naar voren komt dat dit noodzakelijk maakt. Een grondige studie van de beschikbare archivalische bronnen kan wel bijkomende informatie aandragen voor de middeleeuwse geschiedenis van het onderzoeksgebied, maar een dergelijk onderzoek is van een dusdanige omvang dat dit niet past binnen een archeologienota.

### **1.2 Assessmentrapport**

#### 1.2.1 Landschappelijke ligging van het projectgebied

Het projectgebied heeft een oppervlakte van 14925 m<sup>2</sup> en is gelegen in de gemeente Waasmunster. Het is gelegen op een hoogte tussen 6,5 en 8 m TAW in het Beneden-Scheldebekken (fig. 1.7) en maakt deel uit van de archeo-regio de Zandstreek (fig. 1.2). Een gedetailleerde kijk op het projectgebied toont een vrij vlak terrein dat wat lager gelegen is richting de Groenselstraat (fig. 1.8 en fig. 1.9).

Het terrein is ca. 43 m ten oosten gelegen van de Lokerenbeek en ca. 73 m ten noorden van een zijarm van de Lokerenbeek. De Lokerenbeek maakt deel uit van het Beneden-Scheldebekken.

<sup>5</sup> [www.dov.vlaanderen.be](http://www.dov.vlaanderen.be)

<sup>6</sup> Nationaal Geografisch Instituut België.

<sup>7</sup> <https://inventaris.onroerenderfgoed.be/>

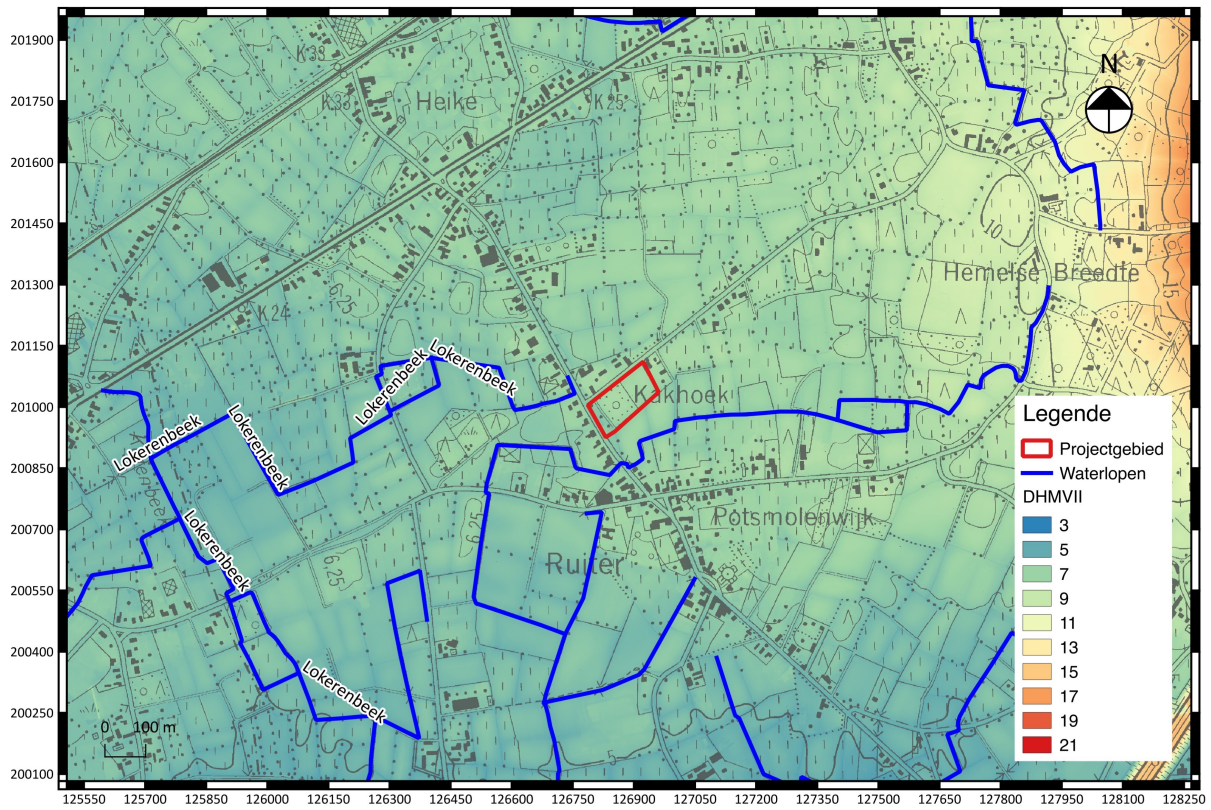


Fig. 1.7: Uittreksel uit het digitaal hoogtemodel met aanduiding van het projectgebied.

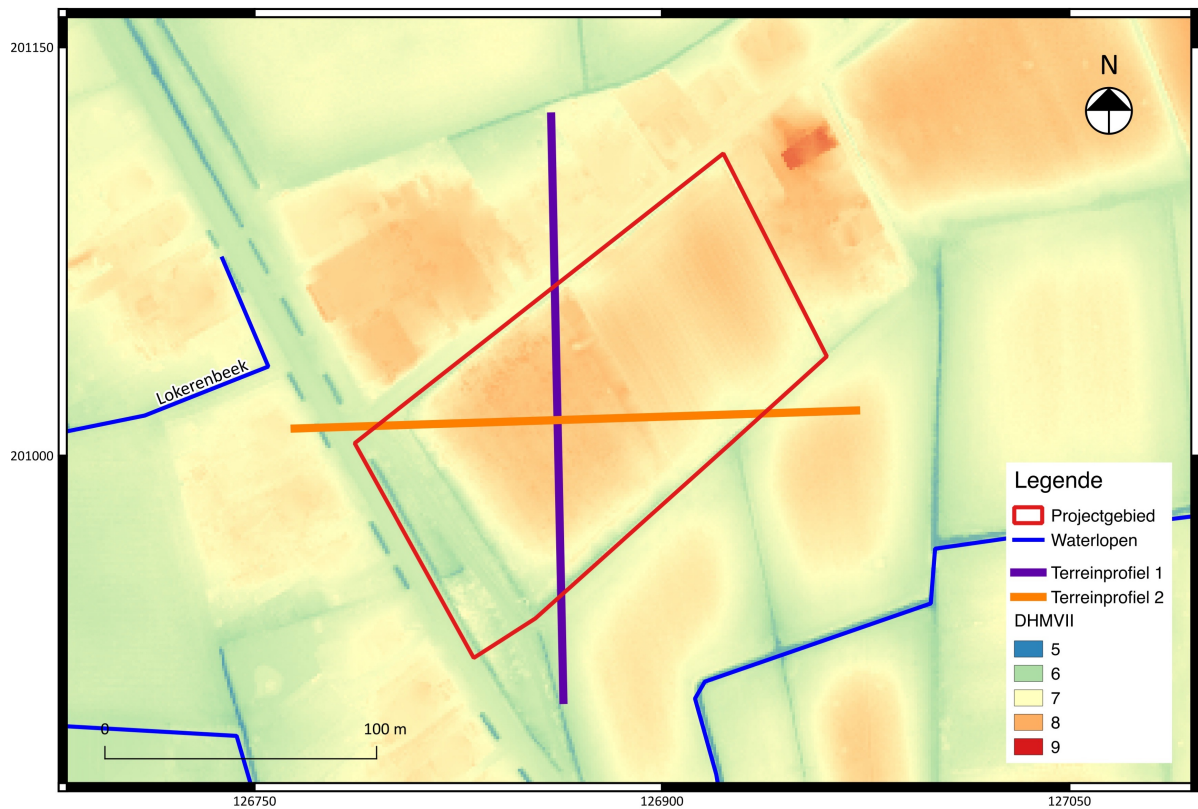


Fig. 1.8: Detail uit het digitaal hoogtemodel met aanduiding van het projectgebied en terreinsneden.

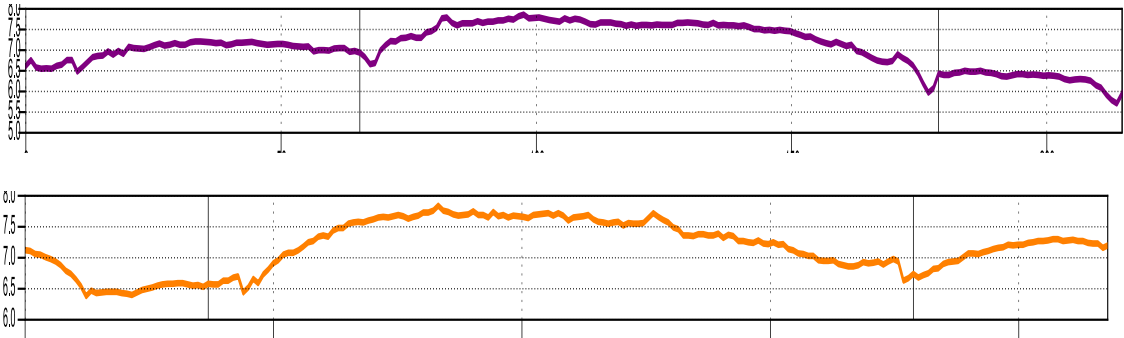


Fig. 1.9: Terreinverloop ter hoogte van het projectgebied.

Hieronder staan de verdere voor het projectgebied beschikbare gegevens opgesomd volgens [www.dov.vlaanderen.be](http://www.dov.vlaanderen.be) en [www.geopunt.be](http://www.geopunt.be).

- Volgens de **tertiair geologische kaart** ([www.dov.vlaanderen.be](http://www.dov.vlaanderen.be)) (fig. 1.11) bestaat het projectgebied uit sedimenten die behoren tot de Formatie van Maldegem en meer bepaald tot het Lid van Onderdijke (Laat-Eoceen, 41,2-37 miljoen jaar) en tot de Formatie van Zelzate en meer bepaald tot het Lid van Bassevelde (Oudste lid (3/3) van de formatie) (Laatste-Eoceen – Vroeg-Oligoceen 37-28,4 miljoen jaar). Het Lid van Onderdijke bestaat uit een grijsblauwe zware klei die niet kalkhoudend is. Aan de top bevat deze kleiperforaties, opgevuld met grijs middelmatig fijn venig zand en veel detritisch organisch materiaal, geconcentreerd in venige bandjes. Het Lid van Bassevelde bestaat uit een donkergrijs middelmatig fijn, lemig zand tot zand, dat silthoudend, glauconiet- en glimmerhoudend is. Soms komen hierin dikke lenzen grijze klei voor. Op sommige plaatsen treft men aan de basis silexfragmentjes, gerolde zandsteentjes en grof kwartszand aan.
- De **quartaair geologische kaart** ([www.dov.vlaanderen.be](http://www.dov.vlaanderen.be)) (fig. 1.12) duidt het projectgebied aan als type 3 (fig. 1.10). Dit bestaat uit fluviatiele afzettingen van het Weichseliaan (Laat-Pleistoceen) met daarboven hellingsafzettingen van het Quartair en tot slot eolische afzettingen (zand tot silt) van het Weichseliaan (Laat-Pleistoceen), mogelijk Vroeg-Holoceen. Dit uit zich in zand tot zandleem in het noordelijke en centrale gedeelte van Vlaanderen en in silt (loess) in het zuidelijke gedeelte van Vlaanderen.
- Volgens de **bodemkaart** ([www.dov.vlaanderen.be](http://www.dov.vlaanderen.be)) is het projectgebied gesitueerd op de bodems Zbm(g) en OB (fig. 1.10). De bodem Zbm(g) is een droge zandgrond met diepe antropogene humus A-horizont. Het antropogeen humushoudend en donkergrijs plaggendek is dikker dan 60 cm. Geel tot bleekgrijs zand gaat vanaf een diepte van 90 tot 120 cm over in een gevlekte horizont met roestverschijnselen. De gronden komen voor als zandige ruggen en koppen die opduikingen van Pleistoceen zand kenmerken. De bodem OB staat voor een bebouwde zone.<sup>8</sup>

---

<sup>8</sup> Van Ranst & Sys, 2000.



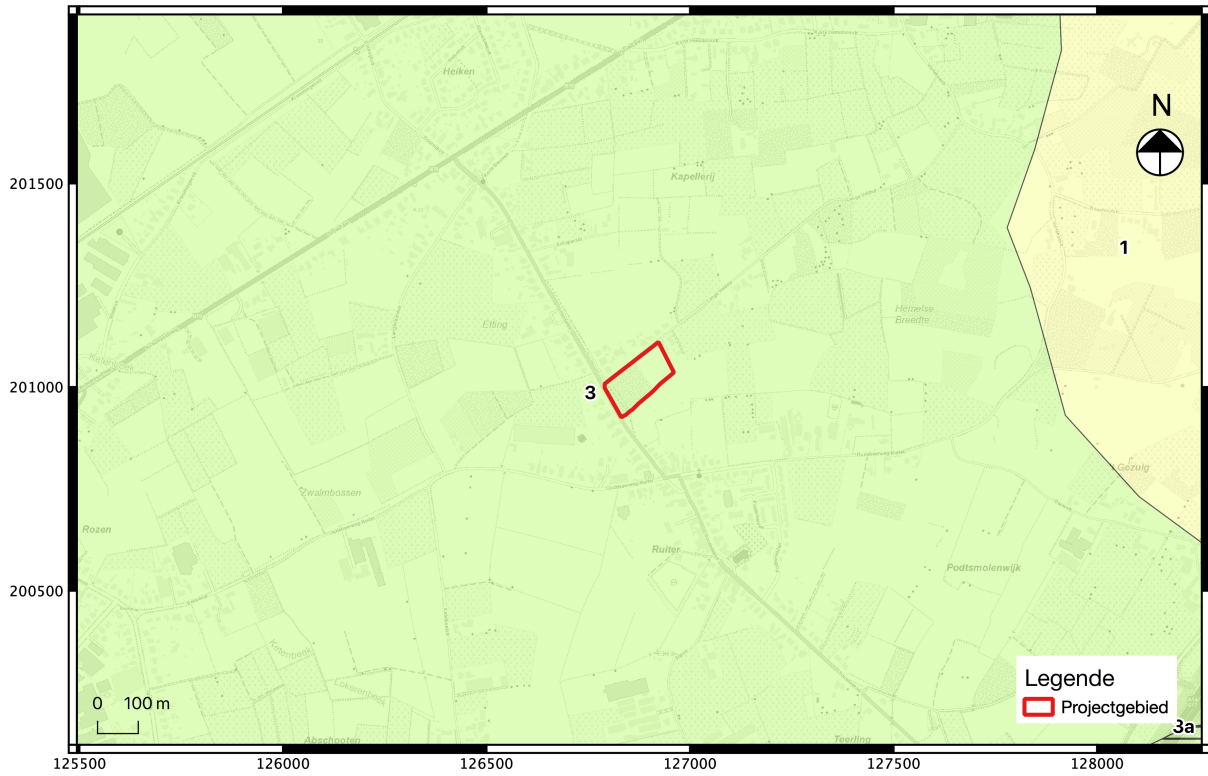


Fig. 1.12: Uittreksel uit de Quartair geologische kaart met aanduiding van het projectgebied.

### 1.2.2 Historische beschrijving van het projectgebied

De gemeente Waasmunster is gelegen in de provincie Oost-Vlaanderen, tussen Lokeren en Sint-Niklaas. De eerste vermelding van de gemeente vindt men terug in een charter van 1019 waarin Waasmunster als *'Wasmonasterium'* wordt vermeld, afgeleid van het woord 'waas' wat 'moeras' betekent en 'monasterium' wat 'klooster' betekent.

Waasmunster is één van de oudste gemeenten en de moederschoot van het Waasland. Uit Waasmunster zijn Sint-Niklaas, Kemzeke, Lokeren, Sinaai, Eksaarde, Belsele, Nieuwkerken, Sint-Pauwels en wellicht ook Daknam voortgekomen.

In de 11<sup>de</sup> eeuw stond in Waasmunster het vrouwenklooster Hoogendonck. Het werd in 1237 door de bisschop van Doornik om disciplinaire redenen gesloten, omdat het niet eens een bidplaats had. Enkele zusters uit Doornik kwamen naar Waasmunster en stichtten in hetzelfde jaar een nieuwe abdij. De zusters uit Doornik waren victorinnen, reguliere kanunnikessen van Sint-Victor in Parijs, die leefden volgens de regel van Sint-Augustinus. De abdij stond aan de oevers van de Durme, dicht bij de dorpskern.<sup>9</sup>

Op de Ferrariskaart (fig. 1.13 en fig. 1.14) wordt het projectgebied voor het grootste deel ingenomen door akkerland en voor een klein deel door bos. Recht tegenover het terrein stond een woning. Het tracé van de huidige Lange Veldstraat en Groenselstraat lag toen al vast. Het terrein lag in een landelijke regio met weinig woningen en veel akkergronden. Op de Atlas der Buurtwegen (fig. 1.15 en fig. 1.16) is de situatie nagenoeg hetzelfde. Er bevindt zich nog steeds geen bebouwing op het projectgebied. Net voor en naast het projectgebied zijn wel enkele gebouwen te zien die op de Ferrariskaart nog niet te zien waren. Op de kaart van Vandermaelen (fig. 1.17 en fig. 1.18) en de kaart van Popp (fig. 1.19 en fig. 1.20) is de situatie nog steeds hetzelfde.

Op de recentere luchtfoto van 1971 (fig. 1.21) is de bebouwing rondom het projectgebied toegenomen, maar het terrein zelf is nog steeds niet bebouwd. Wel lijkt het projectgebied deels bebost te zijn. Op de luchtfoto van 2000 (fig. 1.23) is dit bos niet meer zichtbaar. Het projectgebied is op dat moment deels in gebruik als akkerland of weiland en het overige gedeelte ligt schijnbaar braak. De bebouwing is in de omgeving wat toegenomen. Op de luchtfoto van 2012 (fig. 1.24) is opnieuw een bos te zien. De andere helft van het terrein is in gebruik als akkerland. Deze situatie is nog steeds hetzelfde op de luchtfoto van 2016 (fig. 1.25) en ook op dit moment is er nog steeds niets veranderd.

---

<sup>9</sup> Vandeputte, 2011: 390

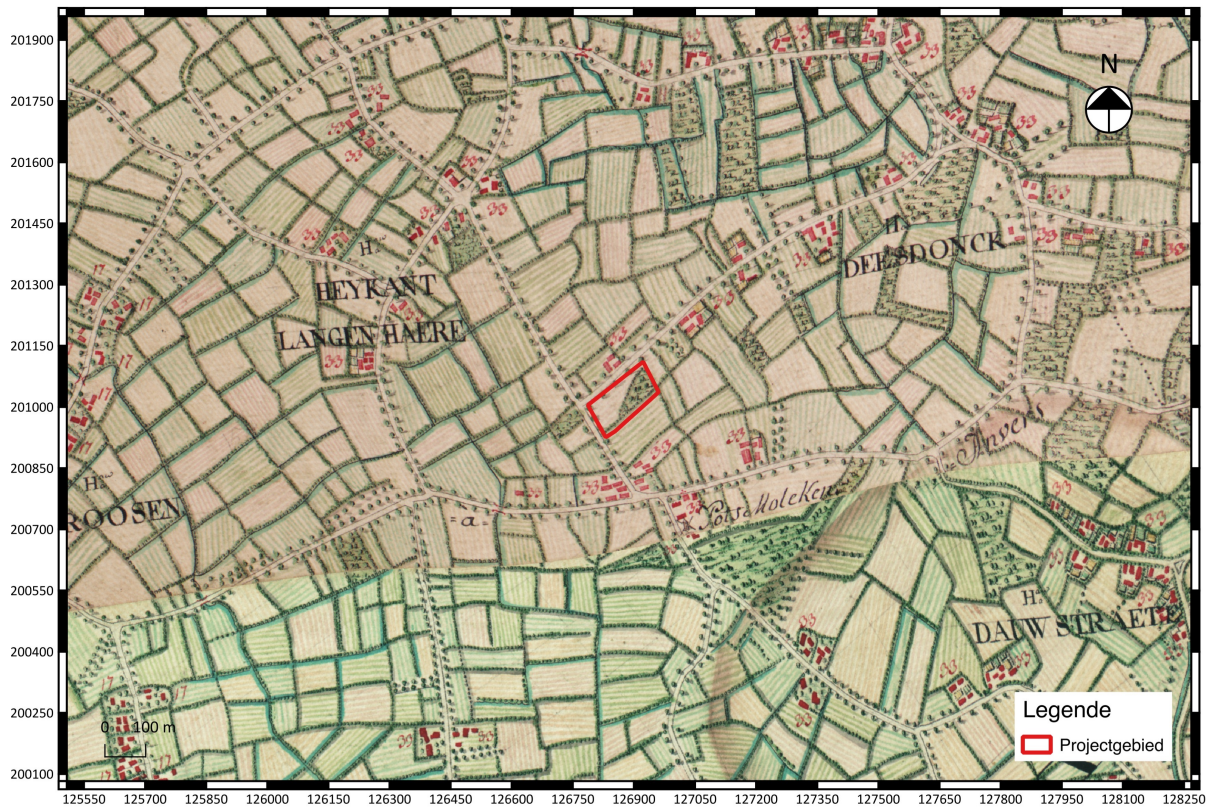


Fig. 1.13: Uittreksel uit de Ferrariskaart met aanduiding van het projectgebied.



Fig. 1.14: Detail uit de Ferrariskaart met aanduiding van het projectgebied.

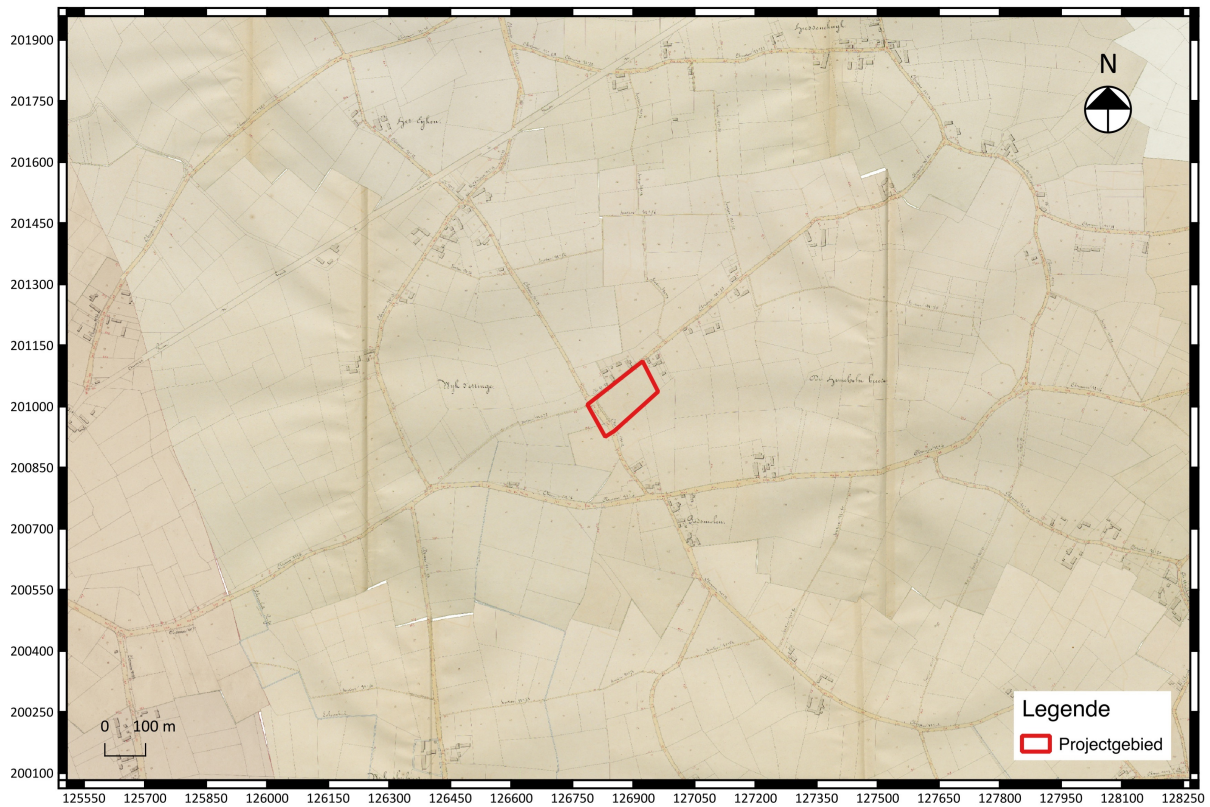


Fig. 1.15: Uittreksel uit de Atlas der Buurtwegen met aanduiding van het projectgebied.

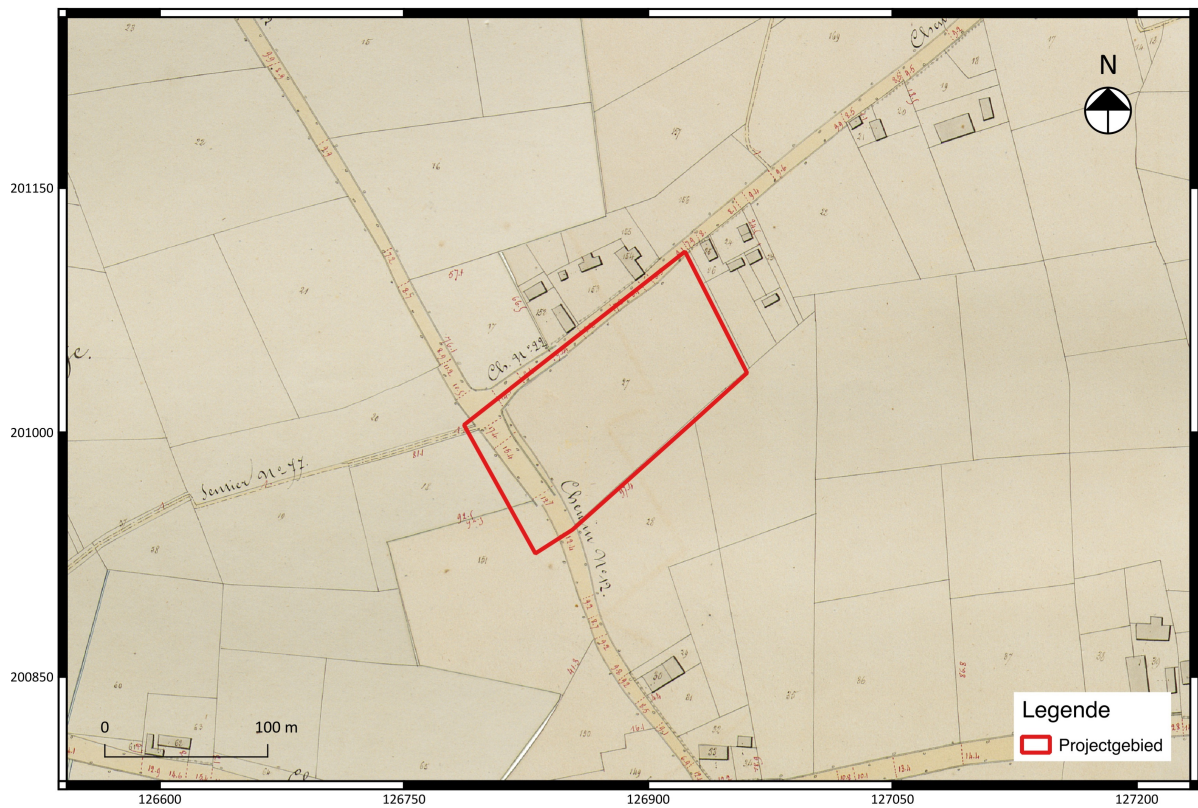


Fig. 1.16: Detail uit de Atlas der Buurtwegen met aanduiding van het projectgebied.



Fig. 1.17: Uittreksel uit de kaart van Vandermaelen met aanduiding van het projectgebied.



Fig. 1.18: Detail uit de kaart van Vandermaelen met aanduiding van het projectgebied.

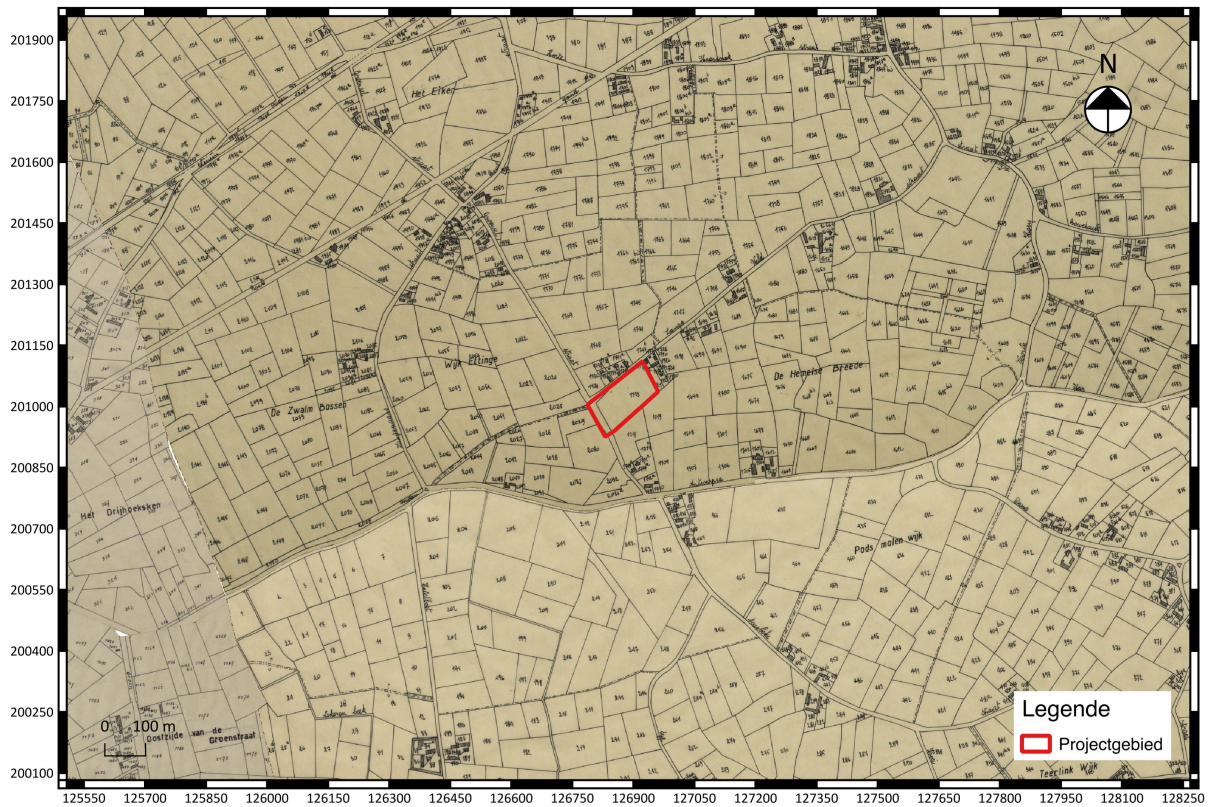


Fig. 1.19: Uittreksel uit de kaart van Popp met aanduiding van het projectgebied.

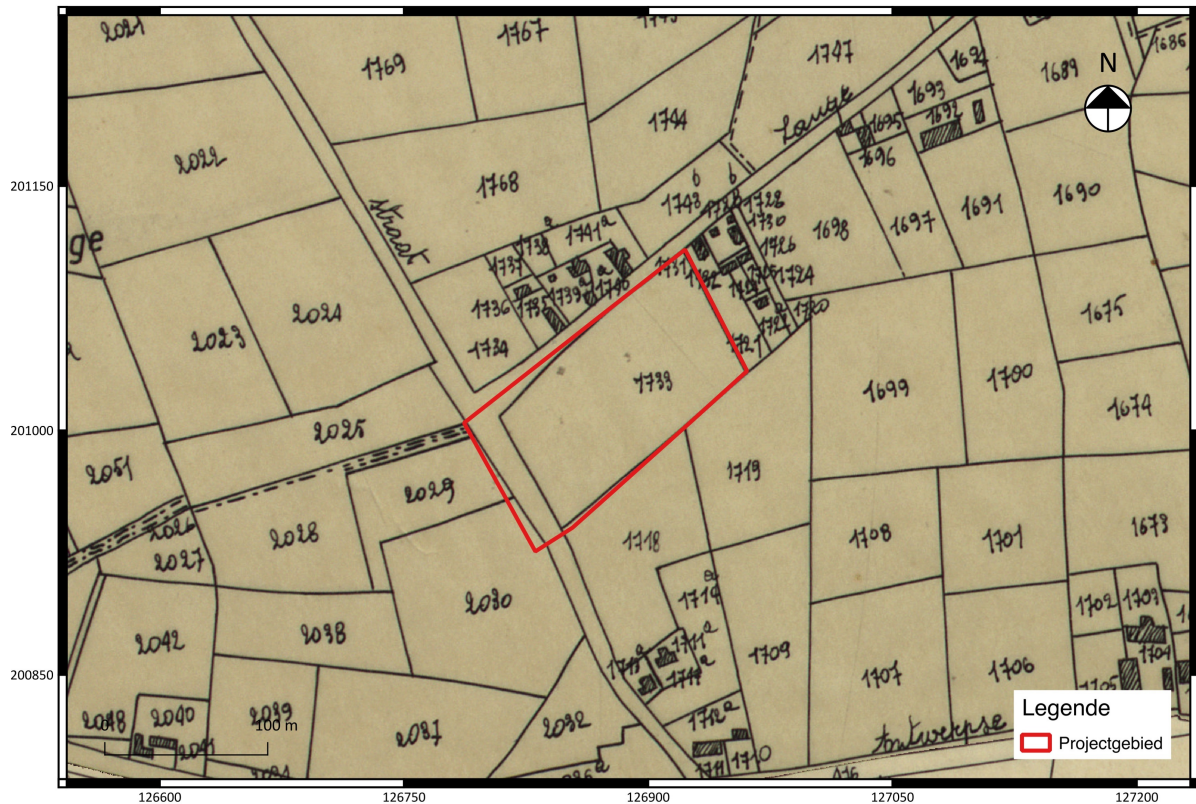


Fig. 1.20: Detail uit de kaart van Popp met aanduiding van het projectgebied.

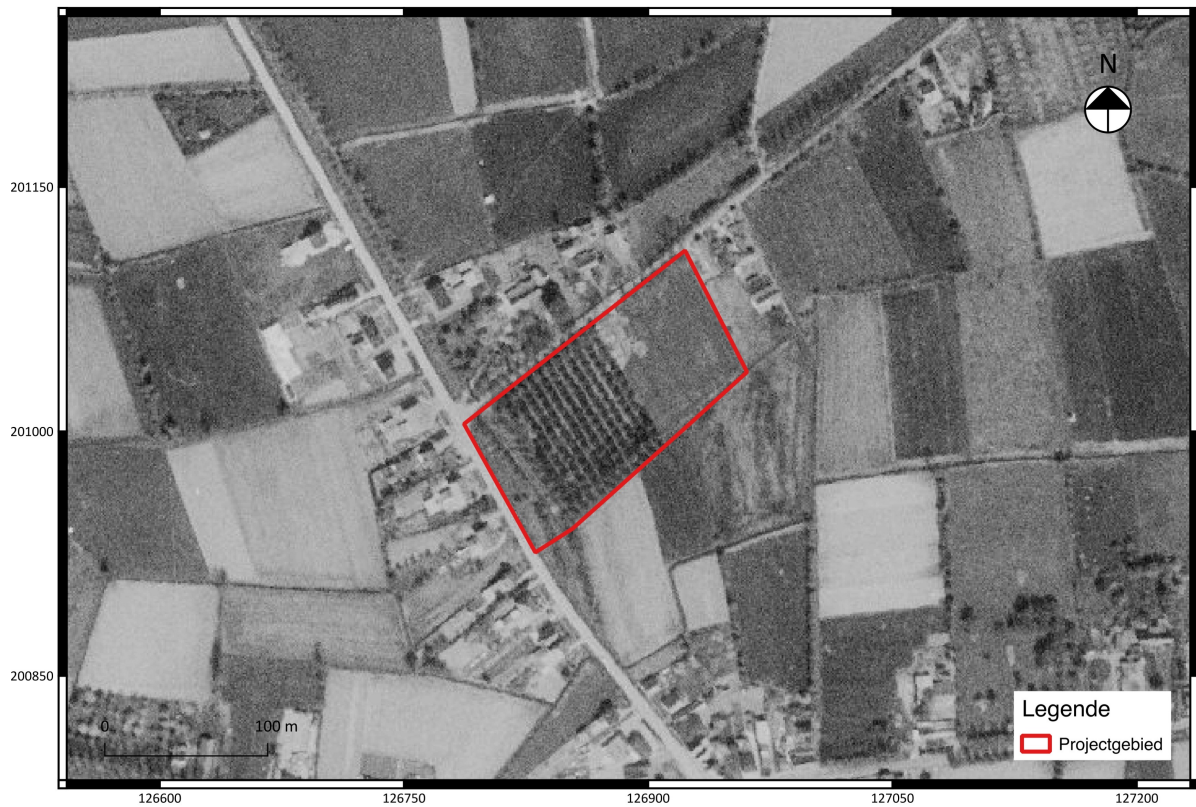


Fig. 1.21: Detail uit een luchtfoto van 1971 met aanduiding van het projectgebied.

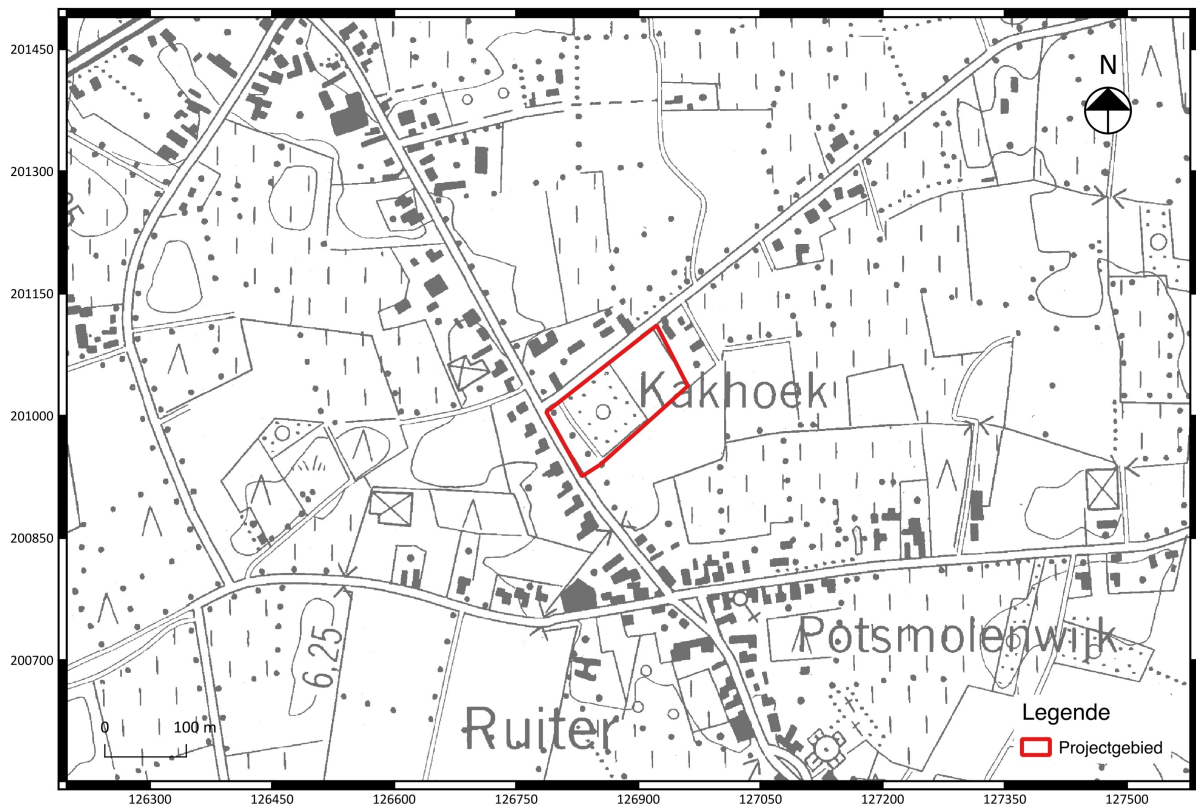


Fig. 1.22: Uittreksel uit de topografische kaart van 1996 met aanduiding van het projectgebied.



Fig. 1.23: Detail uit een luchtfoto van 2000 met aanduiding van het projectgebied.

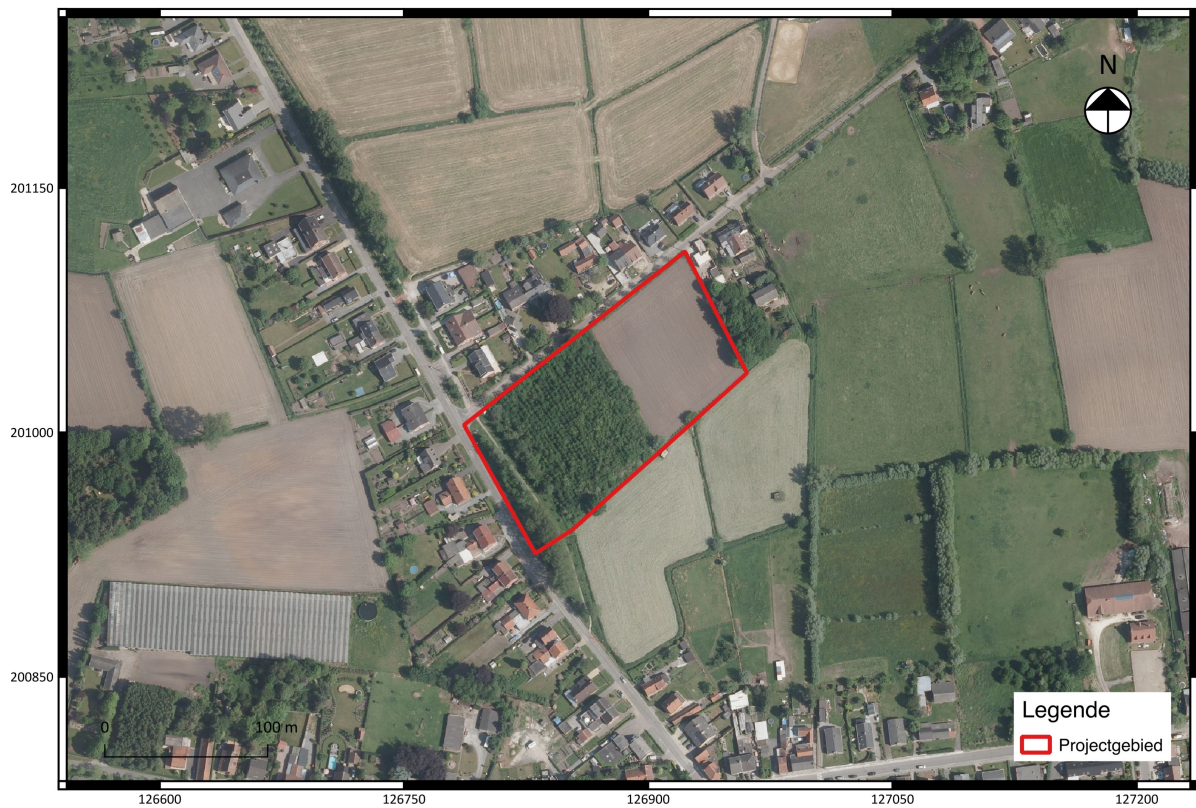


Fig. 1.24: Detail uit een luchtfoto van 2012 met aanduiding van het projectgebied.



Fig. 1.25: Detail uit een luchtfoto van 2016 met aanduiding van het projectgebied.

### 1.2.3 Archeologisch kader van het projectgebied

In de ruime omgeving van het projectgebied worden op de kaart van de Centrale Archeologische Inventaris (CAI)<sup>10</sup> enkele locaties vermeld (fig. 1.26).

In 2011 werd een archeologisch vooronderzoek uitgevoerd door ADW en Agentschap Ruimte en Erfgoed waarbij een ondiepe depressie opgevuld met zandpakketten van waaruit karrensporen vertrokken, werd aangetroffen (ID **152834**). Deze structuren zijn gedateerd in de 15<sup>e</sup> eeuw.

Via metaaldetectie zijn in 2013 enkele losse vondsten aangetroffen op een weiland naast de Oudeheerweg-Ruiter (ID **163874**). Zo werden een 15<sup>e</sup> eeuw Crossraguel penny (1440-1466), een 16<sup>e</sup> eeuwse Hollandia duit (1590-1598) en een recente aluminium plaat van 40 bij 15 cm met rivetten gevonden. Daarnaast zijn verder ten westen langs de Oudeheerweg-Ruiter nog enkele losse metaalvondsten aangetroffen (ID **217715**). Hiertoe behoren onder andere een muntje met wapenschild, een vingerhoedje, een spinsteen en zegelloodje. Ten slotte is op het kruispunt van de Oudeheerweg-Ruiter en de Langenaardstraat een stijfbeugelriembeslag uit de 11<sup>e</sup> of 12<sup>e</sup> eeuw gevonden (ID **40113**).

Ten noordoosten van het projectgebied is door luchtfotografie een circulaire structuur geïdentificeerd die gevormd wordt door een weg en perceelsbegrenzing (ID **156879**). De diameter van de cirkel bedraagt ongeveer 625 m en bevindt zich aan de voet van een westelijk uiteinde van de Wase cuesta.

<sup>10</sup> <https://cai.onroenderfgoed.be>

Ten oosten van het projectgebied is door een erfgoedonderzoek een kern van Middeleeuwse bewoning gekarteerd (ID **32770**).

Tenslotte bevindt zich ten zuidoosten van het projectgebied de Pastorie van de Sint-Jan-Baptistparochie opgetrokken in 1876-1879 gelijktijdig met de kerk (ID **10606**). De pastorie is opgebouwd naar het ontwerp van architect Arthur Verhaegen in de voor hem typerende neogotische stijl. Vandaag is deze parochie beschermd als monument.

Verder zijn er tot op heden in de nabijheid van het projectgebied geen archeologische vindplaatsen gekend. Er zijn in het gebied nagenoeg geen archeologische prospecties uitgevoerd naar aanleiding van grote infrastructuurwerken. Het schijnbaar ontbreken van archeologische vindplaatsen kan dus eerder het gevolg zijn van het ontbreken van een systematische archeologische inventarisatie van de regio.

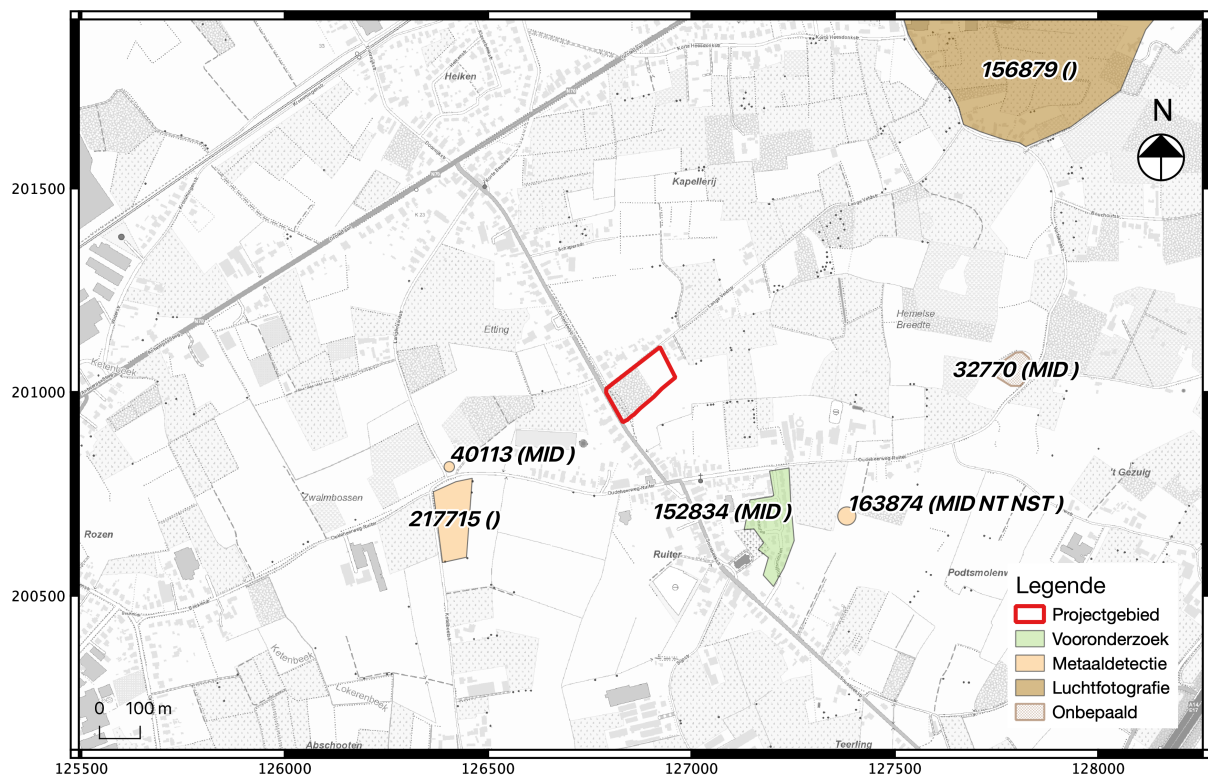


Fig. 1.26: Uittreksel uit de CAI met situering van het projectgebied<sup>11</sup>.

### Archeologienota's

In de regio rondom het project gebied bevinden zich slechts enkele reeds bekrachtigde archeologienota's (fig. 1.27). Dit kan te wijten zijn aan het beperkt systematisch archeologisch onderzoek in de directe omgeving van het projectgebied.

In 2017 werd door All-Archeo een vooronderzoek uitgevoerd ca. 89 m ten noorden van het projectgebied naar aanleiding van een verkaveling bestaande uit 20 loten en wegennis (ID **4669**). Binnen dit vooronderzoek werd reeds een landschappelijk booronderzoek uitgevoerd waaruit de bodemopbouw is bepaald als een Ap horizont gevolgd door een Cg horizont. De afwezigheid van een

<sup>11</sup> [www.agiv.be](http://www.agiv.be)

bewaarde B horizont doet vermoeden dat geen prehistorische artefacten sites bewaard zijn gebleven. Om eventuele archeologische sporensites op te sporen, werd een proefsleuvenonderzoek geadviseerd. Dit vooronderzoek werd in 2018 uitgevoerd door All-Archeo (ID **8852**). Tijdens dit onderzoek werden enkele sporen aangetroffen uit de Nieuwe en Nieuwstetijd die in verband staan met landbouwactiviteit en landindeling. Er werd daarom geen verder archeologisch onderzoek geadviseerd.

Ten noordoosten van het projectgebied werd in 2017 een vooronderzoek uitgevoerd door Erfpunt naar aanleiding van een verkaveling bestaande uit 10 loten met wegennis (ID **3771**). Hier werd een verder archeologisch onderzoek met ingreep in de bodem geadviseerd. In 2018 werd naar aanleiding van dit vooronderzoek een verkennend booronderzoek en proefsleuvenonderzoek uitgevoerd door Erfpunt (ID **7388**). Tijdens het booronderzoek werd de bodemopbouw bepaald als een dikke A horizont die onmiddellijk rust op een C horizont. De afwezigheid van een B horizont en het uitblijven van lithische artefacten wijst erop dat er geen prehistorische artefactensite bewaard is. Tijdens het proefsleuvenonderzoek werden 26 relevante sporen aangetroffen. Het gaat voornamelijk om grachten en greppels waarvan enkele op basis van hoogversierd aardewerk en een drinktuit in grijs aardewerk gedateerd kunnen worden in de late middeleeuwen. De sporen zijn echter allen slecht bewaard waardoor de kenniswinst binnen het projectgebied als minimaal is ingeschat. Bijgevolg is geen verder archeologisch onderzoek geadviseerd.

In 2016 is ten zuidoosten van het projectgebied een archeologisch vooronderzoek uitgevoerd door VUHbs naar aanleiding van riolerings- en collectorwerkzaamheden van Aquafin (ID **839**). Omwille van de reeds diepe verstoring van het huidig rioleringsstelsel en wegennet zorgt ervoor dat een groot deel van het projectgebied is vrijgegeven van verder archeologisch onderzoek, met uitzondering van een zone waar de Neerstraat geflankeerd wordt door de CAI-locatie 32766 en enkele percelen gebruikt voor grondstapeling en -verbetering. In deze laatste zone is in 2020 een landschappelijk booronderzoek uitgevoerd door VUHbs (ID **14772**). Hieruit bleek dat de B horizonten voor een groot deel van het projectgebied niet langer bewaard was. De bewaring van steentijd artefactensites wordt dan ook als laag ingeschat. Wel wordt er een verwachting gesteld voor de bewaring van eventuele sporensites waardoor een proefsleuvenonderzoek is aangeraden. In 2020 werd dit proefsleuvenonderzoek uitgevoerd door J. Verrijckt voor de percelen waar grondverbetering zal plaatsvinden. Tijdens dit onderzoek zijn twee sporen aangetroffen waarvan één gedateerd in de metaaltijden. Het overgrote deel van het projectgebied is echter tot op aanzienlijke diepte verstoord. Daarnaast zullen de geplande werken slechts op beperkte plaatsen het archeologisch vlak bereiken. Bijgevolg werd geen verder archeologisch onderzoek geadviseerd.

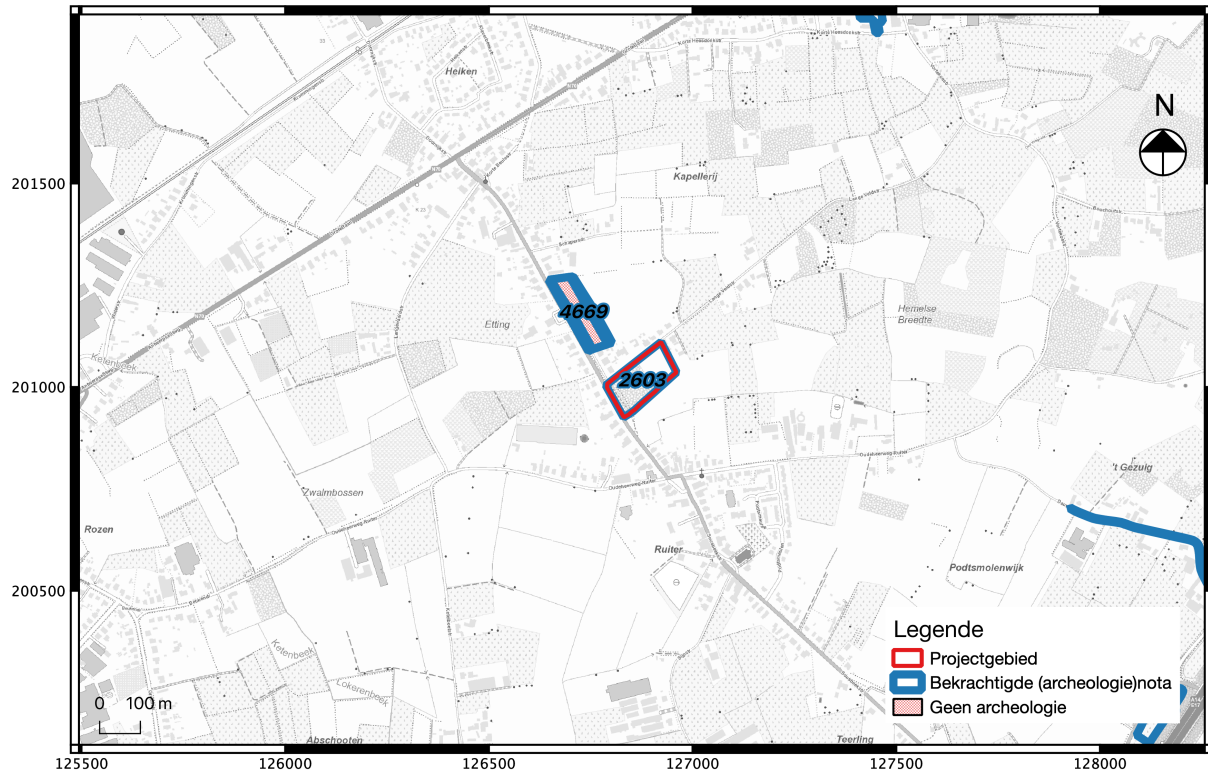


Fig. 1.27: Archeologisch onderzoek uitgevoerd in de ruime omgeving met situering van het projectgebied.

#### 1.2.4 Datering en interpretatie van het onderzochte gebied

Het projectgebied is gelegen in de gemeente Waasmunster in de provincie Oost-Vlaanderen, tussen Lokeren en Sint-Niklaas. Het maakt deel uit van een regio waar in het verleden weinig tot geen archeologische vondsten werden gedaan, vermoedelijk grotendeels ten gevolge van het ontbreken van grootschalige archeologische inventarisaties.

Landschappelijk en bodemkundig gezien is het projectgebied in een lager gelegen deel van het landschap gelegen op de bodems OB en Zbm(g). Dit is een bebouwde zone en een droge zandgrond met diepe antropogene humus A-horizont. De nabijgelegen Lokerenbeek en haar zijarmen zorgen ervoor dat het projectgebied hydrografisch en landschappelijk gunstig gelegen is voor prehistorische bewoning. Daarnaast is het projectgebied recent slechts beperkte periodes in gebruik geweest als akkerland waardoor de bewaring van eventuele prehistorische **artefactensites** als matig tot hoog wordt ingeschat.

Aangezien er op basis van historisch kaartmateriaal en luchtfoto's geen sporen van recente verstoring kunnen bepaald worden, wordt de bewaring voor mogelijke **sporensites** vanaf de metaaltijden tot en met de volle middeleeuwen als hoog ingeschat. Bijgevolg is er echter een laag archeologisch potentieel voor grondsporensites vanaf de late middeleeuwen.

### 1.2.5 Synthese

Het projectgebied is gelegen in de gemeente Waasmunster in de provincie Oost-Vlaanderen, tussen Lokeren en Sint-Niklaas. Het maakt deel uit van een regio waar in het verleden weinig tot geen archeologische vondsten werden gedaan, vermoedelijk grotendeels ten gevolge van het ontbreken van grootschalige archeologische inventarisaties.

Landschappelijk en bodemkundig gezien is het projectgebied in een lager gelegen deel van het landschap gelegen op de bodems OB en Zbm(g). Dit is een bebouwde zone en een droge zandgrond met diepe antropogene humus A-horizont.

Aan de hand van het historisch kaartmateriaal kon er vastgesteld worden dat het projectgebied in een landelijke regio gelegen was en dat het nooit bebouwd werd. Wel is een deel van het terrein momenteel bebost.

De nabijgelegen Lokerenbeek en haar zijarmen zorgen ervoor dat het projectgebied hydrografisch en landschappelijk gunstig gelegen is voor prehistorische bewoning. Daarnaast is het projectgebied recent slechts beperkte periodes in gebruik geweest als akkerland waardoor de bewaring van eventuele prehistorische **artefactensites** als matig tot hoog wordt ingeschat.

Aangezien er op basis van historisch kaartmateriaal en luchtfoto's geen sporen van recente verstoring kunnen bepaald worden, wordt de bewaring voor mogelijke **sporensites** vanaf de metaaltijden tot en met de volle middeleeuwen als hoog ingeschat. Bijgevolg is er echter een laag archeologisch potentieel voor grondsporensites vanaf de late middeleeuwen.

Er kon geen grootschalige verstoring binnen de grenzen van het projectgebied worden vastgesteld. Op basis van het bureauonderzoek alleen kan de aan- of afwezigheid van archeologische waarden binnen het projectgebied niet bewezen worden.

### 1.2.6 Samenvatting voor een gespecialiseerd publiek

Het projectgebied is gelegen in de gemeente Waasmunster in de provincie Oost-Vlaanderen, tussen Lokeren en Sint-Niklaas. Het maakt deel uit van een regio waar in het verleden weinig tot geen archeologische vondsten werden gedaan, vermoedelijk grotendeels ten gevolge van het ontbreken van grootschalige archeologische inventarisaties.

Landschappelijk en bodemkundig gezien is het projectgebied in een lager gelegen deel van het landschap gelegen op de bodems OB en Zbm(g). Dit is een bebouwde zone en een droge zandgrond met diepe antropogene humus A-horizont.

Aan de hand van het historisch kaartmateriaal kon er vastgesteld worden dat het projectgebied in een landelijke regio gelegen was en dat het nooit bebouwd werd. Wel is een deel van het terrein momenteel bebost.

De nabijgelegen Lokerenbeek en haar zijarmen zorgen ervoor dat het projectgebied hydrografisch en landschappelijk gunstig gelegen is voor prehistorische bewoning. Daarnaast is het projectgebied recent slechts beperkte periodes in gebruik geweest als akkerland waardoor de bewaring van eventuele prehistorische **artefactensites** als matig tot hoog wordt ingeschat.

Aangezien er op basis van historisch kaartmateriaal en luchtfoto's geen sporen van recente verstoring kunnen bepaald worden, wordt de bewaring voor mogelijke **sporensites** vanaf de metaaltijden tot en met de volle middeleeuwen als hoog ingeschat. Bijgevolg is er echter een laag archeologisch potentieel voor grondsporensites vanaf de late middeleeuwen.

Er kon geen grootschalige verstoring binnen de grenzen van het projectgebied worden vastgesteld. Op basis van het bureauonderzoek alleen kan de aan- of afwezigheid van archeologische waarden binnen het projectgebied niet bewezen worden.

Op basis van het bureauonderzoek kan worden geconcludeerd dat er een archeologische verwachting bestaat voor (pre)historische archeologische waarden vanaf de steentijd voor het gehele projectgebied. Door het vastgestelde potentieel aan kenniswinst wordt een vooronderzoek met/zonder ingreep in de bodem noodzakelijk en nuttig geacht voor het gehele projectgebied met uitzondering van de groenzone die niet verder zal verstoord worden. De volgende onderzoeksvragen worden beantwoord:

*Kan de hoogstwaarschijnlijke afwezigheid van een archeologische site afdoende gestaafd worden?*  
De afwezigheid van een archeologische site kan niet afdoende gestaafd worden.

*Zijn er archeologische relevante sites aanwezig?*

Er zijn geen indicaties aangetroffen voor de aanwezigheid van archeologische relevante sites.

*Wat is het wetenschappelijk potentieel van de aanwezige sites?*

Het wetenschappelijk potentieel van eventueel aanwezige sites is groot, omwille van het slechts beperkt systematisch onderzoek van het archeologisch bodemarchief in de directe omgeving. Daarnaast is het projectgebied recent slechts beperkt in gebruik geweest als akkerland waardoor er een relatief hogere verwachting is voor de bewaring van eventuele prehistorische artefactensites in vergelijking met reeds eerder onderzochte terreinen in de directe omgeving van het projectgebied.

*Moeten er bijkomende maatregelen genomen worden omwille van eventuele aanwezige sites?*

Ja.

*Maak een plan van aanpak op voor een eventueel vervolgonderzoek.*

Zie Hoofdstuk 2.

*Kunnen maatregelen voorgesteld worden voor een eventueel behoud in situ van een aanwezige archeologische site? Hoe kunnen deze maatregelen afgedwongen en gecontroleerd worden?*

De geplande werken omvatten de verkaveling met weggennis waarbij de bodem tot op een aanzienlijke diepte zal verstoord worden met uitzondering van de groenzone die niet verder zal verstoord worden. Het niet laten doorgaan van deze werken is geen optie.

Gezien de afwezigheid van een archeologische site niet afdoende kan worden bewezen, enkel op basis van een bureauonderzoek, dient verder archeologisch **vervolgonderzoek** plaats te vinden over het gehele projectgebied met uitzondering van de groenzone. Naar de uitdrukkelijke wens van de initiatiefnemer wordt een **Programma van Maatregelen in uitgesteld traject** opgesteld.

Het procesverloop rondom de afwegingen van verder vooronderzoek voor dit onderzoeksterrein na afronding van het bureauonderzoek, staat samenvattend gevisualiseerd in fig. 1.28.

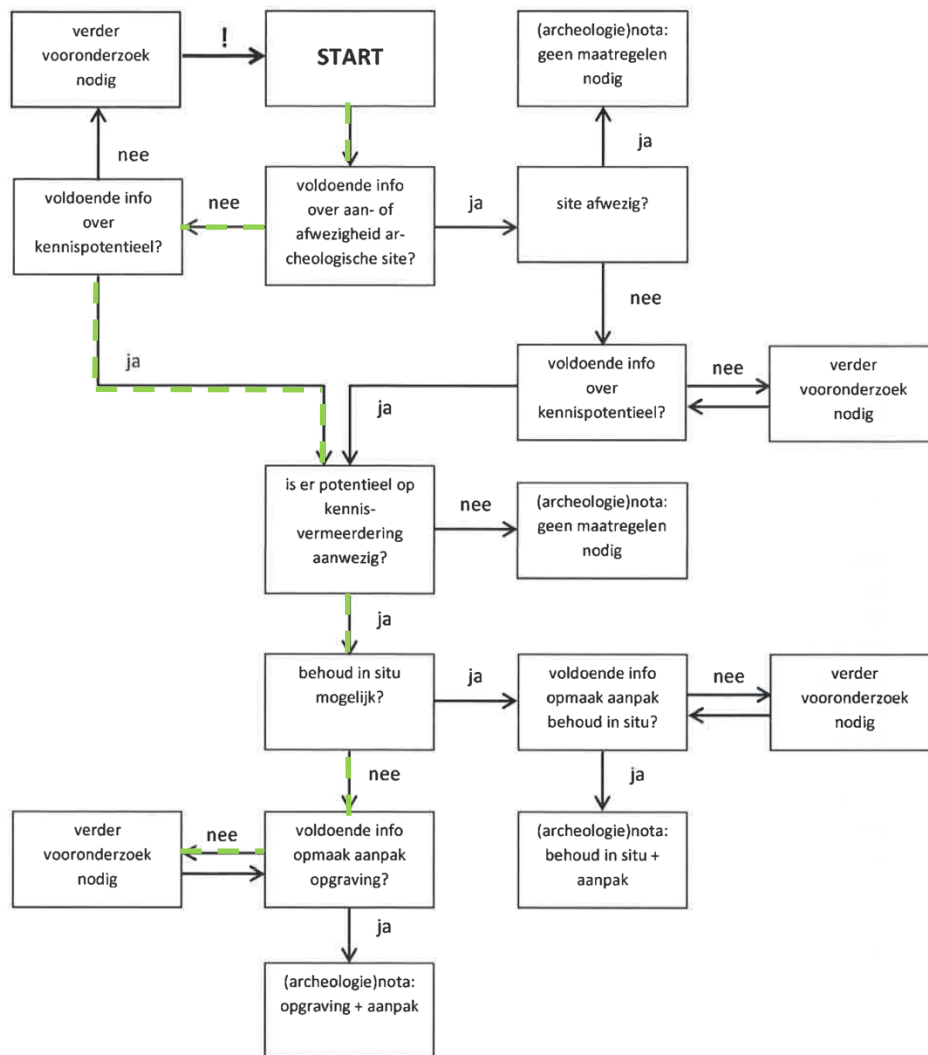


Fig. 1.28: Procesverloop voor het projectgebied (= groen) gevisualiseerd binnen de beslissingsboom bij de afweging over de noodzaak tot verder onderzoek (Bron afbeelding: Code Goede Praktijk 5.2, p. 32).



## **Bibliografie**

### Literatuur:

Haneca, K., S. Debruyne, S. Vanhoutte en A. Erynck. 2016. *Archeologisch vooronderzoek met proefsleuven: Op zoek naar een optimale strategie*. Onderzoeksrapport Agentschap Onroerend Erfgoed 48. Brussel.

Vandeputte, O. 2011. *Erfgoedbibliotheek van de Belgische gemeenten. Oost-Vlaanderen*. Tielt.

### Websites (allen geraadpleegd op 15 en 16 februari 2017):

<https://cai.onroenderfgoed.be>

[www.agiv.be](http://www.agiv.be)

[www.cartesius.be](http://www.cartesius.be)

[www.dov.vlaanderen.be](http://www.dov.vlaanderen.be)

[www.geoportaal.be](http://www.geoportaal.be)

[www.geopunt.be](http://www.geopunt.be)



- Legende**
- Grens verkaveling
  - Bestaande rooilijn
  - Weggrens volgens atlas der buurtwegen
  - Kadastrale perceelsgrenzen en nr.
  - Ontworpen perceelsgrenzen
  - Bestaande betonafsluiting
  - Bestaande waterleiding - hydrant
  - Bestaande riolering - onderzoekschouw
  - 1.22 1.21 Hoogtepunten
  - Bestaand gebouw
  - Verharding bestaande weg
  - Beton
  - KWS
  - Grint
  - Bestaande gracht
  - Loten
  - Bebouwde oppervlakte
  - Bestaande bomen en groen to bewaren
  - Nieuw aan te planten groen