

**Archeologienota  
Laarne – Schoolstraat 8**

Ruth Ferket en Natasja Reynolds

Bornem  
2021

## Colofon

Rapporten van het archeologisch onderzoeksbureau All-Archeo bvba

Erkend archeoloog: All-Archeo bvba, OE/ERK/Archeoloog/2015/00018

Auteurs: Ruth Ferket en Natasja Reyns

All-Archeo bvba  
Woestijnstraat 45  
2880 BORNEM

Wettelijk depot nummer  
D/2021/12.807/42

© All-Archeo bvba

Alle rechten voorbehouden. Niets uit deze uitgave mag worden verveelvoudigd en /of openbaar gemaakt worden door middel van druk, fotokopie, microfilm of op welke wijze dan ook, zonder voorafgaande schriftelijke toestemming van de opdrachtgever.

All-Archeo bvba aanvaardt geen aansprakelijkheid voor eventuele schade voortvloeiend uit de toepassing van de adviezen of het gebruik van de resultaten van dit onderzoek.

## Inhoudsopgave

1	Inleiding .....	4
2	Verslag resultaten bureauonderzoek.....	5
2.1	Administratieve gegevens .....	5
2.2	Archeologische voorkennis .....	8
2.3	Onderzoeksopdracht .....	8
2.3.1	Vraagstelling en randvoorwaarden .....	8
2.3.2	Beschrijving geplande werken.....	9
2.3.3	Werkwijze .....	18
2.4	Assessmentrapport .....	18
2.4.1	Landschappelijke ligging van het onderzochte gebied.....	18
2.4.2	Historische beschrijving van het onderzochte gebied .....	25
2.4.3	Het onderzochte gebied in zijn archeologisch kader .....	32
2.4.4	Interpretatie van het onderzochte gebied en synthese.....	36
2.4.5	Afweging noodzaak verder vooronderzoek .....	37
3	Samenvatting.....	39
4	Bibliografie .....	40
4.1	Publicaties .....	40
4.2	Websites .....	40
5	Bijlagen .....	41
5.1	Archeologische periodes .....	41

## 1 Inleiding

Deze archeologienota werd opgemaakt naar aanleiding van de aanvraag van een omgevingsvergunning waarbij de totale oppervlakte van de ingreep in de bodem 1000 m<sup>2</sup> of meer beslaat, de totale oppervlakte van de kadastrale percelen waarop de vergunning betrekking heeft 3000 m<sup>2</sup> of meer bedraagt en waarbij de percelen helemaal buiten de archeologische zones liggen, opgenomen in de vastgestelde inventaris van archeologische zones,<sup>1</sup> zoals bepaald in artikel 5.4.1 van het Onroerendergoeddecreet van 12 juli 2013. Het onderzoeksgebied valt niet binnen een beschermde archeologische site, noch binnen een gebied waar geen archeologisch erfgoed te verwachten valt.<sup>2</sup>

Alle coördinaten die weergegeven worden, zijn uitgedrukt in Lambert 72, tenzij anders vermeld.

De uitvoering van vooronderzoek zonder ingreep in de bodem gaat steeds de uitvoering van vooronderzoek met ingreep in de bodem vooraf. Het doel van een archeologisch vooronderzoek wordt immers met een minimum aan destructie van het archeologisch erfgoed bereikt.

---

<sup>1</sup> <https://geo.onroerendergoed.be>

<sup>2</sup> <https://geo.onroerendergoed.be>

## 2 Verslag resultaten bureauonderzoek

Het doel van de archeologische bureaustudie is de aanwezigheid, aard en bewaringsomstandigheden van de archeologische monumenten te kunnen inschatten, de landschappelijke opbouw van het gebied te kennen, om de impact van de werken op het aanwezige archeologische erfgoed in te schatten en daaruit concrete aanbevelingen te formuleren voor de verdere prospectiestrategie.

### 2.1 Administratieve gegevens

Projectcode: 2021B81

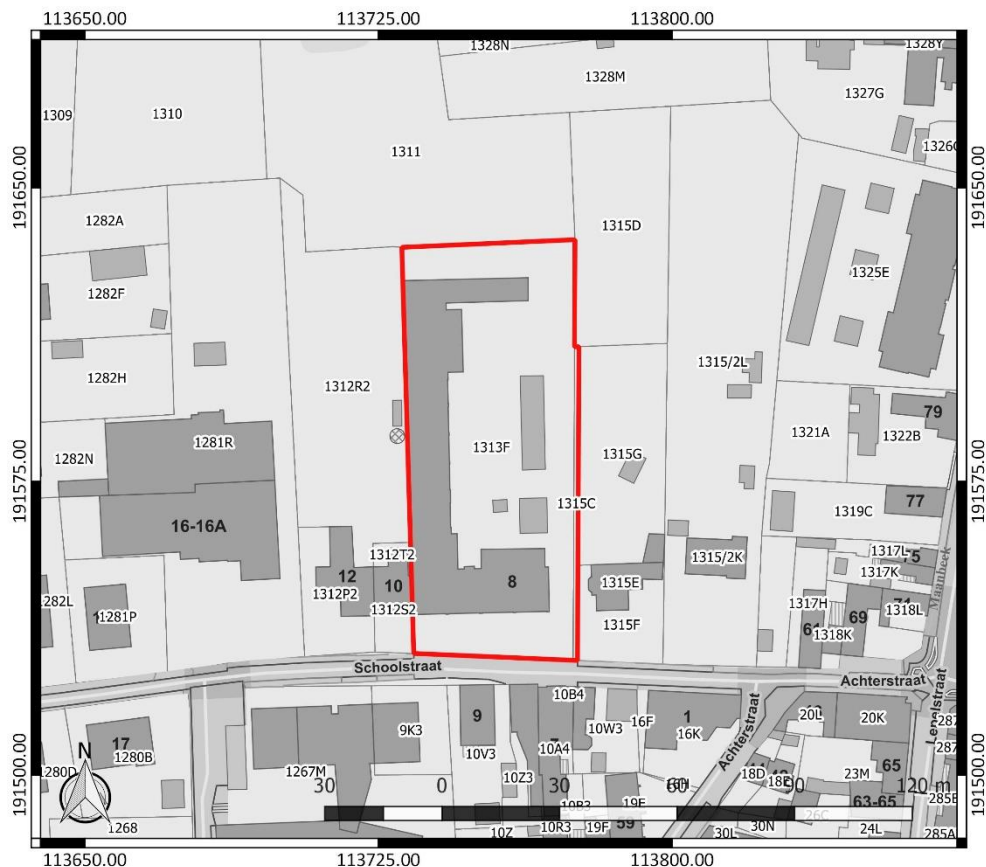
Erkend archeoloog: All-Archeo bvba, OE/ERK/Archeoloog/2015/00018

Locatie (provincie, gemeente, deelgemeente, adres, toponiem): Oost-Vlaanderen, Laarne, Laarne, Schoolstraat 8, Kolk

Bounding box x/y Lambert 72 coördinaten:

- 113730.97, 191529.30
- 113776.21, 191636.78

Kadastraal plan:

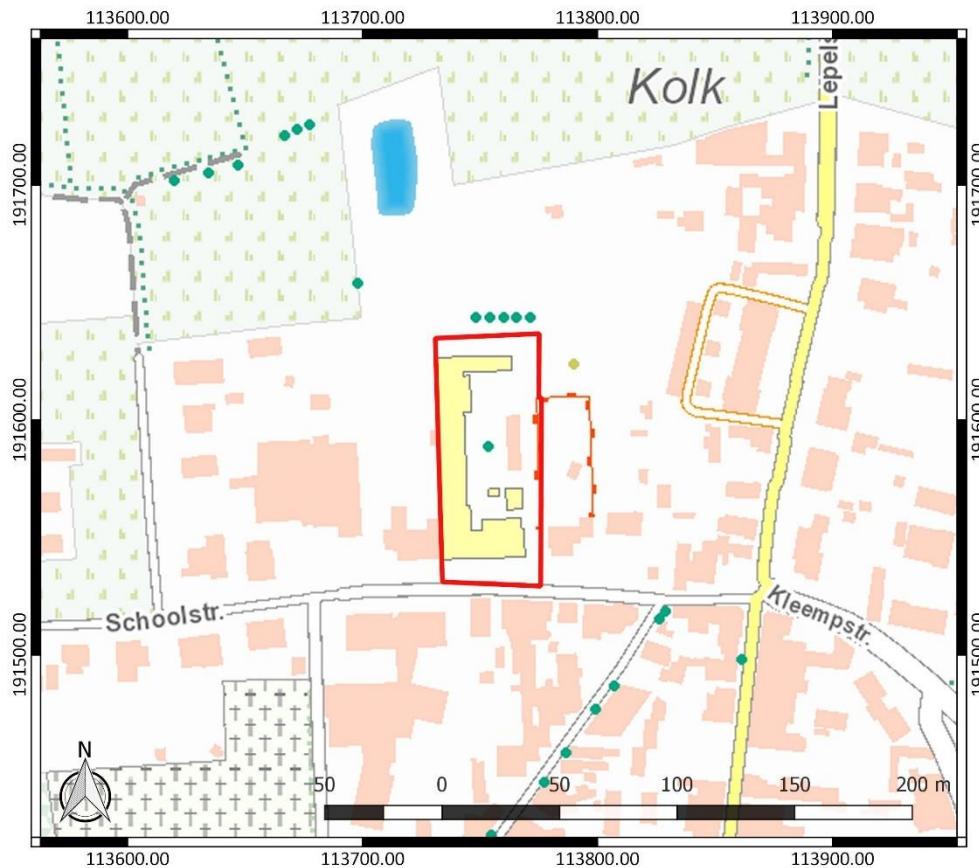


Figuur 1: Kadastraal plan met aanduiding van het onderzoeksgebied in rood ([www.geopunt.be](http://www.geopunt.be))

Kadastrale percelen: Laarne, Afdeling 1, sectie C, nummers 1313F en 1315C

Oppervlakte onderzoeksgebied: ca. 4572 m<sup>2</sup>

Topografische kaart:

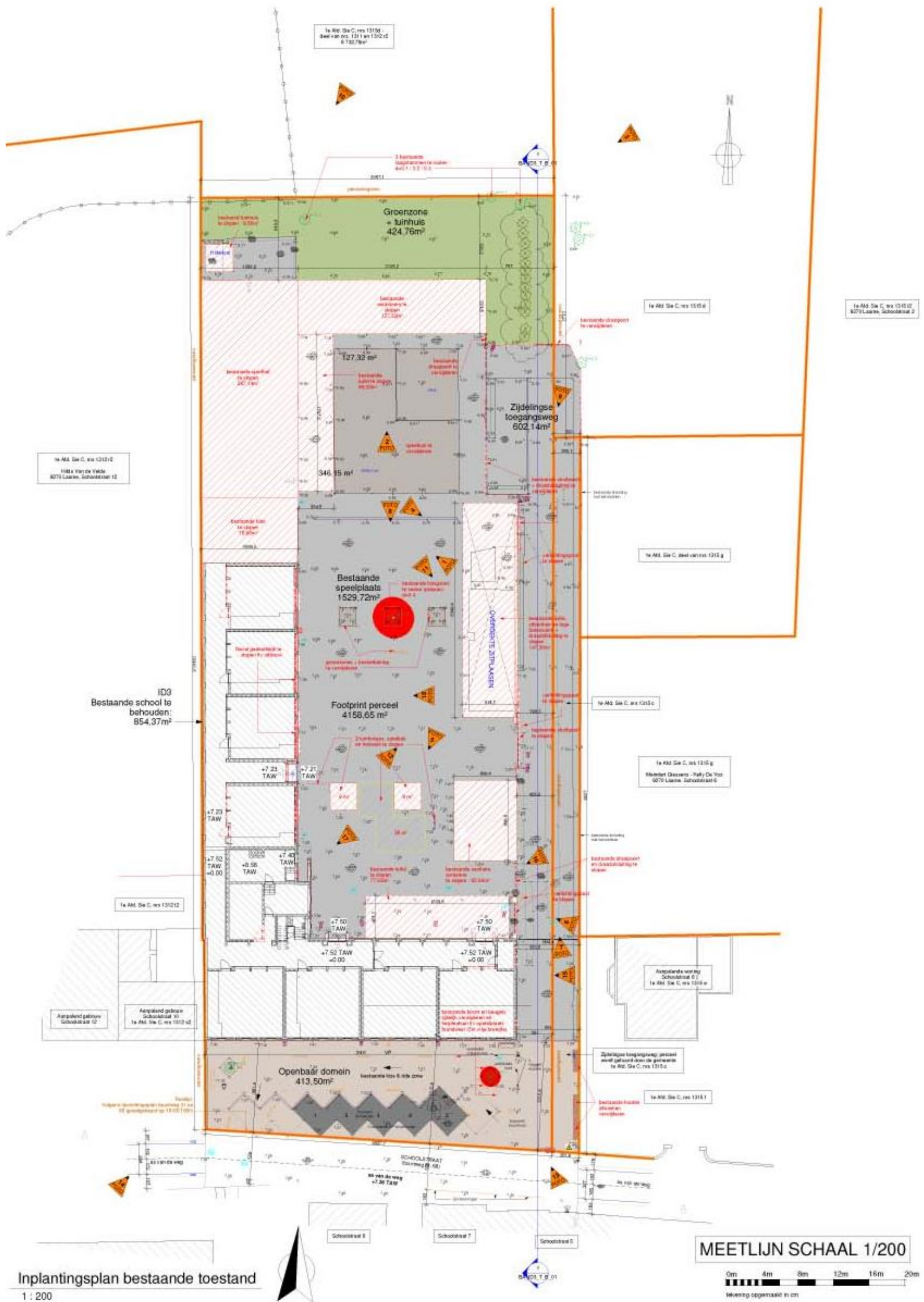


Figuur 2: Topografische kaart met aanduiding van het onderzoeksgebied (<https://www.dov.vlaanderen.be>)

Begin- en einddatum uitvoering onderzoek: 09/02/2021 – 10/03/2021

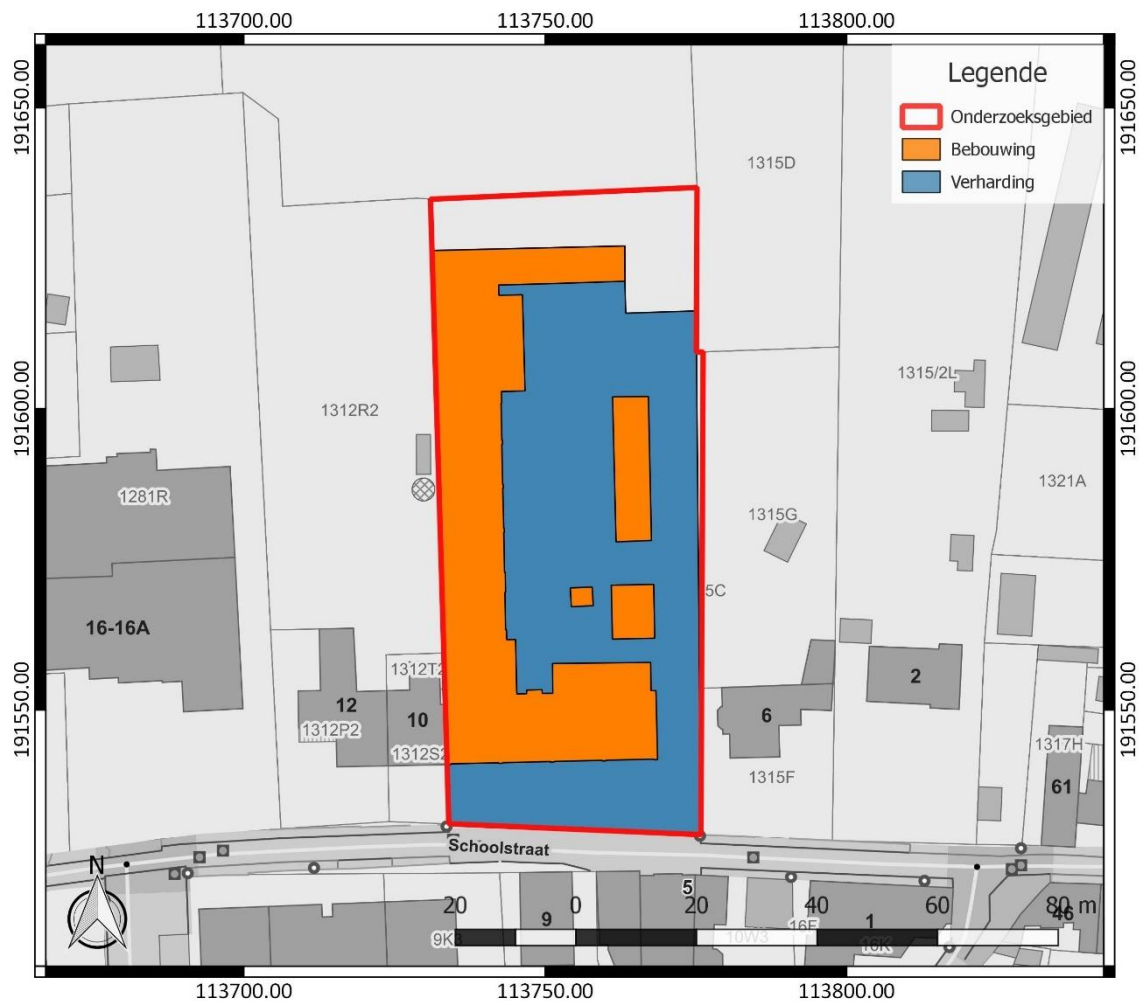
Relevante termen uit de thesauri bij de Inventaris Onroerend Erfgoed: bureauonderzoek, steentijd, Romeinse tijd, middeleeuwen, nieuwe tijd, nieuwste tijd, bos en akkerland

Verstoorde zones: Er bevinden zich schoolgebouwen en verhardingen ter hoogte van het onderzoeksgebied (Figuur 3 en Figuur 4). Er kan verondersteld worden dat de realisatie ervan enige negatieve impact heeft gehad op het archeologisch bodemarchief. De precieze aard en de omvang van deze verstering is echter niet gekend.



Figuur 3: Inplantingsplan bestaande toestand





Figuur 4: Verstoringskaart, weergegeven op het GRB ([www.geopunt.be](http://www.geopunt.be))

## 2.2 Archeologische voorkennis

Er is geen concrete archeologische voorkennis met betrekking tot het onderzoeksgebied.

## 2.3 Onderzoekopdracht

### 2.3.1 Vraagstelling en randvoorwaarden

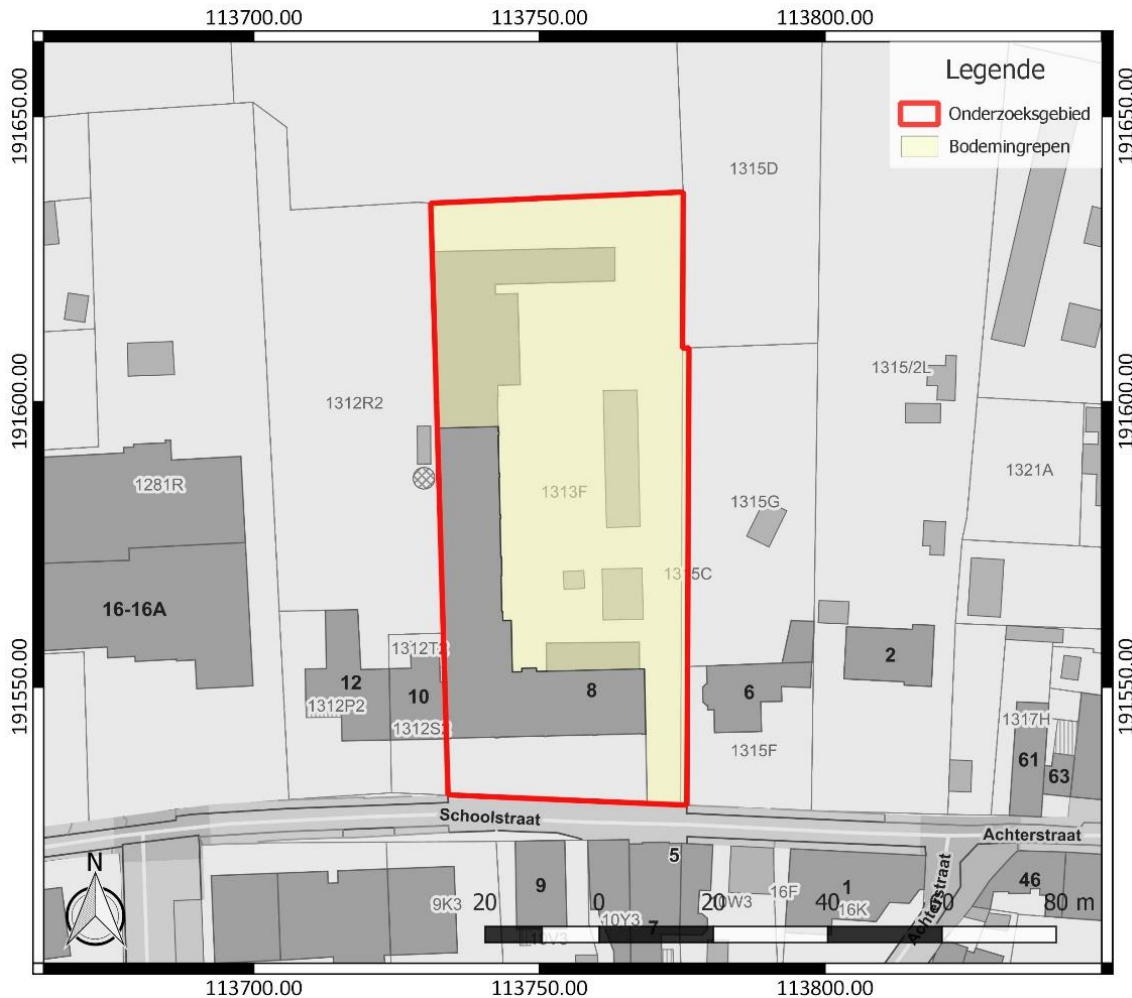
Naar aanleiding van de geplande werken ter hoogte van het onderzoeksterrein werd een archeologisch bureauonderzoek uitgevoerd. Hierbij staat de vraag centraal wat de impact zal zijn van de geplande werken op het archeologisch bodemarchief. Op basis daarvan wordt een afweging gemaakt of verder archeologisch onderzoek met ingreep in de bodem nodig is.

Volgende onderzoeksvragen worden behandeld:

- Welke aanwijzingen bevatten de bestaande bronnen over het archeologisch potentieel van het terrein?
- Wat is de landschapshistoriek en de gebruiksevolutie van het terrein?
- Wat is de impact van de geplande werken?



Randvoorwaarden: De bestaande basisschool blijft behouden. Dit L-vormig gebouw zal gerenoveerd worden. Een deel van het achtergebouw van de school wordt wel afgebroken. De zone ten zuiden van de bestaande voorgevel van de school heeft een openbaar karakter en blijft ongewijzigd. In een zone van ca. 3324 m<sup>2</sup> worden bodemingrepen gepland (Figuur 5).



Figuur 5: Aanduiding van de zone binnen het onderzoeksgebied waar bodemingrepen gepland worden, weergegeven op het GRB ([www.geopunt.be](http://www.geopunt.be))

### 2.3.2 Beschrijving geplande werken

Op het terrein van kleuter- en basisschool “De Windwijzer” zal de bestaande basisschool gerenoveerd worden en zal een nieuwe kleuterschool en sporthal opgetrokken worden (Figuur 6). Hiervoor wordt een deel van de bestaande bebouwing gesloopt (Figuur 3). Het gaat om enkele tegen de school aangebouwde constructies zoals een klaslokaal en een bouwvallige sporthal die tegen het achtergebouw van de school zijn opgetrokken, en een luifel in staal-en-hout constructie met polycarbonaatplaten, die tegen het voorgebouw van de school aangebouwd is. Verder worden ook enkele vrijstaande constructies gesloopt waaronder een overdekte speelplaats in staalconstructie met polycarbonaatplaten. Ook drie houten tuinhuisen worden verwijderd. Daarnaast worden ook de tijdelijke en mobiele constructies, namelijk een refter die opgebouwd is uit zeven containers en een sanitair blok dat samengesteld is uit drie sanitaire containers, gesloopt. De tijdelijke sanitaire containers zijn geplaatst ter vervanging van een vrijstaand sanitair gebouw dat eerder gesloopt is. Centraal op de speelplaats bevindt zich een hoogstam, die gerooid wordt. Op de speelplaats zijn verder zandbakken, hekwerk en een grasveld aanwezig, die tevens verwijderd worden. Ook de

muur/schuifpoort, wand en draaipoort en draadafsluiting aan de oostelijke zijde van het terrein worden verwijderd.

De bestaande, L-vormige basisschool bevindt zich in het zuiden en het westen van het terrein en bestaat uit een voorgebouw evenwijdig aan de openbare weg met één bouwlaag plus zadeldak en een achtergebouw loodrecht op de openbare weg met één bouwlaag onder een overwegend plat dak. Het schoolgebouw wordt gerenoveerd tot een lagere school met zes klassen voor zes studiejaren, drie speciale klassen, een leraarskamer, een secretariaat en directielokalen, sanitaire ruimtes en archieven (Figuur 7 en Figuur 8). De originele verschijningsvorm en gevelmaterialen van de gebouwen worden behouden. Het verouderde buitenschrijnwerk wordt vervangen en waar nodig worden de hellende en platte daken geïsoleerd en wordt de dakbedekking vernieuwd. Na afbraak van een deel van het achtergebouw van de school wordt een tuinberging aangebouwd.

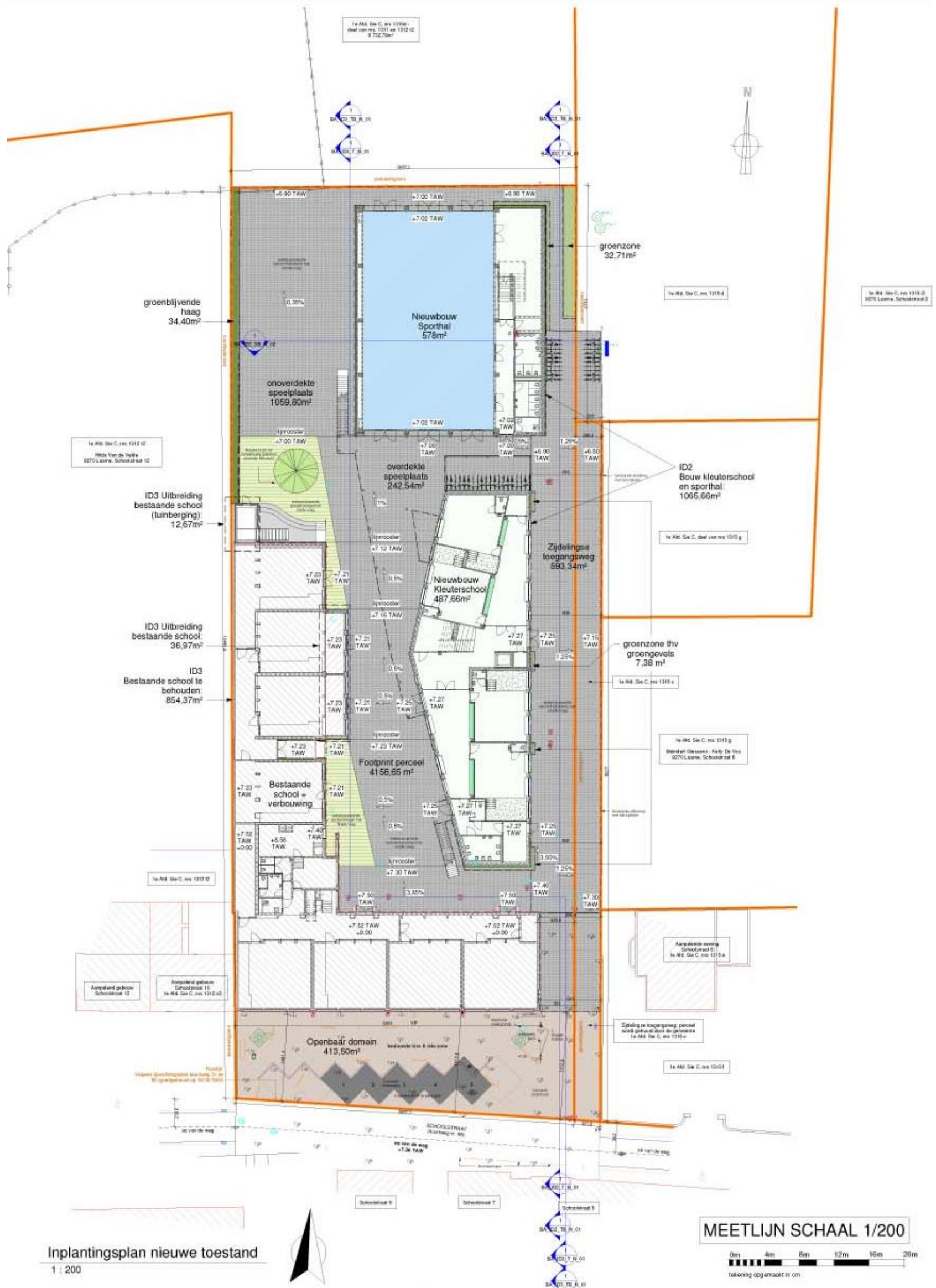
De nieuwbouw, bestaande uit een nieuwe kleuterschool en sporthal met een omgekeerd L-vormig grondplan, wordt tegenover het bestaande schoolgebouw ingeplant, zodat in de tussenliggende ruimte een deels omsloten speelplaats ontstaat. De kleuterschool is ontworpen als een balkvormig volume in het oosten van het onderzoeksgebied, dat langs de kant van de speelplaats naar het midden toe breder wordt. Het gebouw zal twee bouwlagen tellen, een plat dak hebben en gerealiseerd worden in massiefbouw. In de kleuterschool worden vier klassen, een refter, een IBO (initiatief voor buitenschoolse opvang) en noodzakelijke sanitaire ruimtes ingericht (Figuur 9 en Figuur 10). Het bestaande terrein en de speelplaats hellen af vanaf achtergevel bestaande school (TAW+7.50) tot voorbij de sporthal (TAW+6.70), nieuwe toestand TAW+6.90. De bestaande school (voorgebouw) ligt op TAW+7.52 (= +000), de nieuwe kleuterschool wordt lager uitgevoerd op TAW+7.27 (= -025) en de nieuwe sporthal op TAW+7.02 (-050).

Ten noorden van de nieuwe kleuterschool, in de noordoostelijke hoek van het terrein, wordt een nieuwe sporthal met een licht hellend zadeldak gebouwd. Naast de sportzaal worden in het gebouw sanitaire voorzieningen, douches en kleedruimtes en een centraal stooklokaal voor alle gebouwen voorzien. De kleuterschool en de sporthal worden met elkaar verbonden door middel van een overdekte speelplaats met plat dak. Het dak zal dienstdoen als omheind dakterras voor de buitenschoolse opvang. De nieuwe sporthal en overdekte speelplaats worden gerealiseerd in betonskeletbouw.

Bij de realisatie van de nieuwbouw worden geen ondergrondse bouwlagen voorzien (Figuur 11). Het type fundering en de aanzet van de dieptefunderingen van de nieuwbouw is afhankelijk van de resultaten van grondmechanische sonderingen, die nog niet uitgevoerd zijn. Er zal vermoedelijk gewerkt worden met funderingsbalken met een hoogte van 80 cm op puntsgewijze dieptefunderingen (palen met een diepte van ca. 5 m of putten). Voor de aanleg van funderingsbalken met een zuiverheidslaag van 5 cm, een betonplaat van 20 cm en vloeropbouw van 25 cm zullen sleufsgewijze ontgravingen nodig zijn tot op een diepte van 100 cm onder het maaiveld. In de nieuwe kleuterschool wordt een lift voorzien. Voor de realisatie van de lift is de aanleg van een liftput nodig met een diepte van 180 cm onder het maaiveld.

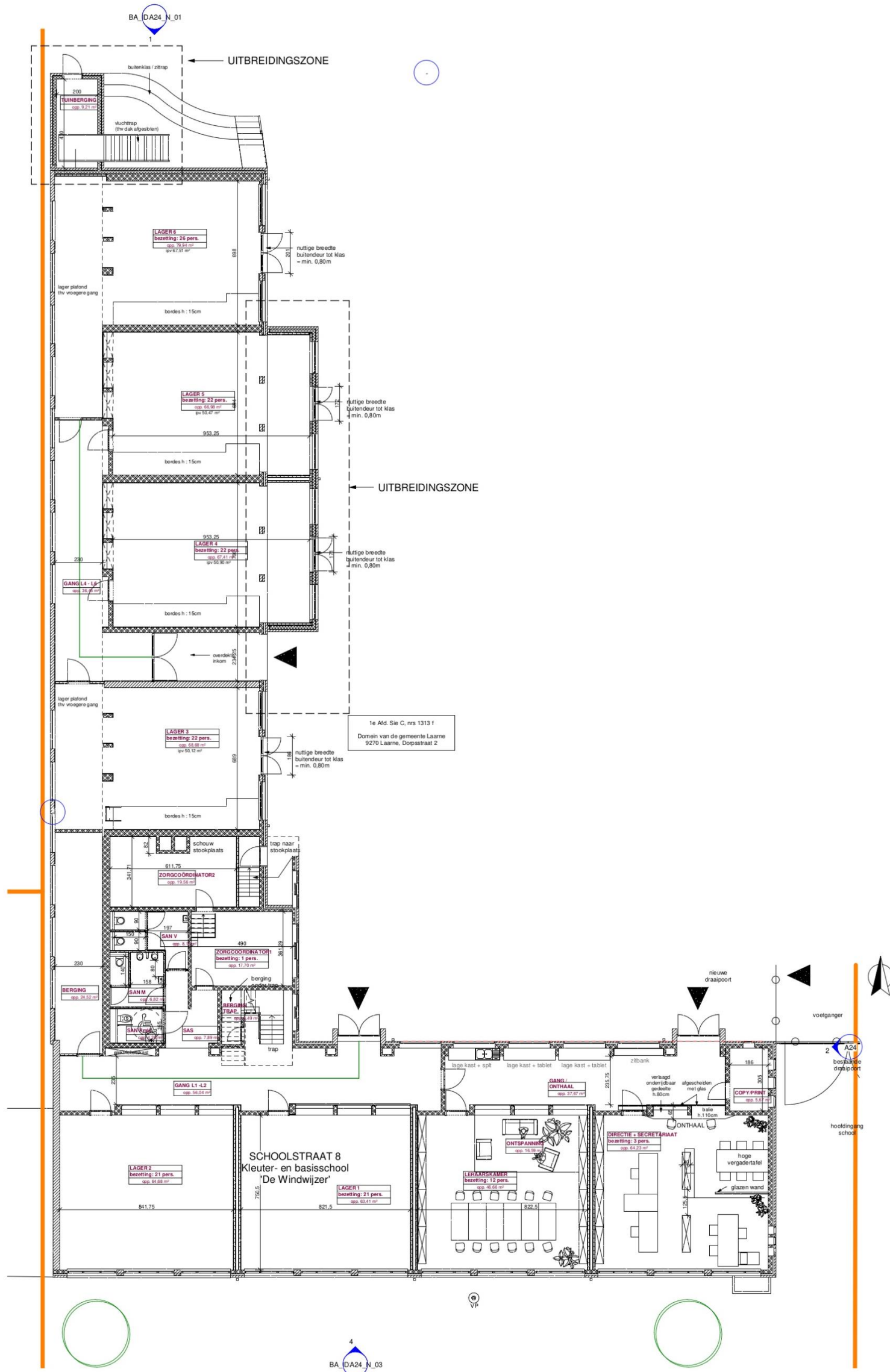
Verder wordt de bestaande omgevingsaanleg volledig verwijderd en vernieuwd. Enkel de bestaande Kiss & Ride zone met inrijstrook als opstelplaats voor de brandweer, vijf parkeerplaatsen en twee bomen voor de school, in het zuiden van het terrein, blijven behouden. De toegangsweg tot de school langs de oostelijke rand van het terrein wordt aangelegd als brandweerweg met een algemene breedte van 8 m. Naast de bestaande school zal de weg 6,85 m breed zijn. De weg maakt de kleuterschool, buitenschoolse opvang en sporthal toegankelijk voor evacuatie en wordt aangelegd in maximaal waterdoorlatende verharding (kunststof grasrasters, opgevuld met porfiersteenslag in basaltsplit). De opbouw van de brandweg zal een verstoring van ongeveer 45 cm veroorzaken.

De nieuwe speelplaats wordt aangelegd in waterdoorlatende verharding en/of waterpasserende verharding door middel van betonklinkers. De verhardingen op de speelplaats zullen een dikte hebben van 35 à 45 cm. Om het overtollige regenwater af te voeren worden lijnvormige afvoergeulen aangelegd. Op het terrein worden 40 fietsstaanplaatsen voorzien, waarvan 20 overdekte en afgesloten staanplaatsen op de overdekte speelplaats. De gerooide boom op de speelplaats wordt gecompenseerd door de aanplant van een nieuwe hoogstam. Naast de sporthal wordt een rechthoekig sportplein aangelegd, dat op de perceelsgrens wordt afgeschermd met een haag. De locatie van een geplande septische put en regenwaterputten ligt nog niet vast.



Figuur 6: Inplantingsplan nieuwe toestand



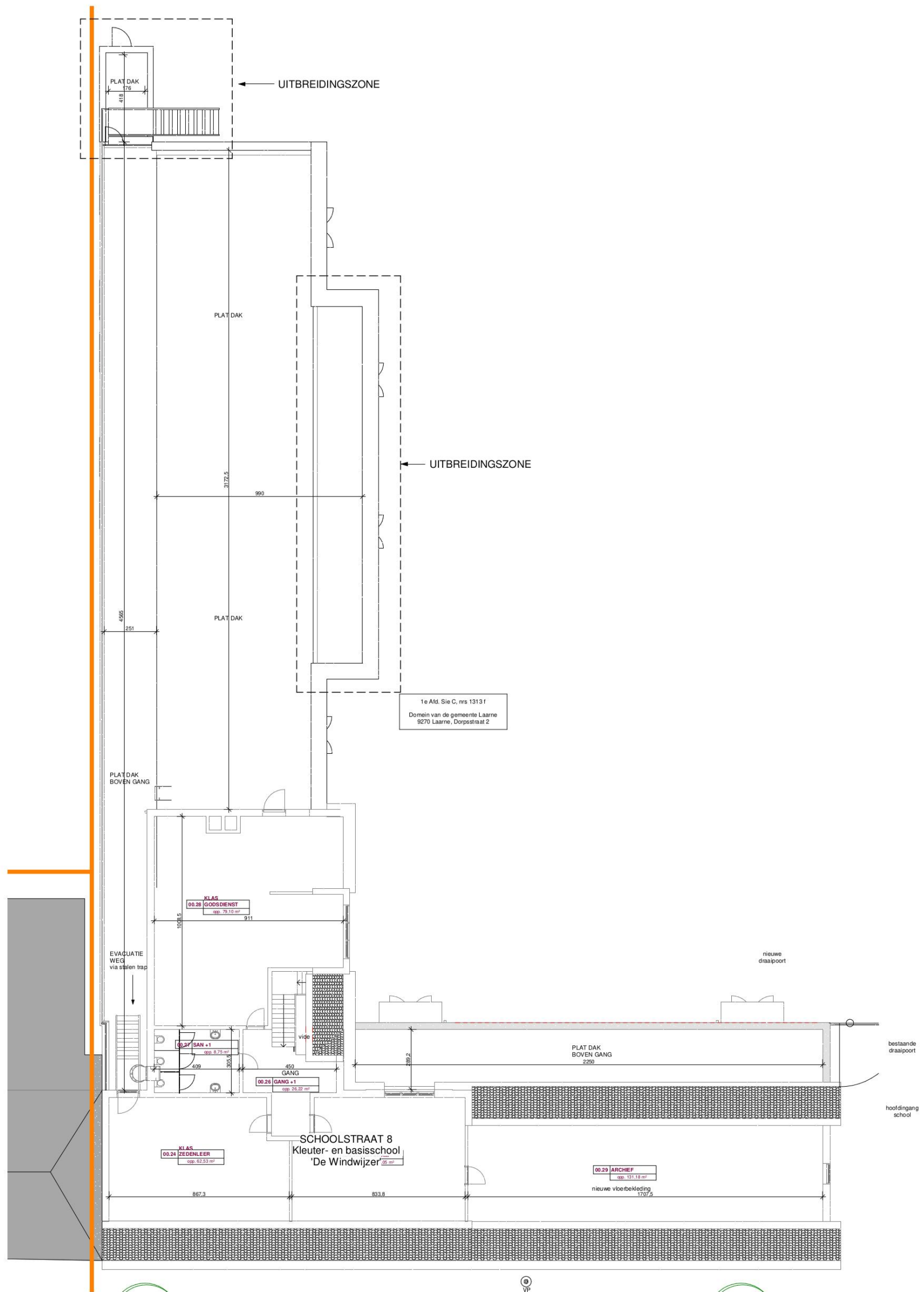


1 ID3 NT Grondplan gelijkvloers\_archo  
1 : 100

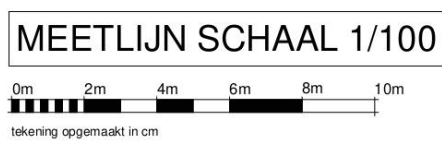
MEETLIJN SCHAAL 1/100



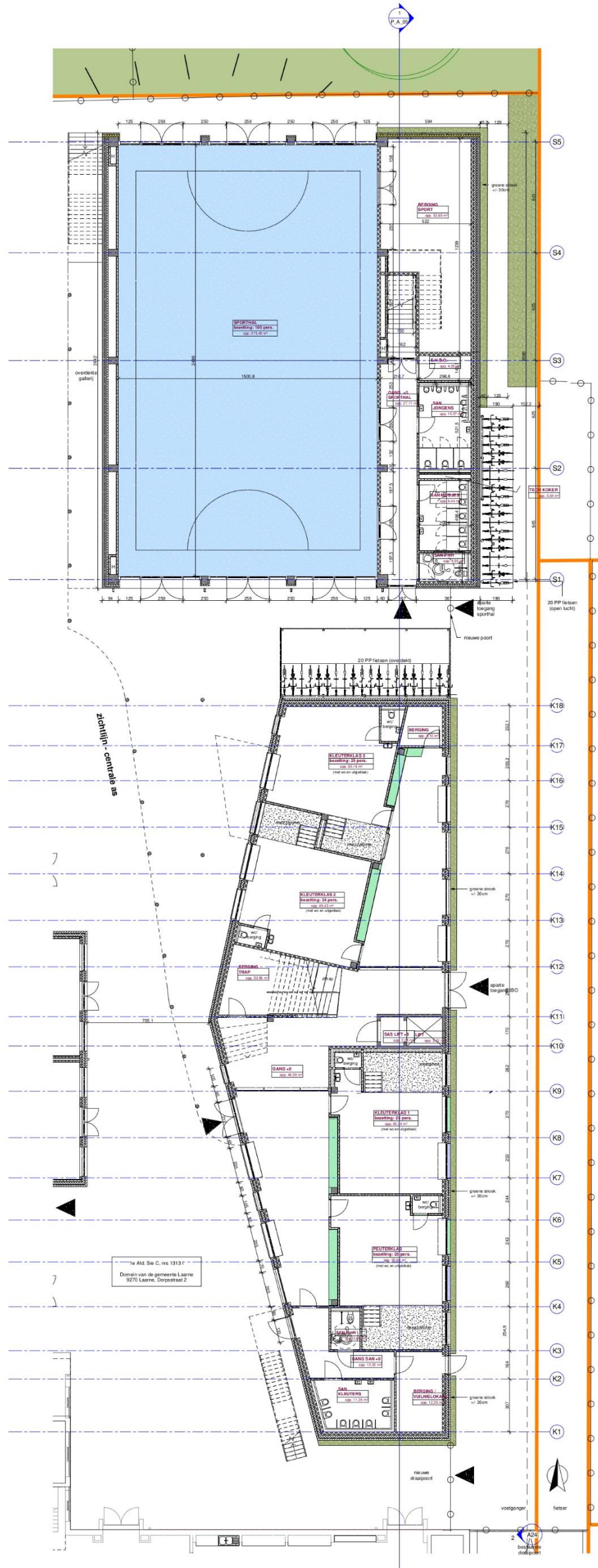
Figur 7: Grondplan gelijkvloers basisschool (nieuwe toestand)



1 ID3 NT Eerste verdieping\_archo 1:100

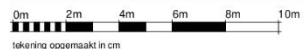


Figuur 8: Eerste verdieping basisschool (nieuwe toestand)



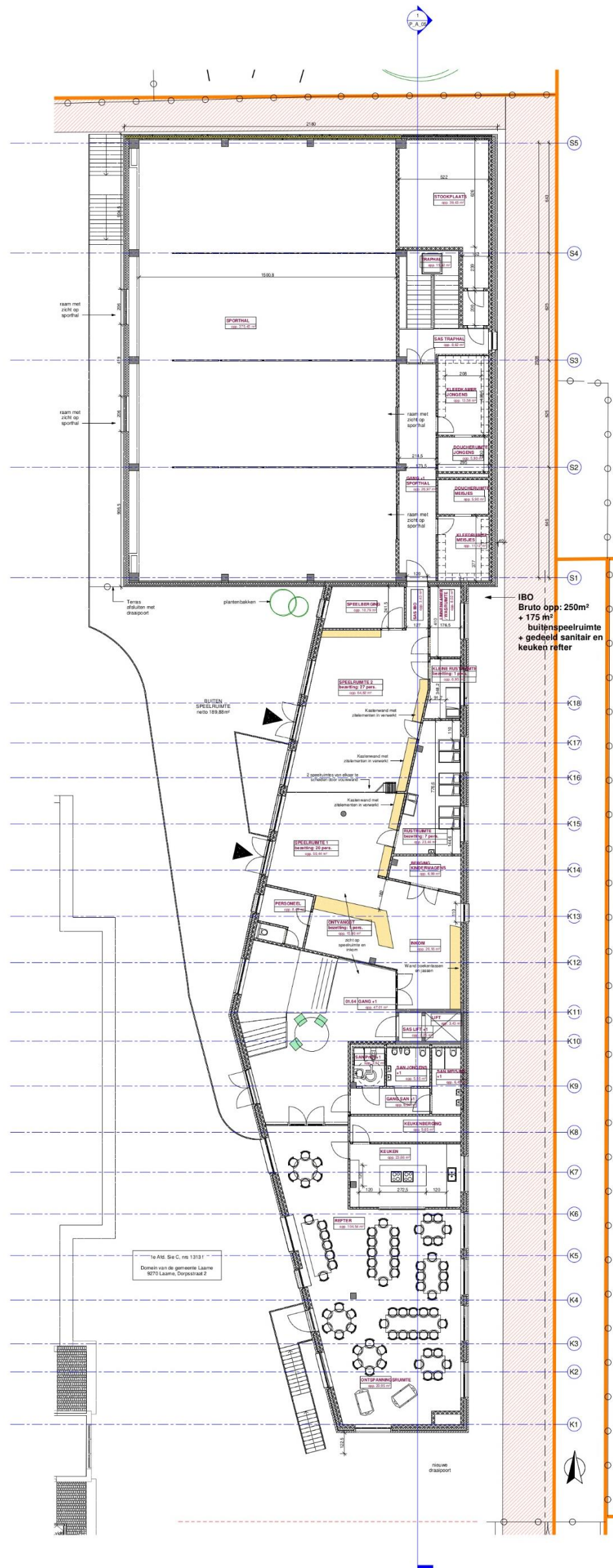
1 ID2 NT Grondplan gelijkvloers\_ archeo  
1 : 100

MEETLIJN SCHAAL 1/100

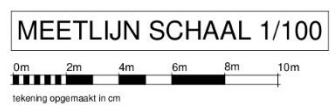


Figuur 9: Grondplan gelijkvloers kleuterschool en sporthal (nieuwe toestand)

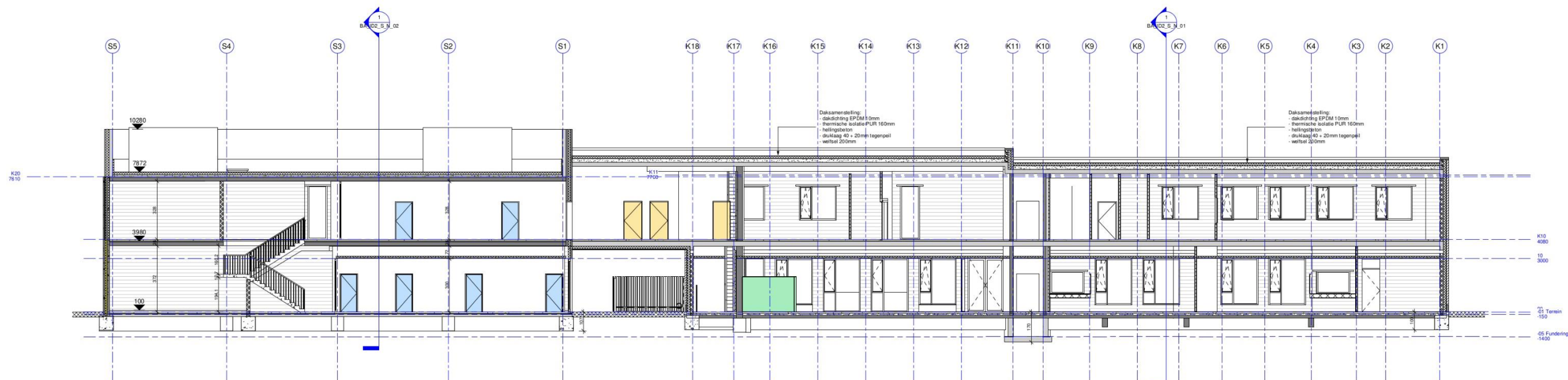




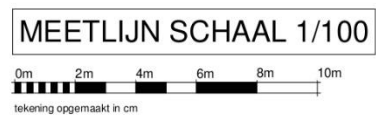
1 ID2 NT Eerste verdieping\_ archeo  
1 : 100



Figuur 10: Eerste verdieping kleuterschool en sporthal (nieuwe toestand)



1 ID2 NT Langse snede - archeo  
1 : 100



Figuur 11: Snede kleuterschool en sporthal (nieuwe toestand)

### 2.3.3 Werkwijze

Het bureauonderzoek heeft betrekking op een zone die gekenmerkt wordt door een lage densiteit aan bebouwing in het verleden. Daarom wordt bijzondere aandacht besteed aan de landschappelijke opbouw en het landgebruik van het gebied.

Voor het bureauonderzoek zijn de aardkundige gegevens online opgezocht via [www.dov.vlaanderen.be](http://www.dov.vlaanderen.be) en [www.geopunt.be](http://www.geopunt.be). De geomorfologische kaart is niet beschikbaar voor het onderzoeksgebied. Het historisch kaartmateriaal is georeferereerd geraadpleegd op [www.geopunt.be](http://www.geopunt.be).

Het belangrijkste beschikbare historisch kaartmateriaal werd geraadpleegd om de gebruiksgeschiedenis van het onderzoeksgebied van de laatste eeuwen zo goed mogelijk te kennen. Met de Kabinetskaart van de Oostenrijkse Nederlanden (1771-1778), de Atlas der Buurtwegen (1841) en de Atlas cadastral parcellaire de la Belgique van P.C. Popp (1842-1879) worden drie momentopnames bekeken, voorafgaand aan de stafkaarten. De informatie afkomstig uit historisch kaartmateriaal kan een impact hebben op de inschatting van de kwaliteit van het eventueel aanwezige oudere bodemarchief. Beschikbare stafkaarten en luchtfoto's van het onderzoeksterrein werden geraadpleegd op [www.geopunt.be](http://www.geopunt.be) en op [www.cartesius.be](http://www.cartesius.be). Ze worden enkel weergegeven in voorliggende studie wanneer ze een relevante bijdrage kunnen leveren aan de onderzoeksvragen met betrekking tot de landschapshistoriek, de gebruiksgeschiedenis van het terrein of de evolutie van de historische bebouwing.

In het kader van de vraagstelling rond het archeologisch potentieel van het terrein werden de Centrale Archeologische Inventaris en de landschapsatlas geraadpleegd. De Centrale Archeologische Inventaris is een inventaris van tot nog toe gekende archeologische vindplaatsen. Vanwege het specifieke karakter van het archeologisch erfgoed dat voor ons verborgen zit in de ondergrond, is het onmogelijk om op basis van de Centrale Archeologische Inventaris met zekerheid uitspraken te doen over de aan- of afwezigheid van archeologische sporen.

## 2.4 Assessmentrapport

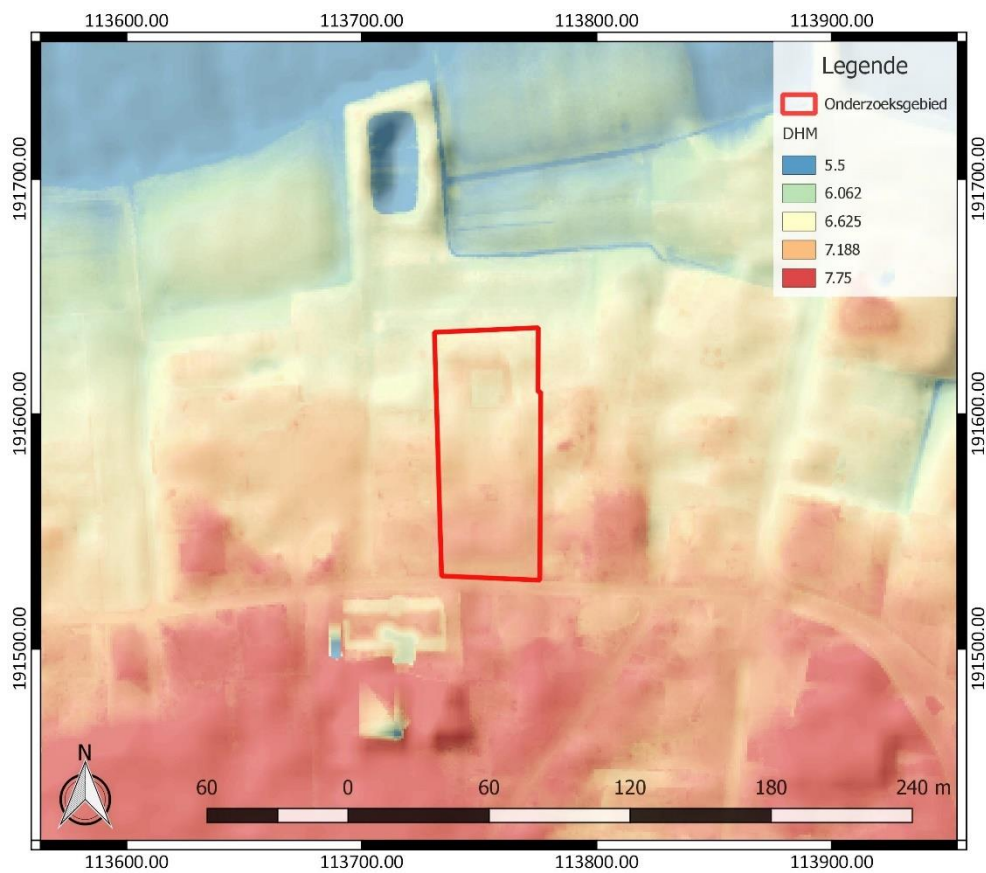
### 2.4.1 Landschappelijke ligging van het onderzochte gebied

Het onderzoeksgebied bevindt zich in het noorden van de dorpskern van Laarne, tussen de Lepelstraat in het oosten en de Schoolstraat in het zuiden en het westen (Figuur 12). Volgens het gewestplan is het terrein gelegen in agrarische gebieden. Hydrografisch behoort het tot het Beneden-Scheldebekken. Op korte afstand ten noorden en ten oosten van het terrein stroomt de Maanbeek (Figuur 14). Verder lopen er in de omgeving nog zijbeken van de Maanbeek zoals de Motjesbeek ten noordoosten, de Kapelbeek ten oosten en de Fonteinbeek ten zuidoosten. Op grotere afstand ten zuiden bevinden zich de Laresloot, die ten zuidoosten uitmondt in de Maanbeek, en de Oude Schelde. Ten noordwesten stromen de Rietveldbeek en de Kolkbeek.

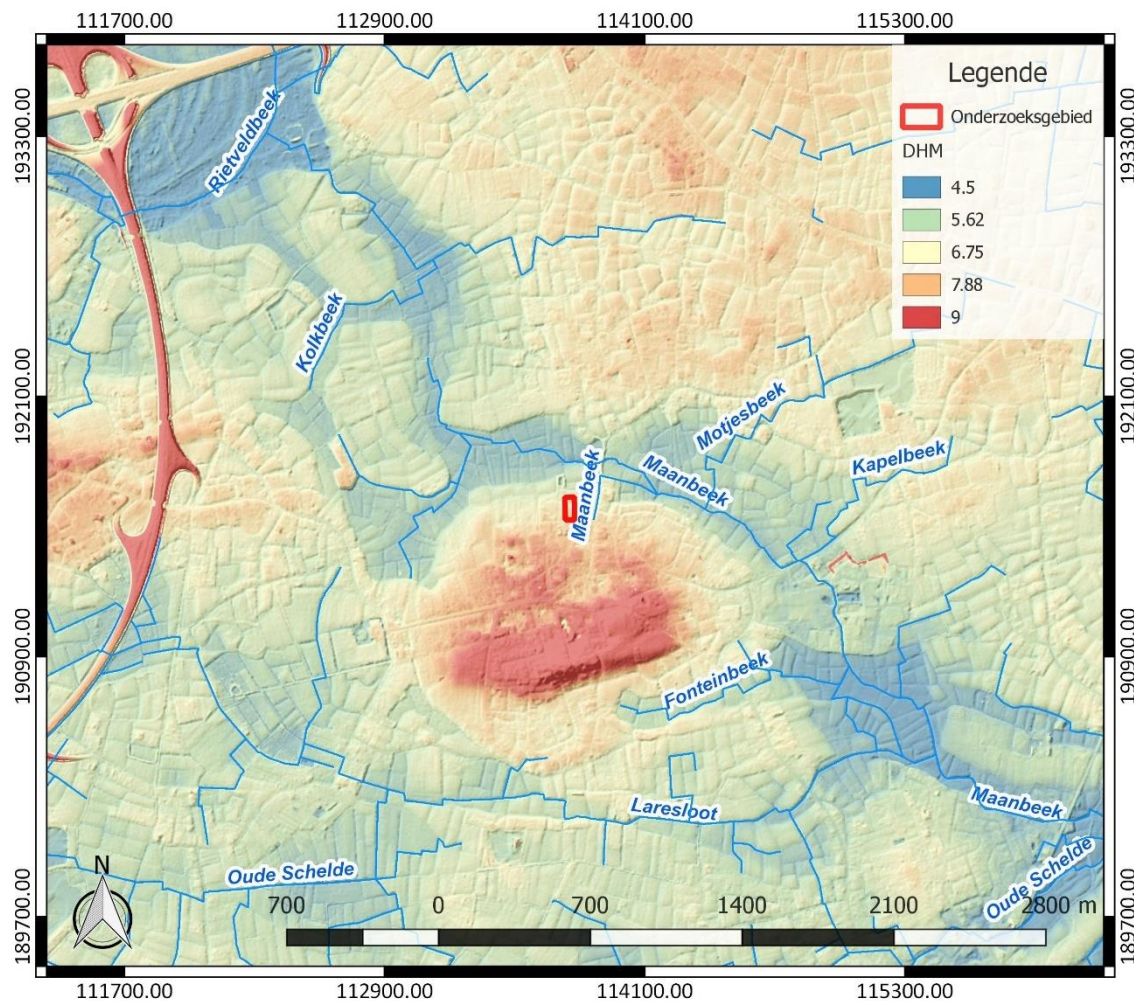




**Figuur 12: Luchtfoto van 2020 met aanduiding van het onderzoeksgebied (<https://www.geopunt.be/kaart>)**



**Figuur 13: Digitaal Hoogtemodel Vlaanderen II, DTM 1 m en Hillshade DHM Vlaanderen I, 5 m, met aanduiding van het onderzoeksgebied**



Figuur 14: Hydrografische kaart met aanduiding van het onderzoeksgebied, Digitaal Hoogtemodel Vlaanderen II, DTM 1 m en Hillshade DHM Vlaanderen I, 5 m (<https://www.geopunt.be/kaart>)

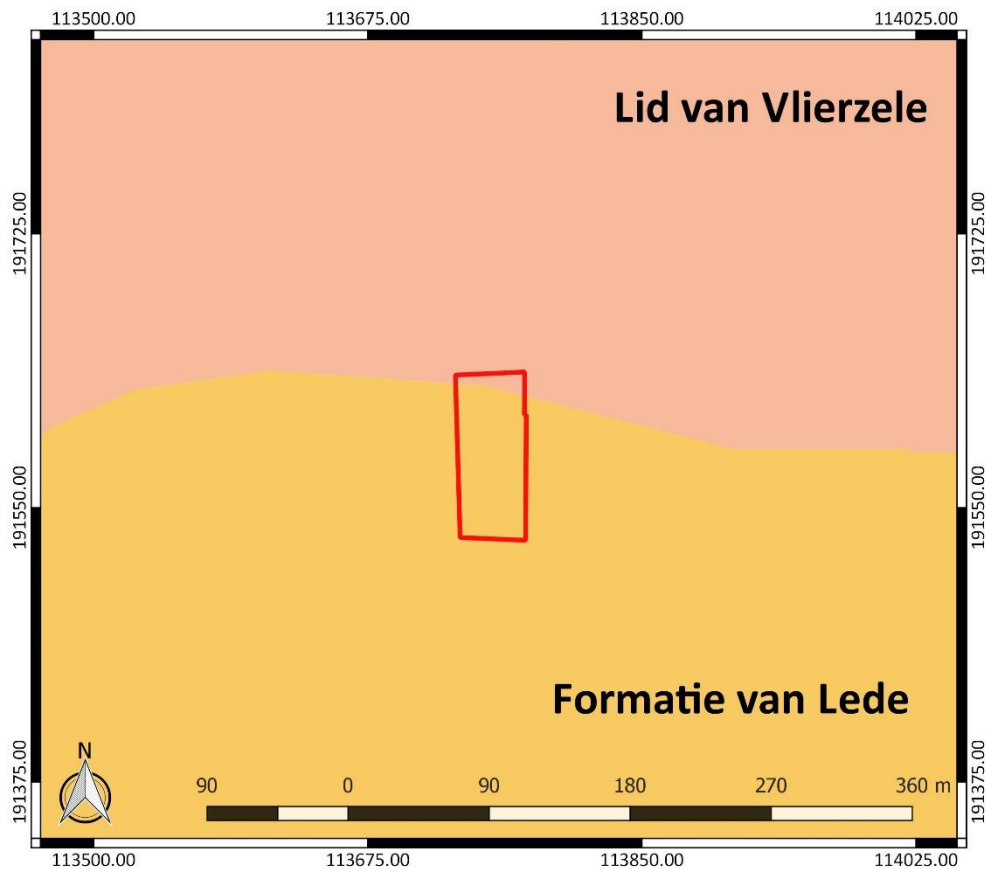


Figuur 15: Hoogteverloop van noord naar zuid over het onderzoeksgebied ([www.geopunt.be/kaart](http://www.geopunt.be/kaart))

Geomorfologisch behoort Laarne tot de Vlaamse Vallei. De Vlaamse Vallei is een lage zandige vlakte met een gemiddelde hoogte onder 10 m TAW, die licht afhelt naar het noorden toe. Deze vlakte vormt een complex van gedeeltelijk bedolven pleistocene thalwegen die in opeenvolgende fasen tot op grote diepte in het substraat zijn ingesneden en tussendoor opgevuld zijn met afzettingen uit het Oud-Quartair, het Eemiaan en het Weichseliaan. De dikte van het pakket loopt op tot meer dan 25 m. Het huidig oppervlak wordt gevormd door de laatste fluvioperiglaciale Weichseliaanafzettingen. Op het einde van het Weichseliaan en tijdens het Holoceen is dit oppervlak door de insnijding van rivieren in reliëf gesteld en tot laagterras omgevormd. De vroeg-holocene dalen zijn deels opgevuld door het jong alluvium. In de Vlaamse Vallei vertonen de holocene alluviale valleien van de Leie en de Schelde een sterk meanderend karakter. Ze situeren zich op een topografische ligging van gemiddeld 6 m TAW. De topografie van de Vlaamse Vallei vertoont plaatselijk de aanwezigheid van bedolven tertiaire getuigenheuvels, die soms nog benadrukt worden door aanwezige stuifzandaccumulaties. In Laarne en Heusden zijn dergelijke bedolven tertiaire getuigenheuvels



aanwezig.<sup>3</sup> Het onderzoeksgebied bevindt zich op de noordelijke flank van de tertiaire getuigenheuvel in Laarne (Figuur 13), op een interfluvium tussen de Maanbeek en de Laresloot. Het terrein kent een hoogte van 6,7 tot 7,4 m TAW (Figuur 15) en helt licht af in noordelijke richting.



Figuur 16: Tertiaire geologische ondergrond met aanduiding van het onderzoeksgebied ([www.geopunt.be](http://www.geopunt.be))

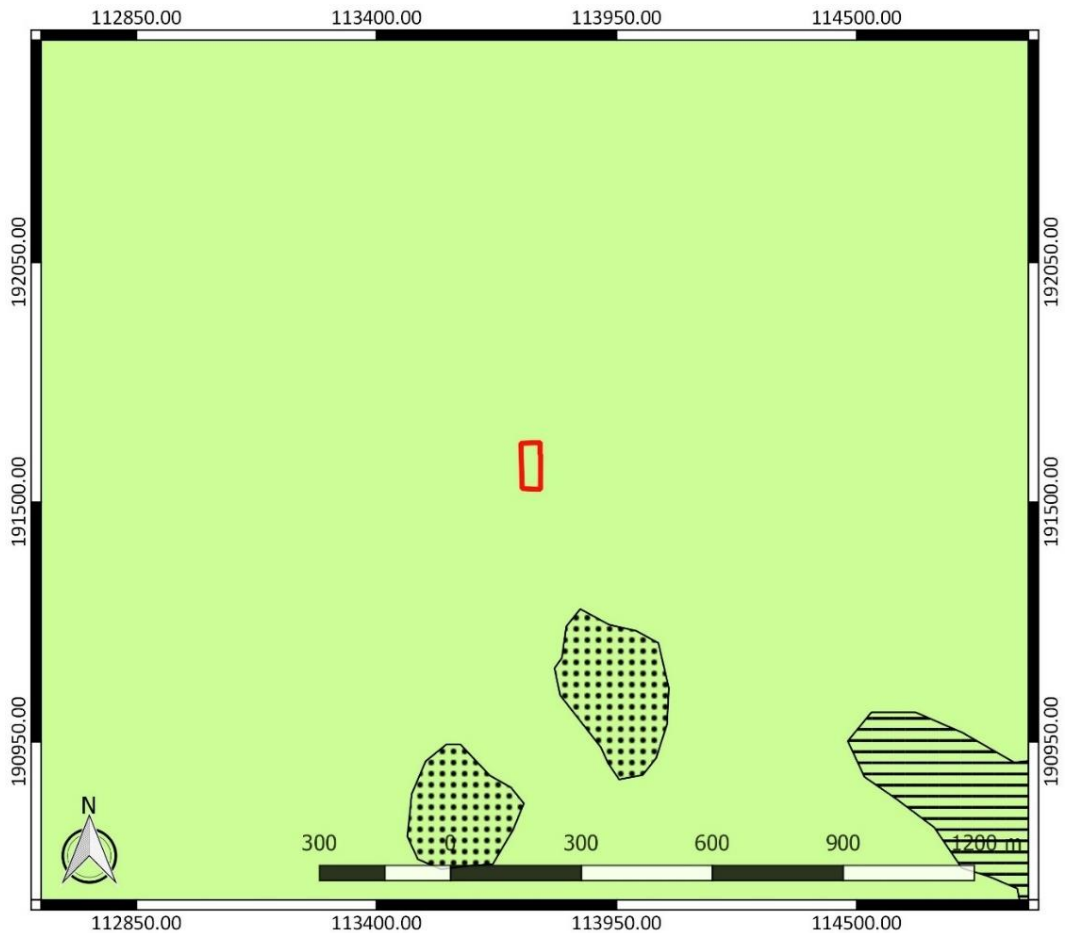
De tertiaire ondergrond van het onderzoeksgebied (Figuur 16) bestaat grotendeels uit de Formatie van Lede, die gekenmerkt wordt door lichtgrijs fijn zand. Dit zand is kalk-, fossiel- (*Nummulites variolarius*) en soms glauconiethoudend en bevat basisgrind en soms kalksteenbanken. In het uiterste noorden van het terrein bevindt zich het Lid van Vlierzele, deel van de Formatie van Gentbrugge, dat bestaat uit glauconiet-, glimmer- en soms kleihoudend, groen tot grijsgroen fijn zand met plaatselijk dunne zandsteenbankjes.<sup>4</sup>

De quartairgeologische kaart (Figuur 17) geeft aan dat in het onderzoeksgebied fluviaatiele afzettingen van het Weichseliaan (Laat-Pleistoceen) aanwezig zijn. Hierboven kunnen eolische afzettingen van het Weichseliaan (Laat-Pleistoceen) en mogelijk van het Vroeg-Holoceen voorkomen, en/of hellingafzettingen van het Quartair. Deze eolische afzettingen en/of hellingafzettingen zijn echter mogelijk afwezig. Ten zuiden van het terrein, ter hoogte van de gestippelde zones op de kaart, bevinden zich boven de genoemde sequentie nog jongere zandige eolische afzettingen van het Holoceen en mogelijk van het Tardiglaciaal (Laat-Weichseliaan). In de gearceerde zone ten zuidoosten zijn er dan weer fluviaatiele afzettingen, afzettingen van het Holoceen en mogelijk van het Tardiglaciaal (Laat-Weichseliaan) aanwezig.<sup>5</sup>

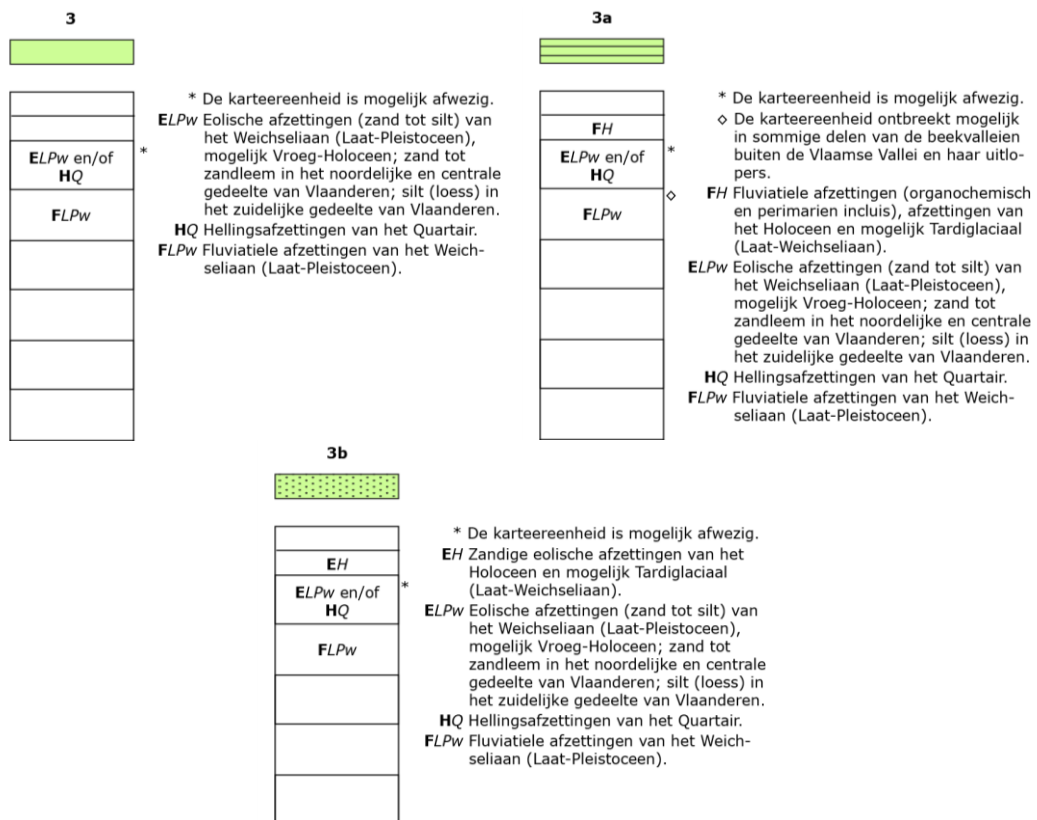
<sup>3</sup> Vermeire *et al.* 1999, 6

<sup>4</sup> [www.geopunt.be/kaart](http://www.geopunt.be/kaart)

<sup>5</sup> [www.geopunt.be/kaart](http://www.geopunt.be/kaart)



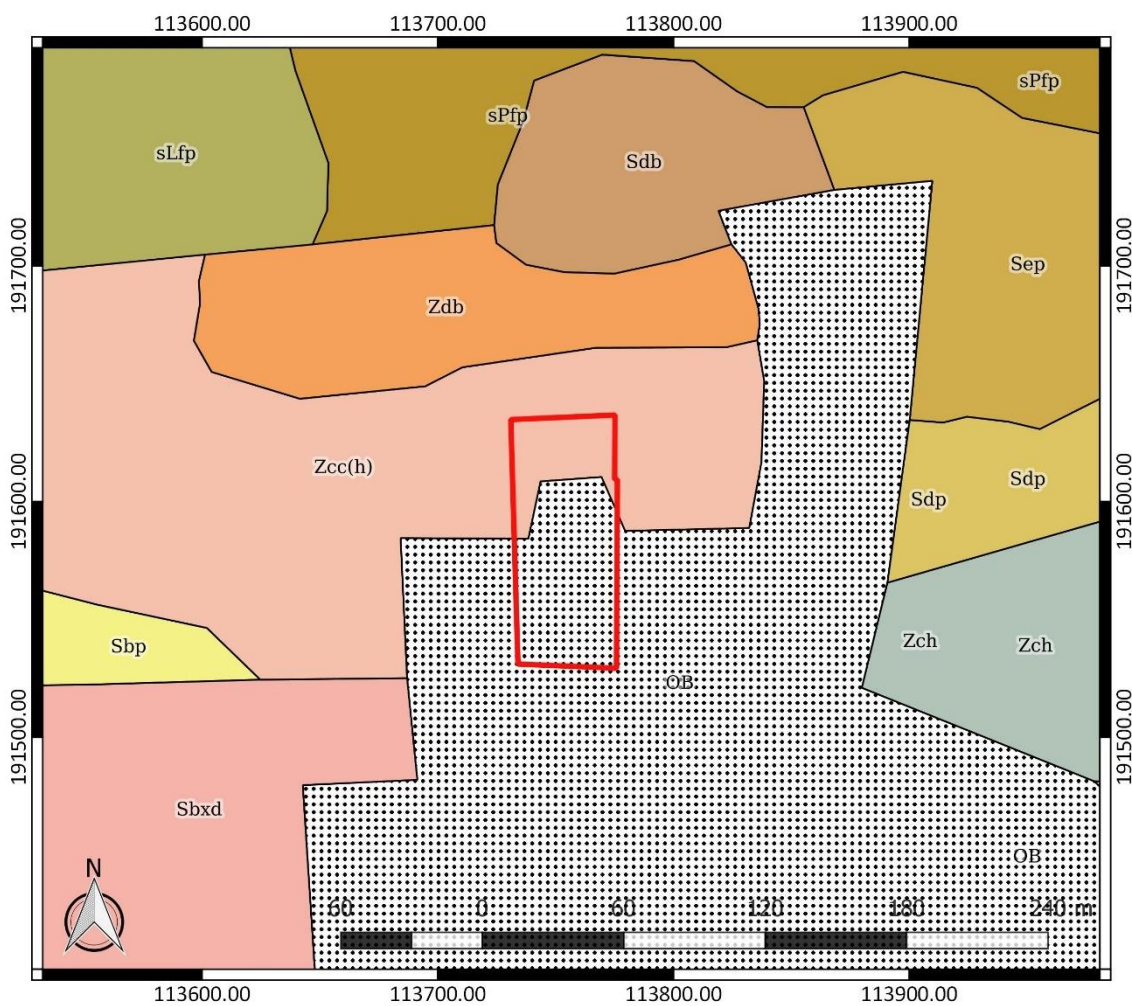
Figuur 17: Quartairgeologische kaart met aanduiding van het onderzoeksgebied (www.geopunt.be)



Figuur 18: Legende bij de quartairgeologische kaart (www.geopunt.be)

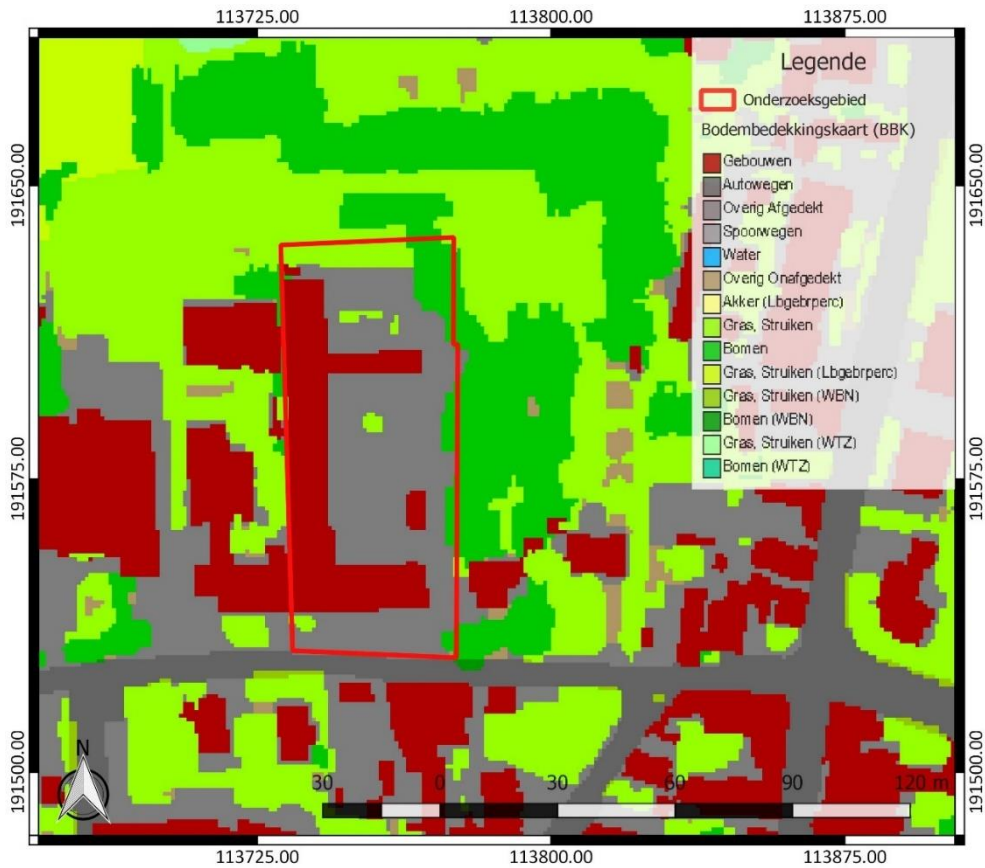


De bodemkaart (Figuur 19) situeert het onderzoeksgebied grotendeels in een bebouwde zone (OB). In het noorden van het terrein wordt op basis van de bodemkaart een matig droge zandbodem met sterk gevlekte, verbrokkelde of discontinue textuur B horizont (Zcc(h)) verwacht. Verder ten noorden evolueert de bodem volgens de kaart naar een matig natte (Zdb) en matig natte lemige (Sdb) zandbodem met structuur B horizont en naar een zeer natte licht zandleembodem zonder profiel, met zandsubstraat op geringe diepte (ondieper dan 75 cm, sPfp). Ten noordoosten treffen we een natte lemige zandbodem zonder profiel (Sep) aan en ten oosten zijn een matig natte lemige zandbodem zonder profiel (Sdp) en een matig droge zandbodem met verbrokkelde ijzer en/of humus B horizont (Zch) weergegeven. Ten zuidwesten wordt een droge lemige zandbodem met onbepaald profiel verwacht, waarbij de materialen in de diepte een groenachtige kleur (textuur Z of S) vertonen (Sbxd), evenals een droge lemige zandbodem zonder profiel (Sbp). Ten slotte is ten noordwesten een zeer natte zandleembodem zonder profiel (sLfp) aangegeven, met zandsubstraat op geringe diepte (ondieper dan 75 cm).

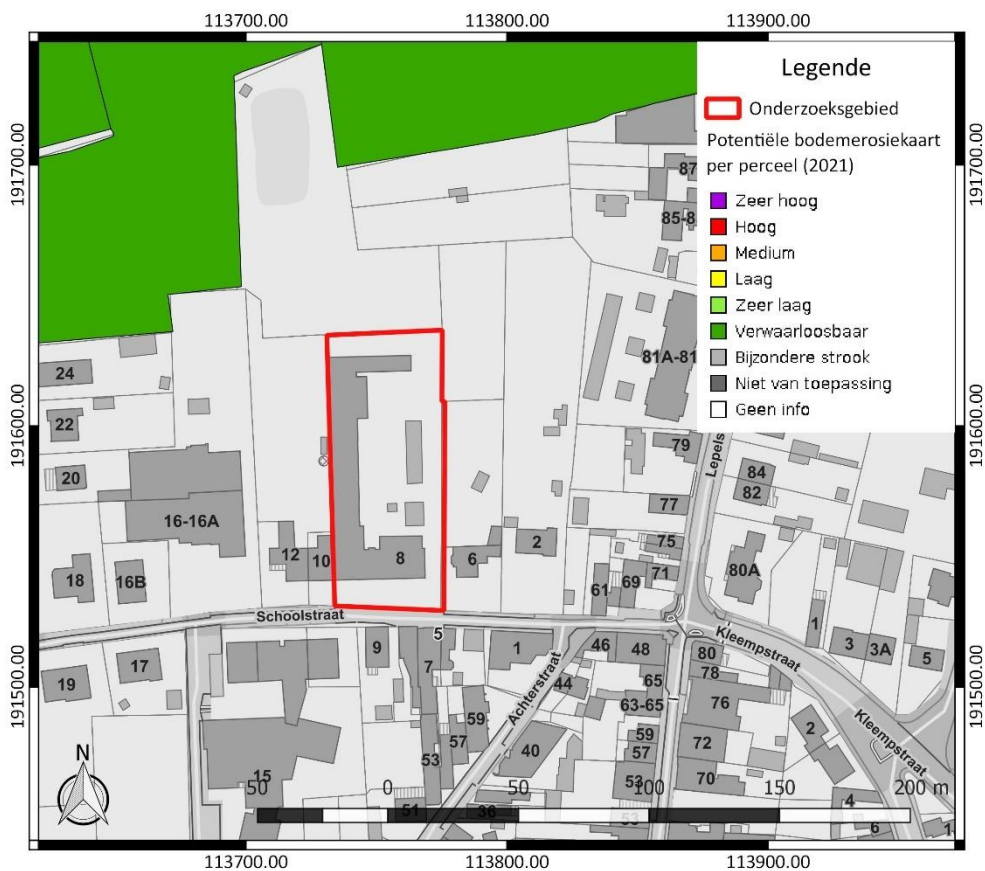


Figuur 19: Bodemkaart met aanduiding van het onderzoeksgebied ([www.geopunt.be](http://www.geopunt.be))

Het onderzoeksgebied wordt volgens de bodemgebruikskaart quasi volledig ingenomen door gebouwen en verhardingen. Verder zijn er op de kaart graszones, stuiken en bomen te bemerken (Figuur 20). Dit beeld komt overeen met het beeld dat we zien op een recente luchtfoto (Figuur 12). Volgens de potentiële bodemerosiekaart is de erosiegevoeligheid in de omgeving van het onderzoeksgebied verwaarloosbaar (Figuur 21). De kaart geeft geen informatie over de erosiegevoeligheid binnen het onderzoeksgebied zelf.



Figuur 20: Bodemgebruikskaart met aanduiding van het onderzoeksgebied ([www.geopunt.be](http://www.geopunt.be))



Figuur 21: Potentiële bodemeroseiekaart met aanduiding van het onderzoeksgebied, weergegeven op het GRB ([www.geopunt.be](http://www.geopunt.be))



### 2.4.2 Historische beschrijving van het onderzochte gebied

Laarne werd voor het eerst vermeld in de 11<sup>de</sup> eeuw als "Larne", "Laren" en "Lara." Deze benamingen zijn afgeleid van het Germaanse woord "hlaeri" dat bosachtig, moerassig terrein betekent. De eerste sporen van menselijke activiteit in het dorp dateren uit de Gallo-Romeinse periode (1<sup>ste</sup> tot 3<sup>de</sup> eeuw na Chr.) en wijzen op een zekere landbouwactiviteit. Na deze periode zijn er pas vanaf de 10<sup>de</sup>-11<sup>de</sup> eeuw terug aanwijzingen van menselijke activiteit in Laarne. Vanaf de late middeleeuwen werd het overwegend beboste en onbewerkte landschap ontgonnen. Bewoning was in deze periode nog steeds schaars en situeerde zich langs een uitgebreid wegennet. Waarschijnlijk ontstonden er tijdens de late middeleeuwen wel woonkernen op het Zand en het Steentje, ten noorden en ten noordoosten van de dorpskern.<sup>6</sup>



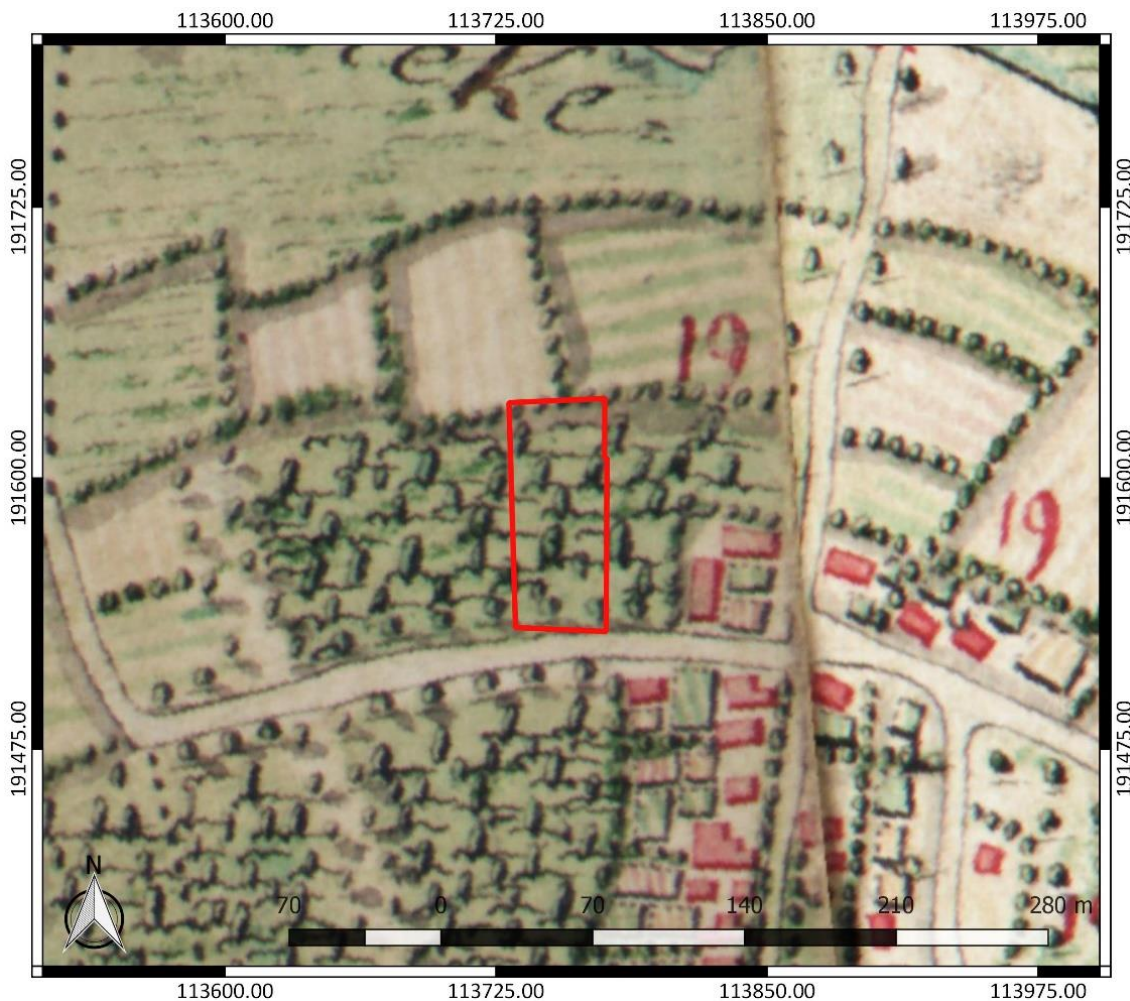
Figuur 22: Kabinetskaart der Oostenrijkse Nederlanden met aanduiding van het onderzoeksgebied ([www.geopunt.be](http://www.geopunt.be))

In de 15<sup>de</sup> eeuw werden enkele typische omwalde hoeven gebouwd zoals het Kattenheye en de Motehoeve. Tussen de 16<sup>de</sup> en de 19<sup>de</sup> eeuw bleef de omgeving erg landelijk en bosrijk. Tot in het midden van de 19<sup>de</sup> eeuw waren er in Laarne nog drie grote bossen aanwezig: één tussen het kasteel en de dorpskern, één op het Steentje (de zogenaamde Zevensterre) en één in het gebied tussen de Berg- en Ascopstraat, ten noordnoordoosten van de dorpskern. Het kasteel van Laarne, dat zich ten westen van het dorpscentrum bevindt, werd vermoedelijk in de 11<sup>de</sup> eeuw gebouwd als verblijfplaats

<sup>6</sup> Gemeente Laarne 2021: Historische terugblik, <https://www.laarne.be/producten/detail/105/historische-terugblik> (Geraadpleegd op 11-02-2021)

voor de heren van Laarne. Het werd voor het eerst vermeld in 1050. Het dorp en het kasteel waren achtereenvolgens in handen van de families van Massemen, van Sotteghem, de Vos, van der Moere, van Gavere, de Schoutheete van Zuylen, van Vilsteren en Christeyn.<sup>7</sup>

Op de Kabinetskaart van de Oostenrijkse Nederlanden, opgemaakt op initiatief van graaf de Ferraris (1771-1778), is te zien dat het onderzoeksgebied onbebouwd en bebost is (Figuur 22 en Figuur 23). Op korte afstand ten oosten en ten zuidoosten is wel bebouwing te bemerken. Langs de zuidelijke rand van het terrein loopt reeds een weg. De dorpskern van Laarne bevindt zich juist ten zuiden van het studiegebied. Ten noorden strekt zich de vallei van de Maanbeek uit met natte graslanden. Deze zone is aangeduid als “Coleke”.

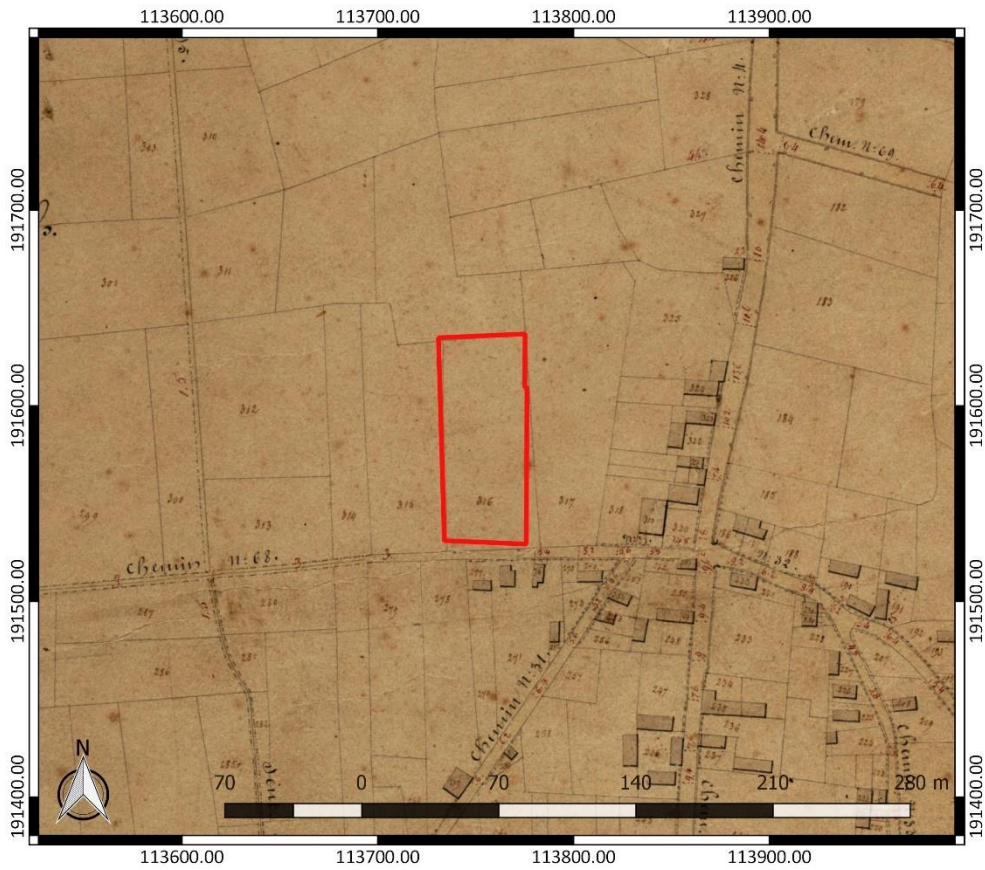


**Figuur 23: Kabinetskaart der Oostenrijkse Nederlanden (detail) met aanduiding van het onderzoeksgebied (www.geopunt.be)**

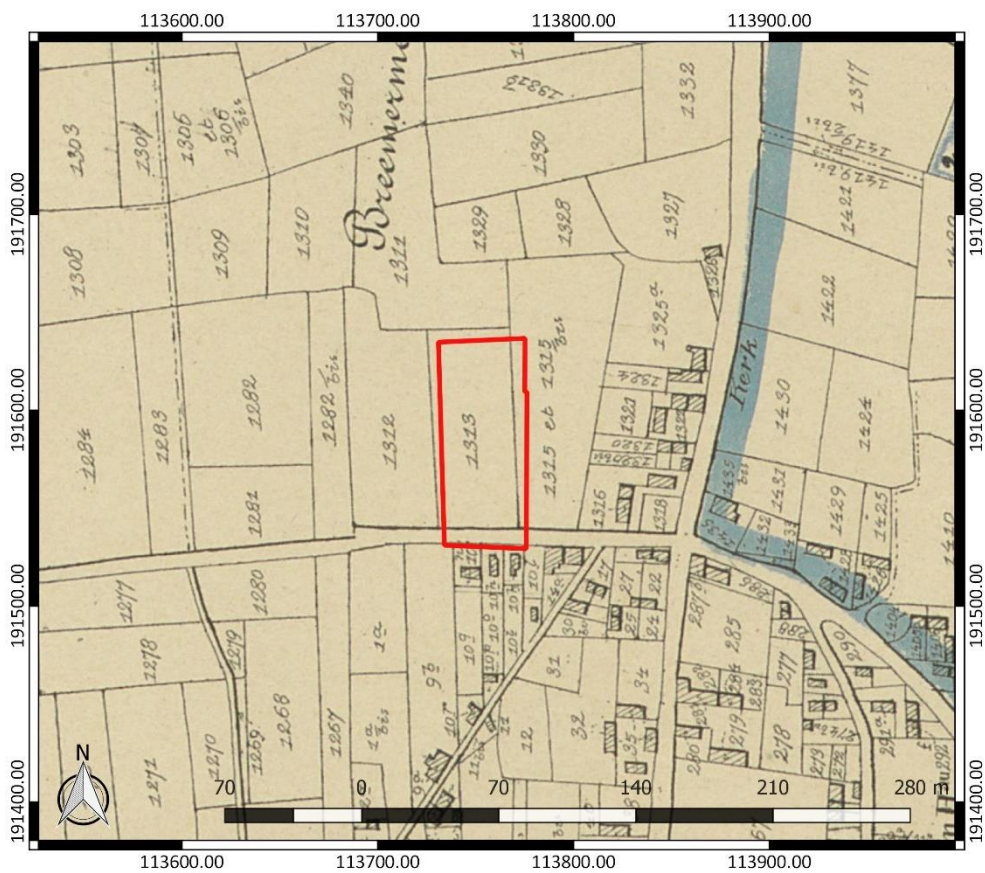
De Atlas der Buurtwegen (1841) toont dat het onderzoeksgebied nog steeds onbebouwd is (Figuur 24). Vermoedelijk was het terrein nog steeds bebost of was het in gebruik als akkerland. Aan de overzijde van de straat is wel bebouwing te bemerken. Deze kaart vermeldt de toponiemen “Kolk” en “Breemeersch” in de omgeving van het onderzoeksgebied (buiten de hier weergegeven kaart).

<sup>7</sup> Gemeente Laarne 2021: Historische terugblik, <https://www.laarne.be/producten/detail/105/historische-terugblik> (Geraadpleegd op 11-02-2021)

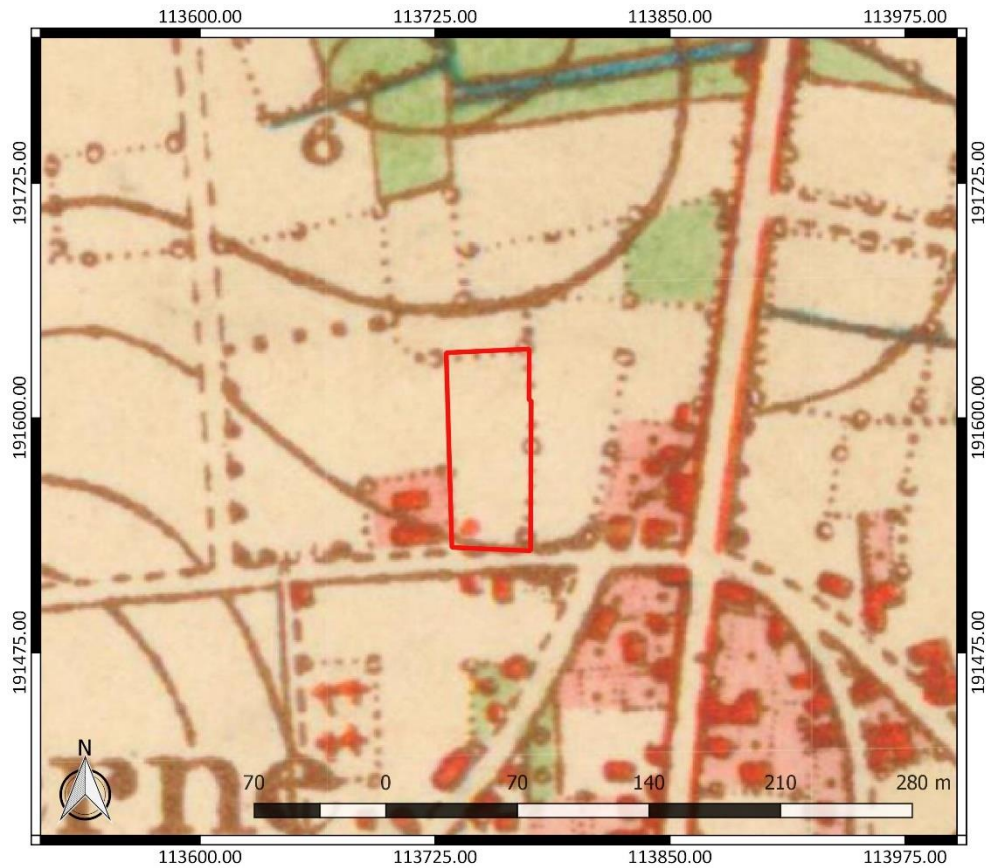




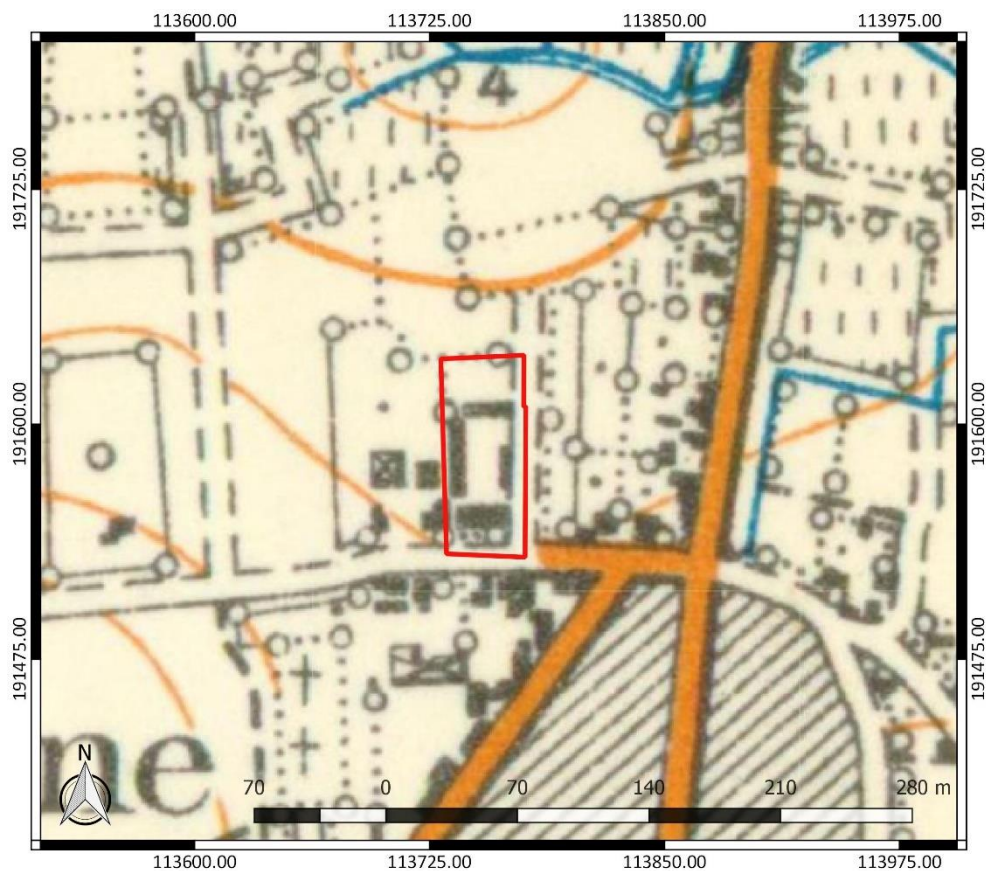
Figuur 24: Atlas der Buurtwegen met aanduiding van het onderzoeksgebied ([www.geopunt.be](http://www.geopunt.be))



Figuur 25: Atlas cadastral parcellaire de la Belgique van Popp met aanduiding van het onderzoeksgebied ([www.geopunt.be](http://www.geopunt.be))



Figuur 26: Topografische kaart uit 1879 met aanduiding van het onderzoeksgebied ([www.cartesius.be](http://www.cartesius.be))



Figuur 27: Topografische kaart uit 1937 met aanduiding van het onderzoeksgebied ([www.cartesius.be](http://www.cartesius.be))



Ook de Atlas cadastral parcellaire de la Belgique van P.C. Popp (1842-1879) toont nog geen veranderingen binnen het onderzoeksgebied (Figuur 25). Deze kaart vermeldt het toponiem “Breemermeerschen” nabij het onderzoeksgebied. Op een topografische kaart uit 1879 (Figuur 26) is het onderzoeksgebied nog steeds niet bebouwd en is het in gebruik als akkerland. Op het perceel ten westen van het studiegebied is wel bebouwing verschenen.

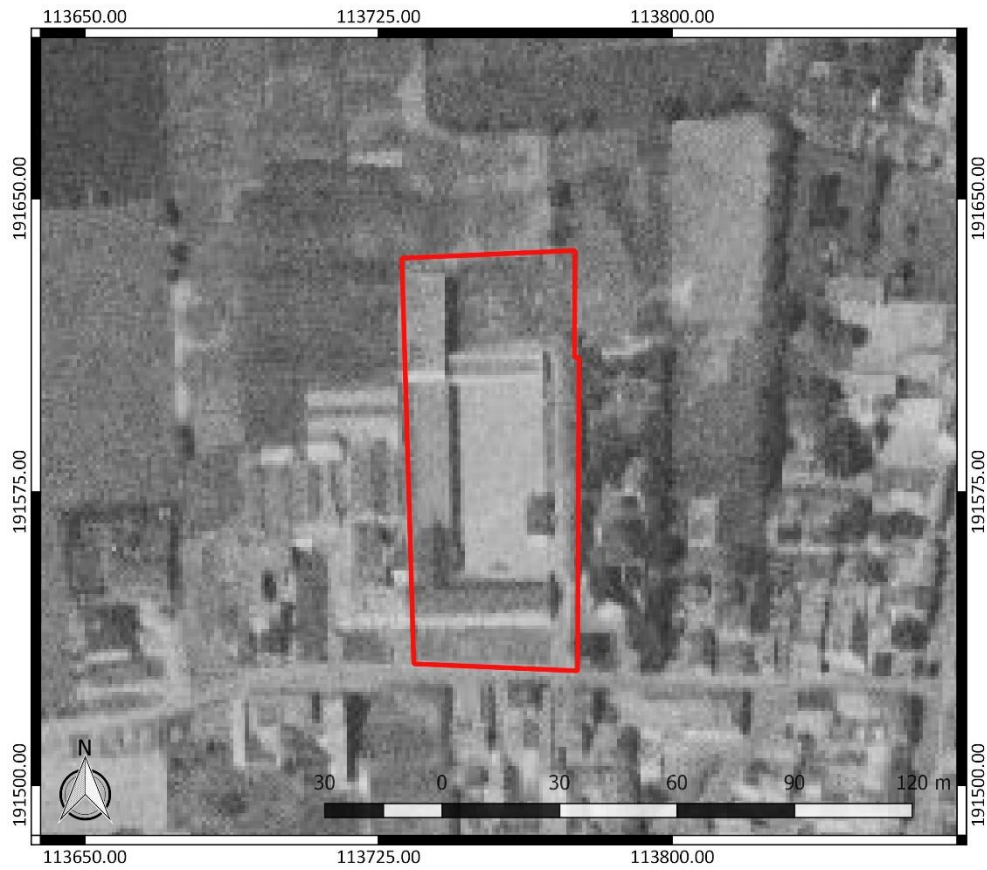
Een topografische kaart uit 1937 (Figuur 27) geeft voor het eerst bebouwing weer binnen het onderzoeksgebied. Het gaat om verschillende gebouwen met een rechthoekig grondplan rond een binnenplein. In de jaren 1960 werd het huidige L-vormige schoolgebouw gebouwd. Op een topografische kaart uit 1966-1967 is te zien dat de eerdere bebouwing vervangen is door het schoolgebouw (Figuur 28). In het oosten van het terrein bevindt zich een kleiner, vrijstaand gebouw. Langs de oostelijke rand van het terrein loopt een toegangsweg.



**Figuur 28: Topografische kaart uit 1966-1967 met aanduiding van het onderzoeksgebied (www.cartesius.be)**

Een luchtfoto uit 1971 (Figuur 29) geeft een gelijkaardig beeld weer. Op de foto is duidelijk te zien dat de school uit verschillende volumes is opgebouwd: een volume parallel aan de straat, een volume haaks op de straat en verschillende aangebouwde volumes achteraan de hoofdgebouwen (waaronder een sporthal). De verschillende volumes omsluiten een rechthoekige speelplaats. In het noorden en het zuiden van het terrein is een grasveld aanwezig. Ook op een luchtfoto uit 1979-1990 (Figuur 30) is het beeld zeer gelijkaardig aan het beeld op de topografische kaart uit 1966-1967 en de luchtfoto uit 1971. In het zuiden van het terrein zijn verhardingen aangelegd.





**Figuur 29: Luchtfoto uit 1971 met aanduiding van het onderzoeksgebied (www.geopunt.be)**



**Figuur 30: Luchtfoto uit 1979-1990 met aanduiding van het onderzoeksgebied (www.geopunt.be)**



**Figuur 31: Luchtfoto uit 2005-2007 met aanduiding van het onderzoeksgebied ([www.geopunt.be](http://www.geopunt.be))**

Op een luchtfoto uit 2005-2007 (Figuur 31) is de bebouwing uitgebreid met een luifel langs de oostelijke zijde van de speelplaats. Ook tegen het voorgebouw van de school is een luifel aangebouwd. Een luchtfoto uit 2013 (Figuur 32) toont dat het aangebouwde volume aan de noordelijke zijde van de speelplaats afgebroken is en vervangen is door een noordelijker gelegen volume (de huidige refter). Hierdoor is een deel van de groenzone in het noorden van het terrein verdwenen. Het beeld komt overeen met het beeld dat we zien op een recente luchtfoto (Figuur 12). Het vrijstaande gebouw in het oosten van het terrein, dat dienst deed als sanitair gebouw, is inmiddels gesloopt en vervangen door tijdelijke containers.





Figuur 32: Luchtfoto uit 2013 met aanduiding van het onderzoeksgebied ([www.geopunt.be](http://www.geopunt.be))

### 2.4.3 Het onderzochte gebied in zijn archeologisch kader

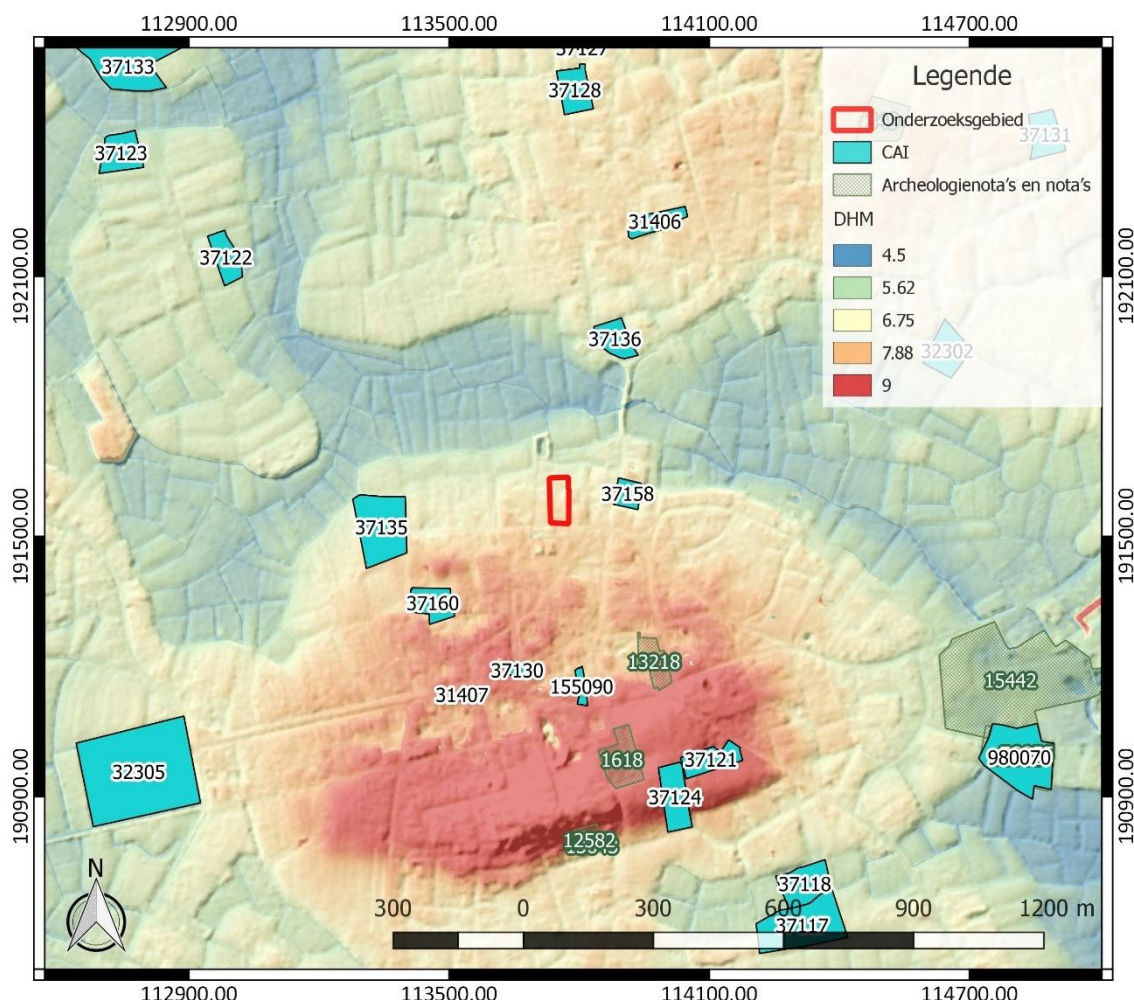
De Centrale Archeologische Inventaris (CAI) vermeldt een aantal locaties in de omgeving van het onderzoeksgebied waar archeologische resten gekend zijn (Figuur 33). De in de nabijheid gelegen archeologische waarden en de locaties met een gelijkaardige landschappelijke ligging worden besproken. Ze zijn het relevantste om het archeologisch potentieel van het terrein in te schatten.

In de Lepelstraat (CAI ID 37158), op korte afstand ten oosten van het onderzoeksgebied, zijn aan de hand van archeologische veldkartering antropogene reliëfverschillen vastgesteld, die wijzen op een site met walgracht uit de late middeleeuwen. Mogelijk situeerde de oude pastorie van Laarne zich hier. Er zou ook een brouwerij in de buurt aanwezig geweest zijn. Het is niet bekend wanneer de site ontstaan is. In 1579 werd de walgrachtsite verwoest. Op het terrein is nog een gracht zichtbaar.<sup>8</sup>

In een straal van ca. 300 à 500 m van het onderzoeksgebied zijn er nog verschillende vindplaatsen gekend. In de Veldstraat (CAI ID 37135), ten westen van het terrein, zijn resten uit de steentijd, de Romeinse tijd en de middeleeuwen aangetroffen. Het gaat om twee silexafslagen uit de steentijd, vier Gallo-Romeinse scherven in lokale keramiek en tien fragmenten roodbeschilderde keramiek uit

<sup>8</sup>Agentschap Onroerend Erfgoed 2021: Lepelstraat (LA70) [online] <https://id.erfgoed.net/waarnemingen/37158> (Geraadpleegd op 11-02-2021)

de volle middeleeuwen.<sup>9</sup> Ook in de Brandemanstraat (CAI ID 37136), ten noordnoordoosten van het onderzoeksgebied, is een Gallo-Romeinse scherf aangetroffen. Daarnaast werd er op deze locatie ook een aardewerkscherf uit de vroege of volle middeleeuwen gevonden. Op het terrein werd tevens een grotere hoeveelheid laatmiddeleeuws aardewerk verzameld. In totaal werden 199 fragmenten aardewerk en één fragment van een dakpan uit deze periode ingezameld. Deze vondsten lagen voornamelijk geconcentreerd op het hoogste stuk van het perceel, aan de oostelijke perceelsgrens.<sup>10</sup>



Figuur 33: Overzichtskartaal Centrale Archeologische Inventaris met aanduiding van het onderzoeksgebied (<https://geo.onroerendergoed.be/>), weergegeven op het DTM 1 m en Hillshade DHM 5 m

Ten zuidzuidwesten van het studiegebied bevindt zich de Parochiekerk Sint-Macharius (CAI ID 37130). Het eerste kerkgebouw op deze locatie zou teruggaan tot in de 12<sup>de</sup> eeuw. De oudste vermelding van het "altare de Lara" dateert van 1120. De abdij van Saint-Nicolas-au-Bois bij Laon (Frankrijk) verwierf het patronaatsrecht, werd tiendeheffer en droeg bij aan het onderhoud van het kerkgebouw. De tweede tiendeheffer was de Gentse Sint-Baafsabdij. In de 12<sup>de</sup> eeuw maakte Laarne deel uit van het domein van de heren van Dendermonde, tevens voogden van de Sint-Baafsabdij. Van het eerste kerkgebouw dat bij de oprichting van de parochie rond 1100 gebouwd zou zijn, zijn weinig concrete aanwijzingen gekend. Enkel de opnieuw gebruikte Doornikse kalksteen in de vierkante

<sup>9</sup>Agentschap Onroerend Erfgoed 2021: Veldstraat (LA44/45/46) [online] <https://id.erfgoed.net/waarnemingen/37135> (Geraadpleegd op 11-02-2021)

<sup>10</sup>Agentschap Onroerend Erfgoed 2021: Brandemanstraat (LA47/48/49) [online] <https://id.erfgoed.net/waarnemingen/37136> (Geraadpleegd op 11-02-2021)

torenpijlers dateert mogelijk nog van het eerste stenen gebouw op deze locatie. De vroegste gegevens over bouwwerken aan de kerk gaan terug tot in 1514. Toen werden herstelwerken uitgevoerd. De oudste elementen in de kerk dateren vermoedelijk uit het begin van de 16<sup>de</sup> eeuw. Door opeenvolgende uitbreidingswerken evolueerde de basilicale kruiskerk van voor de beeldenstorm tot de huidige hallenkerk. De kerk werd oorspronkelijk omringd door een ovaalvormig, ommuurd kerkhof, wat gebruikelijk was bij middeleeuwse dorpskerken. In 1878 werd het vroegere kerkhofareaal afgeschaft en bij de openbare weg rond de kerk gevoegd. In het hoogkoor van de Sint-Machariuskerk bevindt zich de grafkelder van de familie van Vilsteren. Er werden daar stoffelijke resten van zeven personen aangetroffen, waarvan twee in een loden kist. De oudste gekende bijzetting dateert van 1558. De andere graven dateren voornamelijk uit de 17<sup>de</sup>-18<sup>de</sup> eeuw.<sup>11</sup>

In de Molenstraat (CAI ID 155090), ten zuiden van het onderzoeksgebied, werd een concentratie van middeleeuwse vondsten in natuursteen aangetroffen. Het gaat concreet om 21 stukken van een gotische raamtracering, afkomstig van de ramen van de kerk van Laarne. Deze ramen werden in de tweede helft van de 18<sup>de</sup> eeuw vervangen.<sup>12</sup>

Ten zuidzuidwesten van het onderzoeksgebied situeerde zich de 19<sup>de</sup>-eeuwse Snuifwindmolen (CAI ID 31407), een stenen stellingmolen. De molen werd opgericht in 1860 en deed oorspronkelijk dienst als graanmolen. Later werd hij ingericht om tabak en "snuif" te produceren. In 1953 werd de kuip afgebroken. Mogelijk zijn er nog funderingen van de molen bewaard gebleven.<sup>13</sup> Voorts is er in de nabije omgeving nog een depressie en steengroeve met kalkhoudende zandsteenconcreties van onbepaalde datering aangetroffen. Dit gebeurde in de Veldstraat, ten zuidwesten van het terrein (CAI ID 37160).<sup>14</sup>

Ook in de ruimere omgeving zijn er nog een aantal noemenswaardige vondstlocaties aanwezig. In de Kerkstraat (CAI ID 37131) werd een afslag in vuursteen aangetroffen die waarschijnlijk uit de steentijd dateert.<sup>15</sup> Ter hoogte van het Viergemete (CAI ID 37122) kwamen twee, waarschijnlijk prehistorische vuursteenafslagen aan het licht.<sup>16</sup> Op korte afstand van de laatstgenoemde locatie werd nog een afslag lithisch materiaal gevonden, naast een fragment aardewerk uit de late middeleeuwen (CAI ID 37123).<sup>17</sup> Ook in de Wegvoeringstraat (CAI ID 37121) werd een afslag gevonden, die wellicht van prehistorische oorsprong is. Er kwam eveneens laat- en post-middeleeuws materiaal tevoorschijn.<sup>18</sup>

<sup>11</sup>Agentschap Onroerend Erfgoed 2021: Parochiekerk Sint-Macharius (LA38&66) [online] <https://id.erfgoed.net/waarnemingen/37130> (Geraadpleegd op 11-02-2021); Agentschap Onroerend Erfgoed 2021: Parochiekerk Sint-Macharius [online] <https://id.erfgoed.net/erfgoedobjecten/54307> (Geraadpleegd op 11-02-2021)

<sup>12</sup>Agentschap Onroerend Erfgoed 2021: Molenstraat (LA75) [online] <https://id.erfgoed.net/waarnemingen/155090> (Geraadpleegd op 11-02-2021)

<sup>13</sup> Agentschap Onroerend Erfgoed 2021: Snuifwindmolen [online] <https://id.erfgoed.net/waarnemingen/31407> (Geraadpleegd op 11-02-2021)

<sup>14</sup>Agentschap Onroerend Erfgoed 2021: Veldstraat (LA74) [online] <https://id.erfgoed.net/waarnemingen/37160> (Geraadpleegd op 11-02-2021)

<sup>15</sup>Agentschap Onroerend Erfgoed 2021: Kerkstraat (LA40) [online] <https://id.erfgoed.net/waarnemingen/37131> (Geraadpleegd op 12-02-2021)

<sup>16</sup>Agentschap Onroerend Erfgoed 2021: Viergemete (LA19) [online] <https://id.erfgoed.net/waarnemingen/37122> (Geraadpleegd op 12-02-2021)

<sup>17</sup>Agentschap Onroerend Erfgoed 2021: Viergemete (LA23&24) [online] <https://id.erfgoed.net/waarnemingen/37123> (Geraadpleegd op 12-02-2021)

<sup>18</sup>Agentschap Onroerend Erfgoed 2021: Wegvoeringstraat (LA18) [online] <https://id.erfgoed.net/waarnemingen/37121> (Geraadpleegd op 11-02-2021)

In de Helschootdreef (CAI ID 37117) is een fragment aardewerk aangetroffen dat mogelijk uit de Romeinse tijd dateert. Daarnaast kwamen er enkele fragmenten aardewerk en vroeg steengoed aan het licht, die van de tweede helft van de 9<sup>de</sup> eeuw tot het begin van de 13<sup>de</sup> eeuw te plaatsen zijn.<sup>19</sup> Vindplaats CAI ID 37124 in de Termstraat leverde twee scherven uit de volle middeleeuwen op.<sup>20</sup> Op locatie CAI ID 37128 in de Brandemanstraat kwam een scherfje vroeg steengoed tevoorschijn dat vanaf de 13<sup>de</sup> eeuw te dateren is.<sup>21</sup> Ter hoogte van de Lagen Heirweg (CAI ID 37133) zijn nog zes laatmiddeleeuwse scherven verzameld.<sup>22</sup>

Het Kasteel van Laarne situeert zich ter hoogte van CAI ID 32305. Tijdens een beperkte archeologische opgravingscampagne (1986-1988) op de binnenplaats van het kasteel werden aanwijzingen aangetroffen van occupatie die aan de oprichting van de feodale burcht voorafging. Het gaat om sporen (paalkuilen) van een oorspronkelijke vlaknederzetting, met één of meer houten gebouwen. De eerste sporen van bewoning dateren vermoedelijk van rond 1200. Wellicht was deze plaats het centrum van een landbouwexploitatie. Op het terrein werden ploegsporen aangetroffen die aantonen dat er op de site in de late 12<sup>de</sup> eeuw of in het begin 13<sup>de</sup> eeuw nog aan akkerbouw werd gedaan. De zone werd vervolgens opgehoogd en er werd in de 13<sup>de</sup> eeuw een ringwal met gracht rond aangelegd. Zo ontstond een omgrachte ringwalsite waarop een groot en rechthoekig hallenhuis (bestaande uit houten palen en vlechtwerk) gebouwd werd. Het terrein werd geleidelijk opgehoogd en omstreeks 1300 of in het begin van de 14<sup>de</sup> eeuw werd een eerste stenen gebouw opgericht. Deze rechthoekige, zandstenen constructie was waarschijnlijk aanvankelijk een adellijk verblijf. Bij de daarop volgende constructie van de burcht in de 14<sup>de</sup> eeuw werd het gebouw geïntegreerd als poortgebouw. Er werd tijdens het onderzoek een zinkputje aangetroffen dat aansloot bij de oudste bewoningslaag in het poortgebouw.<sup>23</sup>

De 14<sup>de</sup>-eeuwse burcht werd aangelegd als vijfhoekige constructie met een gesloten binnenhof. Het oorspronkelijk complex werd gekenmerkt door een vierkante donjon in het noordoosten, een weermuur met drie ronde torens en een ingangsbouwwerk aan de westzijde (het oud poortgebouw). Het woongedeelte situeerde zich tussen de donjon en de westtoren. De vroegste vermelding van de burcht dateert van ca. 1362. Het kasteel bezat zeker vanaf de 15<sup>de</sup> eeuw een dubbele omgrachting. Tussen de 15<sup>de</sup> en de 17<sup>de</sup> eeuw werd het binnenhof van de waterburcht nog verder opgehoogd naar aanleiding van de bouw van nieuwe gebouwen binnen de vesting. Het complex werd later nog verder uitgebreid en verbouwd. Er werd onder meer een voorhof aangelegd met verschillende gebouwen, een poortgebouw en een stenen brug. De meest ingrijpende verbouwingen vonden plaats in de 17<sup>de</sup> eeuw. Tijdens het onderzoek op het terrein werden vondstenconcentraties aardewerk, tegels en glas uit de late middeleeuwen aangetroffen. Er was ook post-middeleeuws materiaal aanwezig. Uit een 14<sup>de</sup>-eeuwse afvallaag kwam beendermateriaal tevoorschijn. Het gaat om resten van keukenafval, maar ook van begraven huisdieren, fretten en konijnen.<sup>24</sup>

<sup>19</sup>Agentschap Onroerend Erfgoed 2021: Helschootdreef (LA4&7) [online] <https://id.erfgoed.net/waarnemingen/37117> (Geraadpleegd op 12-02-2021)

<sup>20</sup>Agentschap Onroerend Erfgoed 2021: Termstraat (LA25) [online] <https://id.erfgoed.net/waarnemingen/37124> (Geraadpleegd op 11-02-2021)

<sup>21</sup>Agentschap Onroerend Erfgoed 2021: Brandemanstraat (LA32) [online] <https://id.erfgoed.net/waarnemingen/37128> (Geraadpleegd op 12-02-2021)

<sup>22</sup>Agentschap Onroerend Erfgoed 2021: Lagen Heirweg (LA42) [online] <https://id.erfgoed.net/waarnemingen/37133> (Geraadpleegd op 12-02-2021)

<sup>23</sup>Agentschap Onroerend Erfgoed 2021: Kasteel van Laarne [online] <https://id.erfgoed.net/waarnemingen/32305> (Geraadpleegd op 12-02-2021); Agentschap Onroerend Erfgoed 2021: Kasteeldomein van Laarne [online] <https://id.erfgoed.net/erfgoedobjecten/54439> (Geraadpleegd op 12-02-2021)

<sup>24</sup>Agentschap Onroerend Erfgoed 2021: Kasteel van Laarne [online] <https://id.erfgoed.net/waarnemingen/32305> (Geraadpleegd op 12-02-2021); Agentschap Onroerend Erfgoed



Ook de site met walgracht van hoeve 't Motje of het Goed de Mote (CAI ID 32302) dateert uit de middeleeuwen. De hoeve wordt omgeven door een trapeziumvormige walgracht. Het is onduidelijk wanneer de site met walgracht ontstaan is.<sup>25</sup> De Helschoothoeve (CAI ID 37118) is tevens gelegen op een site met walgracht. De site wordt gekenmerkt door een tweeledige structuur met dubbele walgracht waarvan de twee delen (een vierkant en een rechthoekig deel) aan elkaar grenzen. Mogelijk gaat de walgrachtsite terug tot in de late middeleeuwen maar ook een latere oorsprong is mogelijk. Er werden op het terrein namelijk geen vondsten van vroegere bewoning aangetroffen waardoor de interpretatie onzeker is.<sup>26</sup>

In de ruime omgeving zijn ook nog resten uit de nieuwste tijd aanwezig. Bij een proefsleuvenonderzoek in de Veldmeersstraat (CAI ID 980070) is een (gedempte) gracht uit deze periode aangesneden. Het gaat wellicht om een perceelsgrens.<sup>27</sup> Tot slot dateert ook de Aumansmolen of Oostmolen (CAI ID 31406) uit de nieuwste tijd. Deze stenen molen met molenhuis werd opgericht in 1805-1806. De molen werd later nog verbouwd en werd gerestaureerd in 2000.<sup>28</sup>

Andere gekende archeologische waarden in de omgeving van het onderzoeksgebied bevinden zich al op vrij grote afstand ten opzichte van het onderzoeksgebied of kennen een verschillende landschappelijke ligging. Ze zijn weinig relevant om het archeologisch potentieel van het terrein in te schatten. Daarom worden ze hier niet nader toegelicht. Ook bekrachtigde archeologienota's of nota's van terreinen in de omgeving bieden geen relevante aanvulling op de reeds besproken CAI-locaties. Daarom lichten we ze hier niet afzonderlijk toe.

#### 2.4.4 Interpretatie van het onderzochte gebied en synthese

Na uitvoering van het bureauonderzoek kunnen de onderzoeksvragen die vooropgesteld werden, beantwoord worden.

*Welke aanwijzingen bevatten de bestaande bronnen over het archeologisch potentieel van het terrein? Wat is de landschapshistoriek en de gebruiksevolutie van het terrein?*

Op basis van het bureauonderzoek blijkt dat in de regio gekende archeologische waarden aanwezig zijn uit de steentijd, de Romeinse tijd en de middeleeuwen. De aanwezigheid van relevante gekende archeologische waarden wordt ondersteund door de gunstige landschappelijke ligging van het onderzoeksgebied. Het bevindt zich op een interfluvium, op de noordelijke uitloper van een getuigenheuvel. Daarmee is het onderzoeksgebied ook te situeren in een gradiëntzone.

Over de gebruiksgeschiedenis en gebruiksevolutie van het terrein zijn we sinds de 18<sup>de</sup> eeuw ingelicht aan de hand van historische kaarten en luchtfoto's. Ze geven aan dat het terrein in de 18<sup>de</sup> eeuw bebost was. Het bleef lange tijd onbebouwd. De eerste bebouwing verschijnt op het terrein in de eerste helft van de 20<sup>ste</sup> eeuw. Daarna ondergaat de bebouwing nog veranderingen. Omwille van bebouwing op het terrein in het verleden en wijzigingen in de bebouwing verwachten we dat de bovenzijde van het bodemarchief reeds enigszins aangetast zal zijn. Omwille daarvan achten we het

---

2021: Kasteeldomein van Laarne [online] <https://id.erfgoed.net/erfgoedobjecten/54439> (Geraadpleegd op 12-02-2021)

<sup>25</sup>Agentschap Onroerend Erfgoed 2021: Hoeve 't Motje (LA37) [online] <https://id.erfgoed.net/waarnemingen/32302> (Geraadpleegd op 12-02-2021)

<sup>26</sup>Agentschap Onroerend Erfgoed 2021: Helschoothoeve (LA6) [online] <https://id.erfgoed.net/waarnemingen/37118> (Geraadpleegd op 12-02-2021)

<sup>27</sup>Agentschap Onroerend Erfgoed 2021: Vooronderzoek Laarne Veldmeersstraat [online] <https://id.erfgoed.net/waarnemingen/980070> (Geraadpleegd op 12-02-2021)

<sup>28</sup>Agentschap Onroerend Erfgoed 2021: Aumansmolen [online] <https://id.erfgoed.net/waarnemingen/31406> (Geraadpleegd op 11-02-2021); Agentschap Onroerend Erfgoed 2021: Aumansmolen en molenaarswoning [online] <https://id.erfgoed.net/erfgoedobjecten/54297> (Geraadpleegd op 11-02-2021)



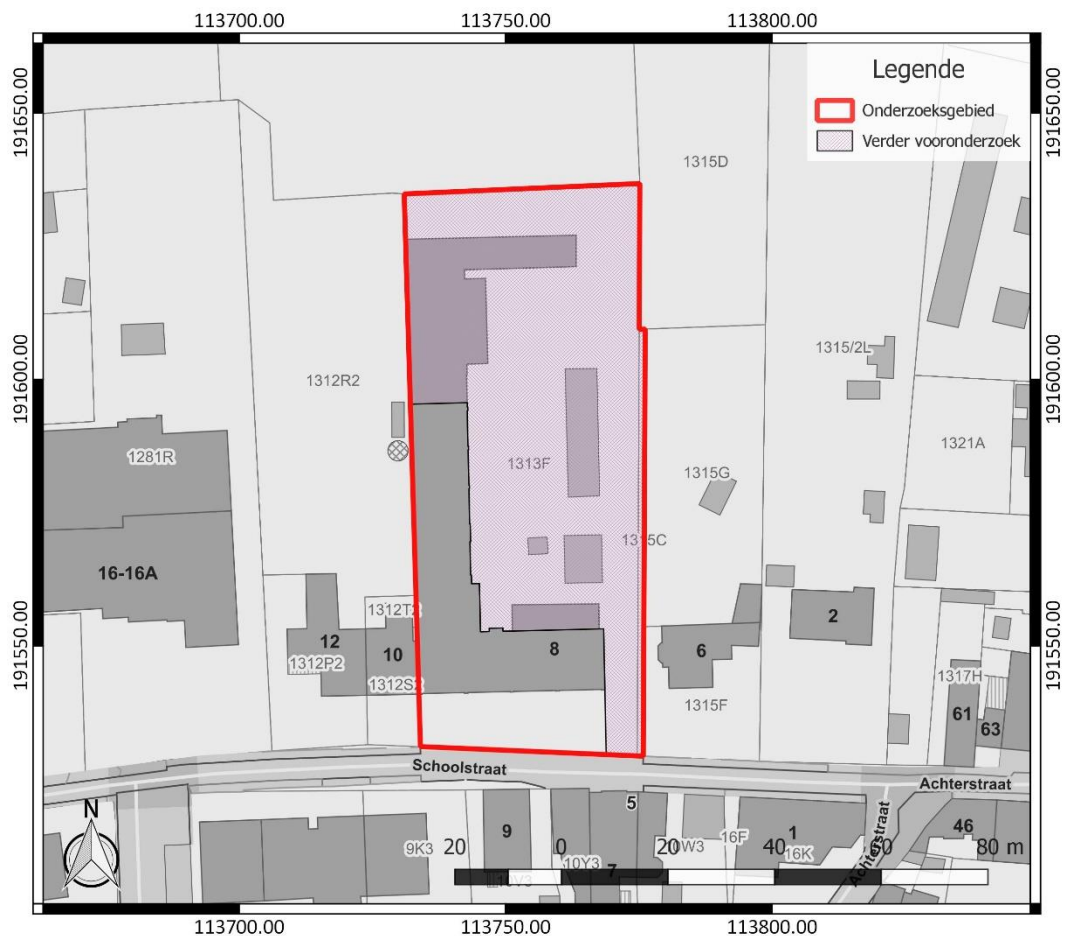
potentieel op een goed bewaarde steentijd artefactensite op het terrein slechts laag. Relevante archeologische sporen kunnen wel nog bewaard gebleven zijn.

*Wat is de impact van de geplande werken?*

Binnen een zone van ca. 3324 m<sup>2</sup> in het onderzoeksgebied worden bodemingrepen gepland. De voornaamste werken omvatten de bouw van een nieuwe kleuterschool en sporthal en bijhorende omgevingsaanleg. De verstoringsdiepte van de geplande bodemingrepen bedraagt gemiddeld ca. 45 cm tot 1 m. Dit doet besluiten dat binnen een zone van ca. 3324 m<sup>2</sup> in het onderzoeksgebied het bodemarchief bedreigd is.

#### 2.4.5 Afweging noodzaak verder vooronderzoek

Het bureauonderzoek toont aan dat het onderzoeksgebied archeologisch potentieel kent. In de omgeving zijn resten uit de steentijd, de Romeinse tijd en de middeleeuwen gekend. Deze inschatting wordt ondersteund door de gunstige landschappelijk ligging van het terrein op een interfluvium en in een gradiëntzone. Bebouwing op het terrein sinds de 20<sup>ste</sup> eeuw en veranderingen in die bebouwing maken dat we enige aantasting van de bovenzijde van het bodemarchief verwachten. Omwille daarvan wordt het potentieel op een goed bewaarde steentijd artefactensite laag ingeschat. Relevante archeologische sporen kunnen wel nog bewaard gebleven zijn. De geplande werken op het terrein betekenen een ernstige bijkomende bedreiging van het bodemarchief in een zone van ca. 3324 m<sup>2</sup>. Omwille daarvan is bijkomend archeologisch vooronderzoek nodig in deze zone.



Figuur 34: Aanduiding van de zone waar verder vooronderzoek nodig geacht wordt, weergegeven op het GRB (www.geopunt.be)

Voor het verdere vooronderzoek wegen we verschillende onderzoeksmethodes af. Geofysisch onderzoek is niet aangewezen omdat dit geen gegevens over de chronologie van de eventueel gedetecteerde fenomenen kan opleveren. Het potentieel op kennisvermeerdering is voor deze onderzoekstechniek te beperkt. Veldkartering is niet mogelijk binnen het onderzoeksgebied, omdat het volledige terrein in gebruik is als grasland. Landschappelijk bodemonderzoek kan helpen om de bewaringstoestand van de bodem beter in te kunnen schatten. We achten het potentieel op goed bewaarde steentijd artefactensites echter slechts al laag. Daarom is het kosten-baten efficiënter om meteen over te gaan tot de uitvoering van een andere onderzoeksmethode.

Wel dient een proefsleuvenonderzoek uitgevoerd te worden om na te gaan of binnen het onderzoeksgebied relevante archeologische sporen aanwezig zijn. Deze onderzoekstechniek biedt daarvoor voldoende ruimtelijk inzicht en is geschikt omdat een site zonder complexe verticale stratigrafie verwacht wordt.

### 3 Samenvatting

Het bureauonderzoek toont aan dat het onderzoeksgebied archeologisch potentieel kent. In de omgeving zijn resten uit de steentijd, de Romeinse tijd en de middeleeuwen gekend. Deze inschatting wordt ondersteund door de gunstige landschappelijk ligging van het terrein op een interfluvium en in een gradiëntzone. Bebouwing op het terrein sinds de 20<sup>ste</sup> eeuw en veranderingen in die bebouwing maken dat we enige aantasting van de bovenzijde van het bodemarchief verwachten. Omwille daarvan wordt het potentieel op een goed bewaarde steentijd artefactensite laag ingeschat. Relevante archeologische sporen kunnen wel nog bewaard gebleven zijn. De geplande werken op het terrein betekenen een ernstige bijkomende bedreiging van het bodemarchief in een zone van ca. 3324 m<sup>2</sup>. Omwille daarvan is bijkomend archeologisch vooronderzoek nodig in deze zone.

## 4 Bibliografie

### 4.1 Publicaties

Vermeire, S./G. De Moor/R. Adams, 1999: *Toelichting bij de Quartairgeologische kaart. Kaartblad 22 Gent*, Brussel.

### 4.2 Websites

Cartesius (2021)  
<https://www.cartesius.be>

Databank ondergrond Vlaanderen (2021)  
<https://dov.vlaanderen.be/>

Gemeente Laarne (2021)  
<https://www.laarne.be/>

Geoportaal Onroerend Erfgoed (2021)  
<https://geo.onroerenderfgoed.be/>

Geopunt Vlaanderen (2021)  
<https://www.geopunt.be/>

Inventaris Onroerend Erfgoed (2021)  
<https://inventaris.onroerenderfgoed.be>

Onderzoeksbalans Onroerend Erfgoed Vlaanderen (2021)  
<https://www.onderzoeksbalans.be>



## 5 Bijlagen

### 5.1 Archeologische periodes

