

**Archeologienota  
Strijpen (Zottegem) - Meerlaan**

Natasja Reyms

Bornem  
2021

**Colofon**

Rapporten van het archeologisch onderzoeksbureau All-Archeo bv  
Erkend archeoloog: All-Archeo bvba, OE/ERK/Archeoloog/2015/00018

Auteurs: Natasja Reyns

All-Archeo bv  
Woestijnstraat 45  
2880 BORNEM

Wettelijk depot nummer  
D/2021/12.807/175

© All-Archeo bv

Alle rechten voorbehouden. Niets uit deze uitgave mag worden verveelvoudigd en /of openbaar gemaakt worden door middel van druk, fotokopie, microfilm of op welke wijze dan ook, zonder voorafgaande schriftelijke toestemming van de opdrachtgever.

All-Archeo bvba aanvaardt geen aansprakelijkheid voor eventuele schade voortvloeiend uit de toepassing van de adviezen of het gebruik van de resultaten van dit onderzoek.

## Inhoudsopgave

1	Inleiding .....	4
2	Verslag resultaten bureauonderzoek.....	5
2.1	Administratieve gegevens .....	5
2.2	Archeologische voorkennis .....	6
2.3	Onderzoeksopdracht .....	6
2.3.1	Vraagstelling en randvoorwaarden .....	6
2.3.2	Beschrijving geplande werken.....	7
2.3.3	Werkwijze .....	13
2.4	Assessmentrapport .....	13
2.4.1	Landschappelijke ligging van het onderzochte gebied.....	13
2.4.2	Historische beschrijving van het onderzochte gebied .....	19
2.4.3	Het onderzochte gebied in zijn archeologisch kader .....	24
2.4.4	Interpretatie van het onderzochte gebied en synthese.....	25
2.4.5	Afweging noodzaak verder vooronderzoek .....	26
3	Samenvatting.....	28
4	Bibliografie .....	29
4.1	Websites .....	29
5	Bijlagen .....	30
5.1	Archeologische periodes .....	30

## 1 Inleiding

Deze archeologienota werd opgemaakt naar aanleiding van de aanvraag van een omgevingsvergunning waarbij de totale oppervlakte van de ingreep in de bodem 1000 m<sup>2</sup> of meer beslaat, de totale oppervlakte van de kadastrale percelen waarop de vergunning betrekking heeft 3000 m<sup>2</sup> of meer bedraagt en waarbij de percelen helemaal buiten de archeologische zones liggen, opgenomen in de vastgestelde inventaris van archeologische zones,<sup>1</sup> zoals bepaald in artikel 5.4.1 van het Onroerendergoeddecreet van 12 juli 2013. Het onderzoeksgebied valt niet binnen een beschermde archeologische site, noch binnen een gebied waar geen archeologisch erfgoed te verwachten valt.<sup>2</sup>

Alle coördinaten die weergegeven worden, zijn uitgedrukt in Lambert 72, tenzij anders vermeld.

De uitvoering van vooronderzoek zonder ingreep in de bodem gaat steeds de uitvoering van vooronderzoek met ingreep in de bodem vooraf. Het doel van een archeologisch vooronderzoek wordt immers met een minimum aan destructie van het archeologisch erfgoed bereikt.

---

<sup>1</sup> <https://geo.onroenderfgoed.be>

<sup>2</sup> <https://geo.onroenderfgoed.be>

## 2 Verslag resultaten bureauonderzoek

Het doel van de archeologische bureaustudie is de aanwezigheid, aard en bewaringsomstandigheden van de archeologische monumenten te kunnen inschatten, de landschappelijke opbouw van het gebied te kennen, om de impact van de werken op het aanwezige archeologische erfgoed in te schatten en daaruit concrete aanbevelingen te formuleren voor de verdere prospectiestrategie.

### 2.1 Administratieve gegevens

Projectcode: 2021J92

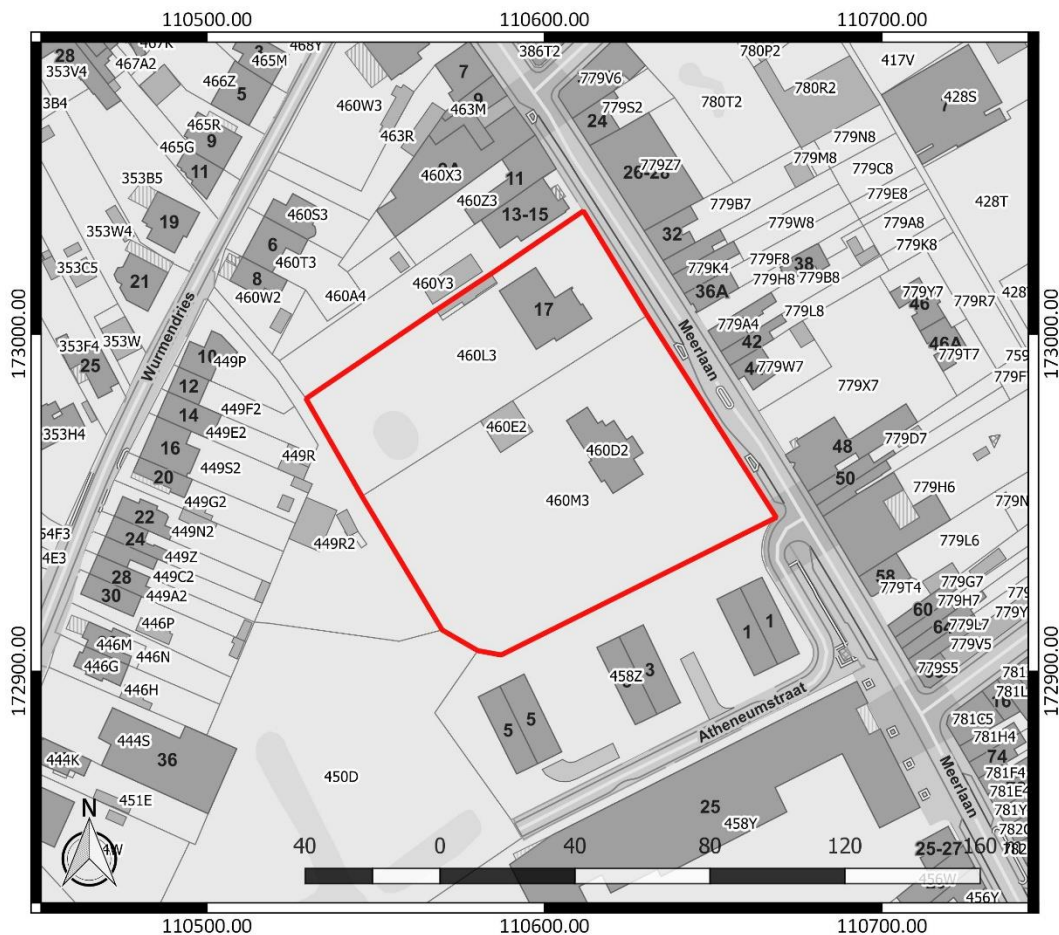
Erkend archeoloog: All-Archeo bvba, OE/ERK/Archeoloog/2015/00018

Locatie (provincie, gemeente, deelgemeente, adres, toponiem): Oost-Vlaanderen, Zottegem, Strijpen, Meerlaan, Luchtbal

Bounding box x/y Lambert 72 coördinaten:

- 110529.36, 172904.91
- 110668.71, 173036.47

Kadastraal plan:

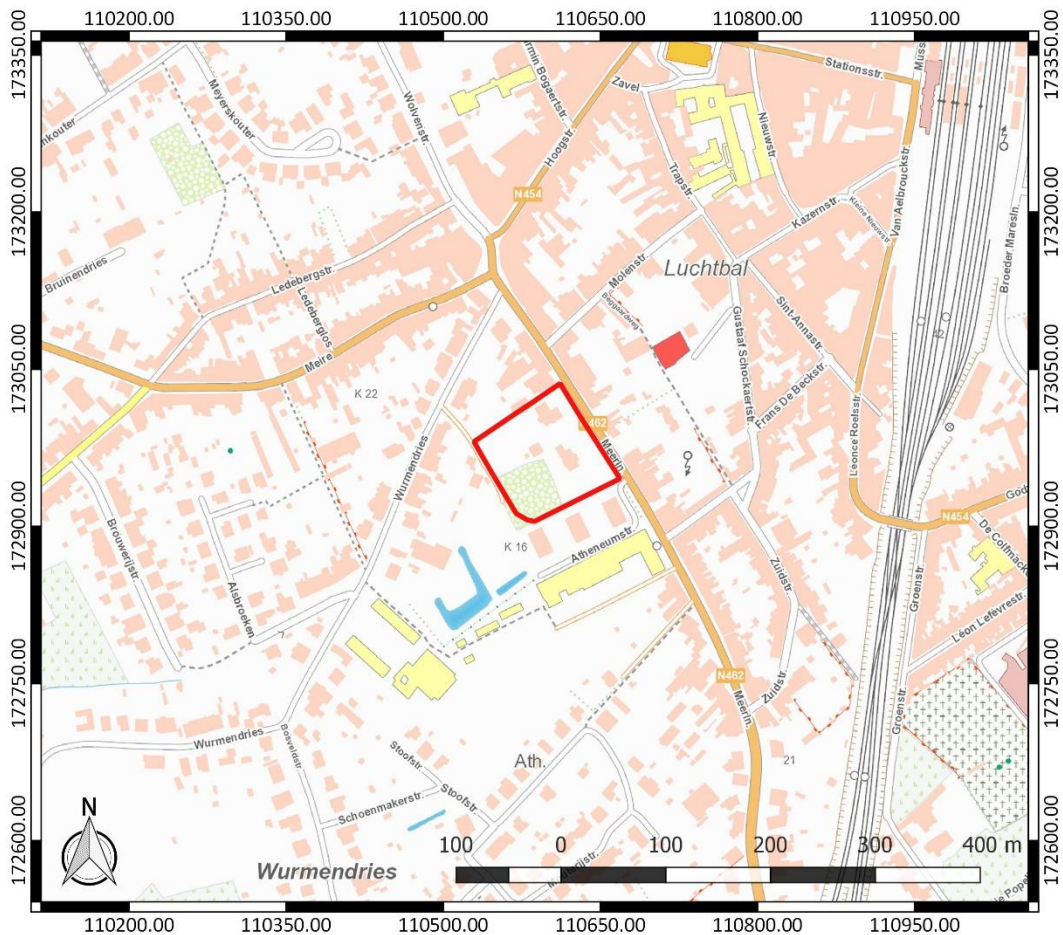


Figuur 1: Kadastraal plan met aanduiding van het onderzoeksgebied in rood ([www.geopunt.be](http://www.geopunt.be))

Kadastrale percelen: Zottegem, Afdeling 8, sectie B, nummers 460D2, 460E2, 460F2, 460L3 en 460M3

Oppervlakte onderzoeksgebied: ca. 10050 m<sup>2</sup>

Topografische kaart:



Figuur 2: Topografische kaart met aanduiding van het onderzoeksgebied (<https://www.dov.vlaanderen.be>)

Begin- en einddatum uitvoering onderzoek: 08/10/2021 – 21/10/2021

Relevante termen uit de thesauri bij de Inventaris Onroerend Erfgoed: bureauonderzoek, metaaltijden, Romeinse tijd, middeleeuwen, nieuwe tijd, nieuwste tijd, akkerland, tuin, bos

Verstoorde zones: er zijn geen gekende verstoorde zones. De bestaande, te slopen bebouwing is volledig onderkelderd, maar het is op dit moment niet duidelijk of dit ook betekent dat het bodemarchief ter hoogte van de te slopen bebouwing ook verstoord is.

## 2.2 Archeologische voorkennis

Er is geen concrete archeologische voorkennis met betrekking tot het onderzoeksgebied.

## 2.3 Onderzoeksopdracht

### 2.3.1 Vraagstelling en randvoorwaarden

Naar aanleiding van de geplande werken ter hoogte van het onderzoeksterrein werd een archeologisch bureauonderzoek uitgevoerd. Hierbij staat de vraag centraal wat de impact zal zijn van de geplande werken op het archeologisch bodemarchief. Op basis daarvan wordt een afweging gemaakt of verder archeologisch onderzoek met ingreep in de bodem nodig is.

Volgende onderzoeksvragen worden behandeld:

- Welke aanwijzingen bevatten de bestaande bronnen over het archeologisch potentieel van het terrein?
- Wat is de landschapshistoriek en de gebruiksevolutie van het terrein?
- Wat is de impact van de geplande werken?

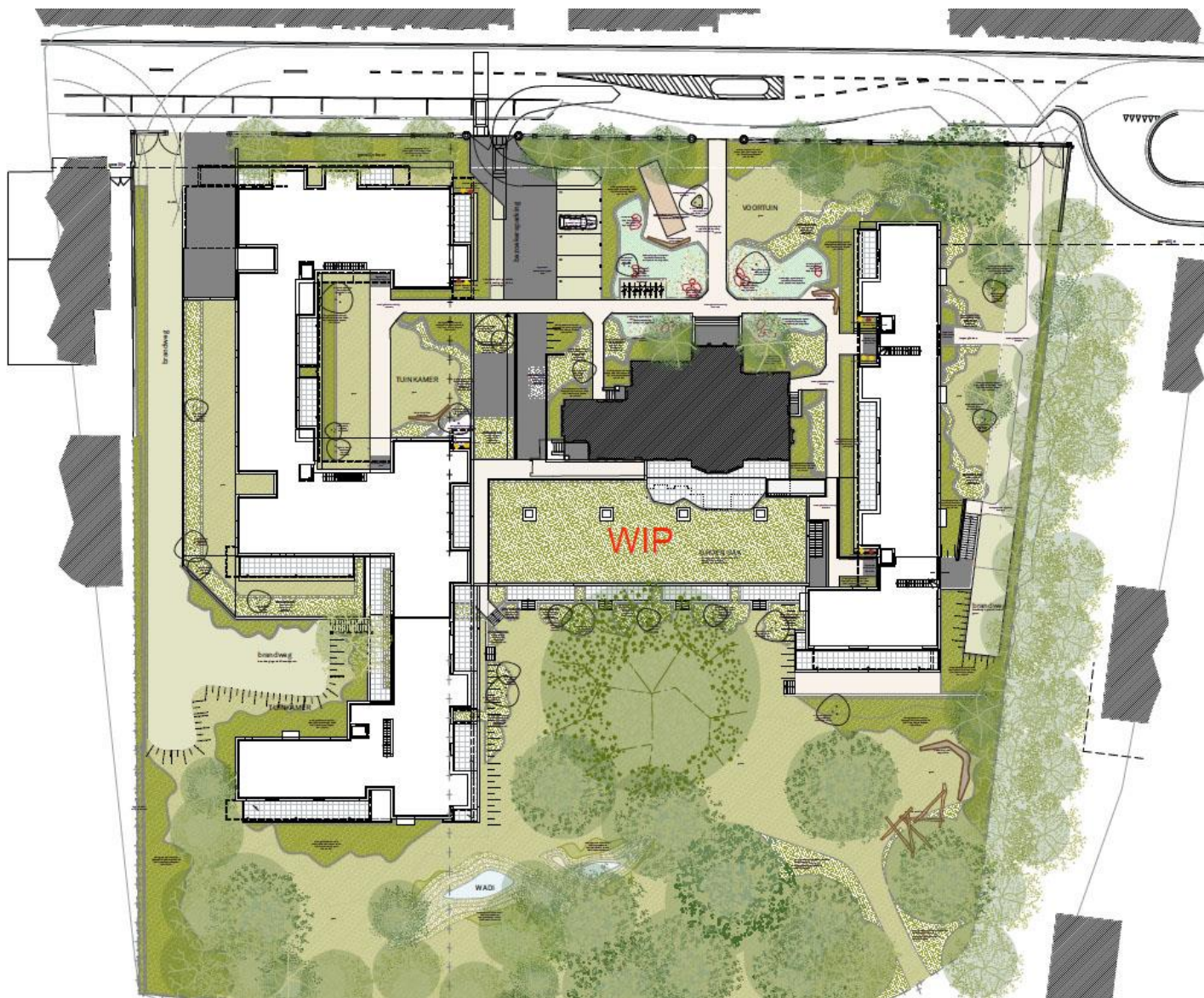
Randvoorwaarden: een deel van de bestaande bebouwing (huisnr. 21) en beplanting blijft behouden in een zone van ca. 3843 m<sup>2</sup>.



Figuur 3: Aanduiding van de zone waar de bestaande bebouwing en beplanting behouden blijft, weergegeven op het GRB ([www.geopunt.be](http://www.geopunt.be))

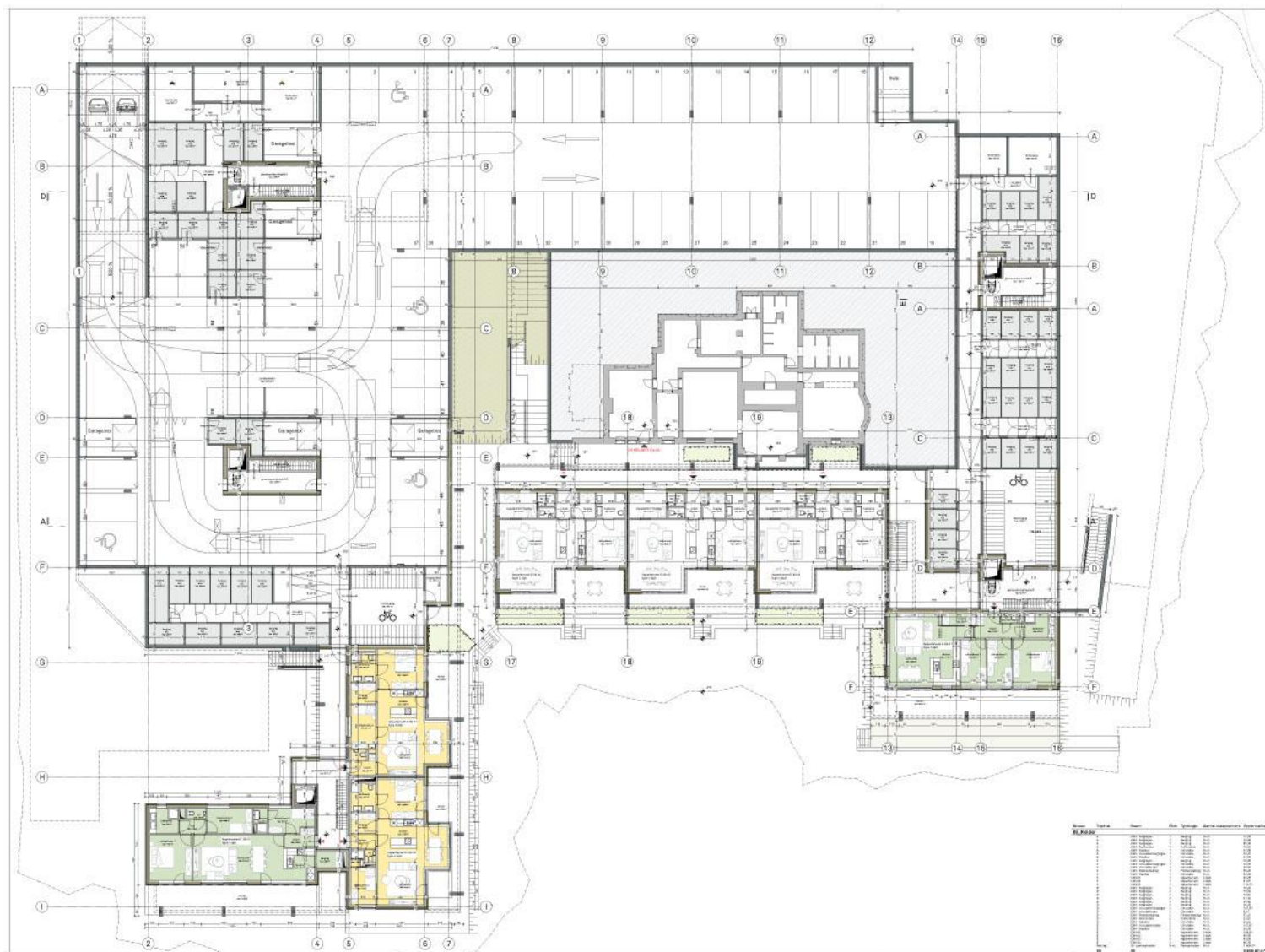
### 2.3.2 Beschrijving geplande werken

Op het terrein worden meergezinswoningen voorzien. Daarvoor wordt de bebouwing in het noorden van het onderzoeksgebied, evenals de bijgebouwen gesloopt. In het noorden en in het zuidoosten van het onderzoeksgebied wordt een nieuw gebouw opgetrokken. Onder de nieuwe bebouwing en rondom de te behouden bebouwing wordt een ondergrondse verdieping gerealiseerd, die een verstoring tot ca. 3,80 m onder het maaiveld zal betekenen. Daarin komt een ondergrondse parking, bergingen en enkele appartementen. In het noordwesten wordt een wadi gerealiseerd. Verder wordt de tuin voorzien van een petanquebaan, halfverhardingen, parkeerplaatsen, struiken, gras, zitelementen en een natuurlijk speelelement.

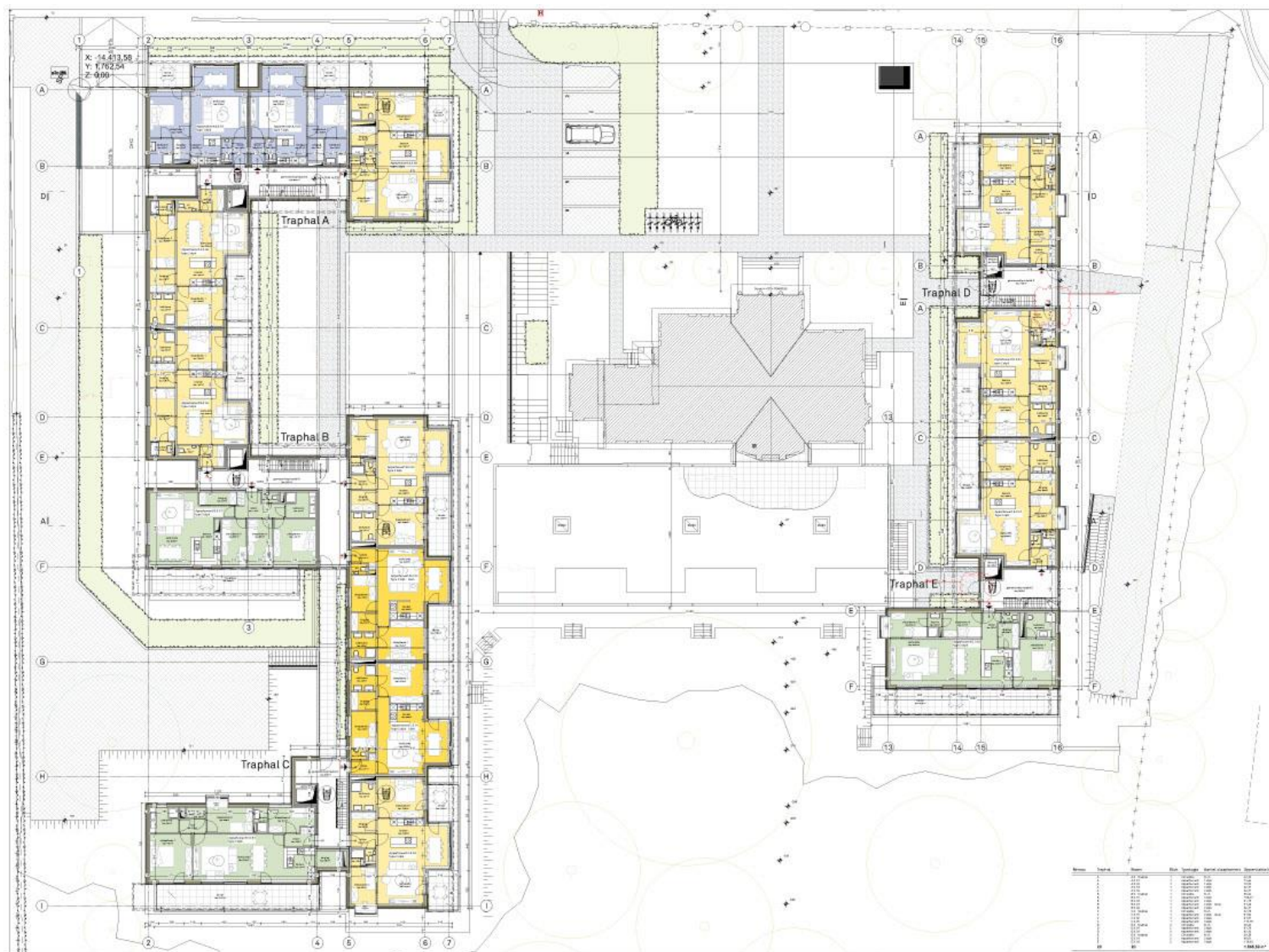


Figuur 4: Ontwerpplan





Figuur 5: Parkeerkelder



Figuur 6: Gelijkvloers



Figuur 7: Snedes



Figuur 8: Snedes

### 2.3.3 Werkwijze

Het bureauonderzoek heeft betrekking op een zone die gekenmerkt wordt door een lage densiteit aan bebouwing in het verleden. Daarom wordt bijzondere aandacht besteed aan de landschappelijke opbouw en het landgebruik van het gebied.

Voor het bureauonderzoek zijn de aardkundige gegevens online opgezocht via [www.dov.vlaanderen.be](http://www.dov.vlaanderen.be) en [www.geopunt.be](http://www.geopunt.be). De geomorfologische kaart en de bodemerosiekaart zijn niet beschikbaar voor het onderzoeksgebied. Het historisch kaartmateriaal is gegeoreferereerd geraadpleegd op [www.geopunt.be](http://www.geopunt.be).

Het belangrijkste beschikbare historisch kaartmateriaal werd geraadpleegd om de gebruiksgeschiedenis van het onderzoeksgebied van de laatste eeuwen zo goed mogelijk te kennen. Met de Villaretkaart (1745-1748), de Kabinetskaart van de Oostenrijkse Nederlanden (1771-1778) en de Atlas der Buurtwegen (1841) worden drie momentopnames bekeken, voorafgaand aan de stafkaarten. De informatie afkomstig uit historisch kaartmateriaal kan een impact hebben op de inschatting van de kwaliteit van het eventueel aanwezige oudere bodemarchief. Beschikbare stafkaarten en luchtfoto's van het onderzoeksterrein werden geraadpleegd op [www.geopunt.be](http://www.geopunt.be) en op [www.cartesius.be](http://www.cartesius.be). Ze worden enkel weergegeven in voorliggende studie wanneer ze een relevante bijdrage kunnen leveren aan de onderzoeksvragen met betrekking tot de landschapshistoriek, de gebruiksgeschiedenis van het terrein of de evolutie van de historische bebouwing.

In het kader van de vraagstelling rond het archeologisch potentieel van het terrein werden de Centrale Archeologische Inventaris en de landschapsatlas geraadpleegd. De Centrale Archeologische Inventaris is een inventaris van tot nog toe gekende archeologische vindplaatsen. Vanwege het specifieke karakter van het archeologisch erfgoed dat voor ons verborgen zit in de ondergrond, is het onmogelijk om op basis van de Centrale Archeologische Inventaris met zekerheid uitspraken te doen over de aan- of afwezigheid van archeologische sporen.

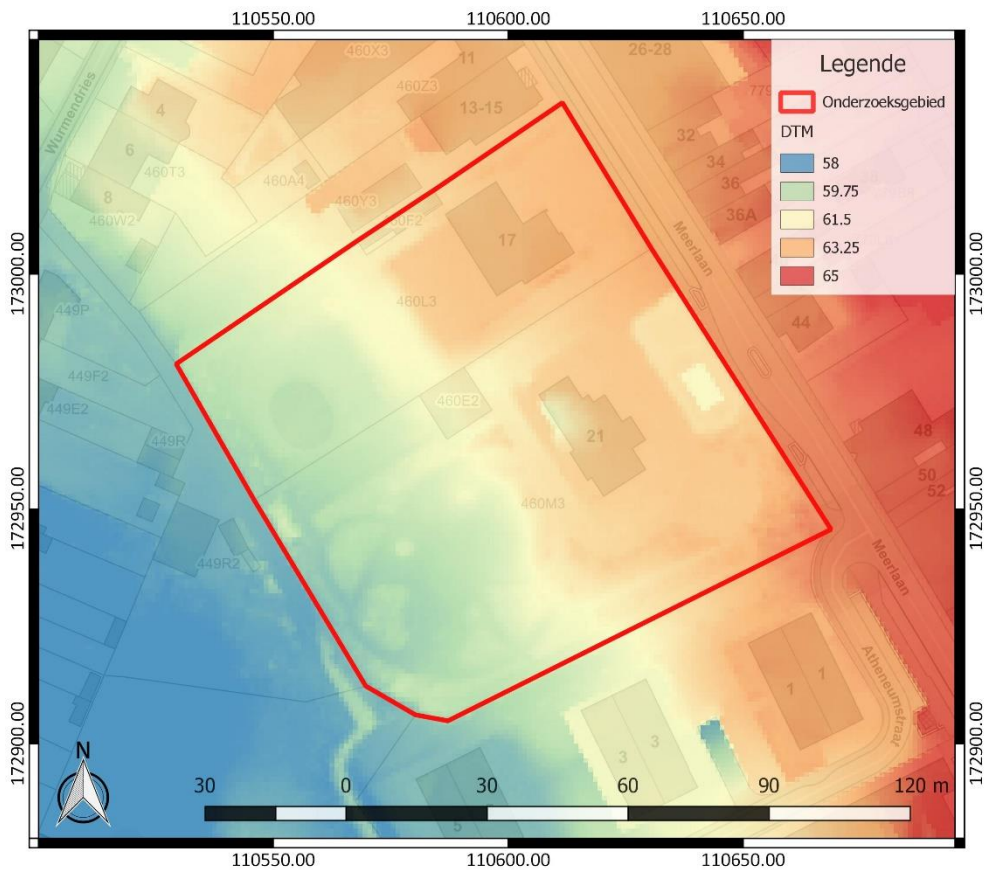
## 2.4 Assessmentrapport

### 2.4.1 Landschappelijke ligging van het onderzochte gebied

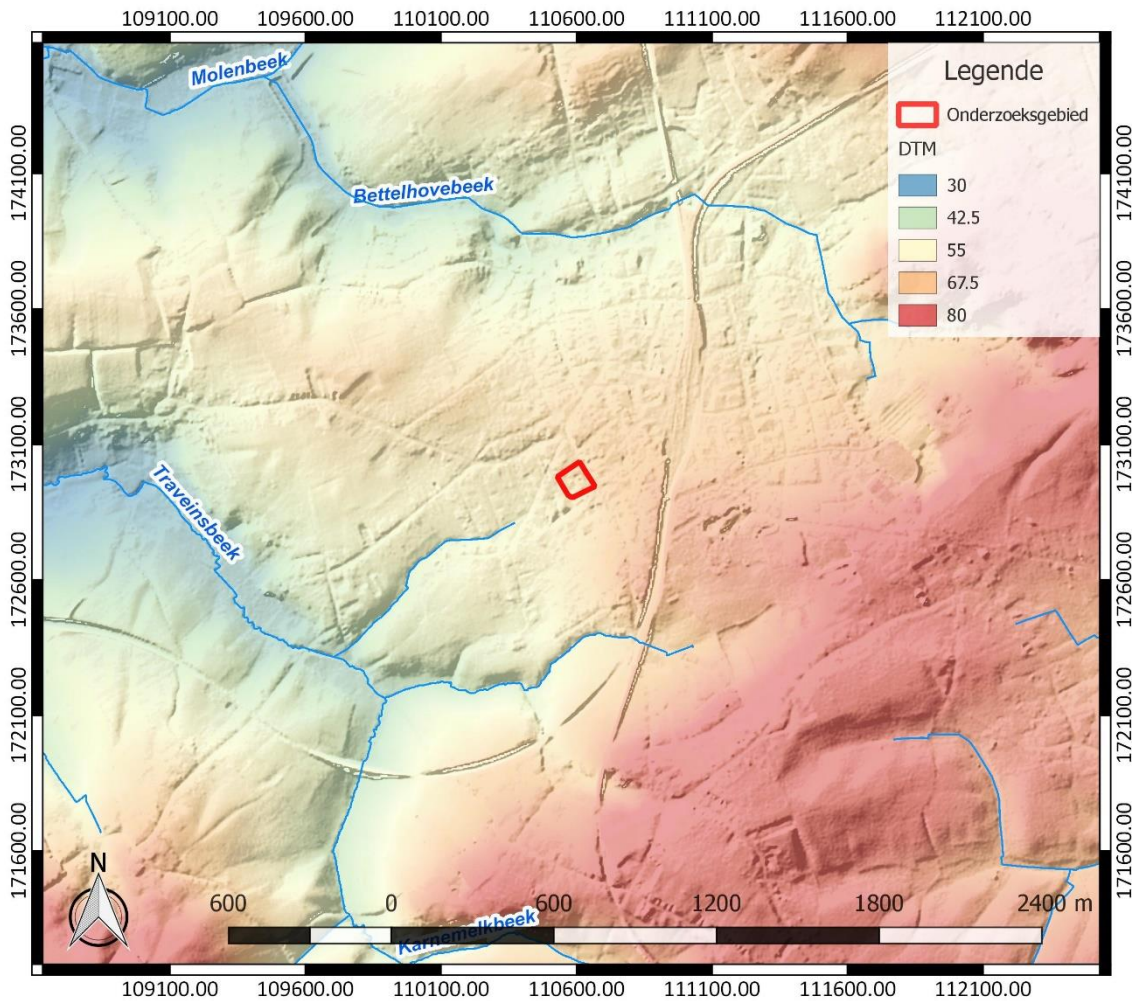
Het onderzoeksgebied is gelegen langs de Meerlaan die het onderzoeksgebied ten noordoosten begrenst (Figuur 9). Op korte afstand ten zuiden vinden we de Atheneumstraat en ten noordwesten loopt de Wurmendries. Volgens het gewestplan is het terrein gelegen in woongebieden. Hydrografisch behoort het tot het Boven-Scheldebekken. Ten zuiden van het onderzoeksgebied stroomt de Traveinsbeek en ten noorden van het onderzoeksgebied loopt de Bettelhovebeek (Figuur 11). Op grotere afstand ten noordwesten vinden we de Molenbeek.



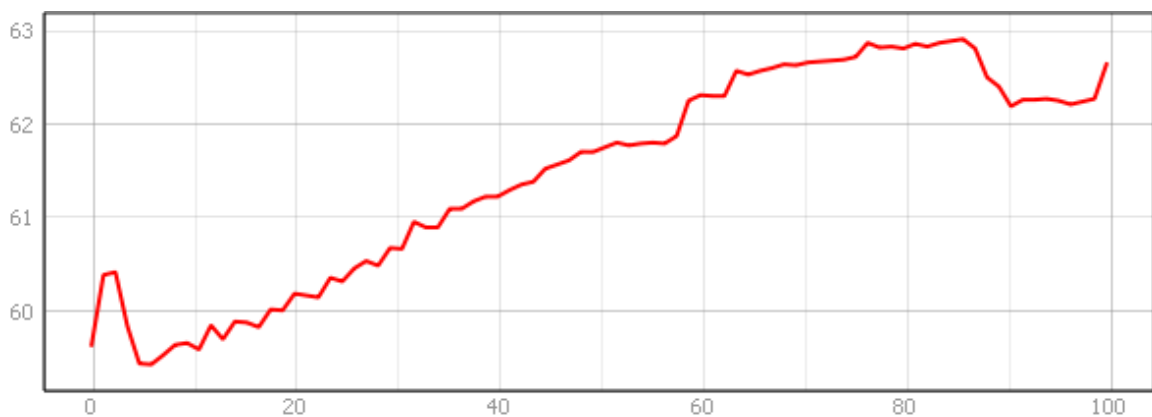
Figuur 9: Luchtfoto van 2020 met aanduiding van het onderzoeksgebied (<https://www.geopunt.be/kaart>)



Figuur 10: Digitaal Hoogtemodel Vlaanderen II, DTM 1 m, met aanduiding van het onderzoeksgebied



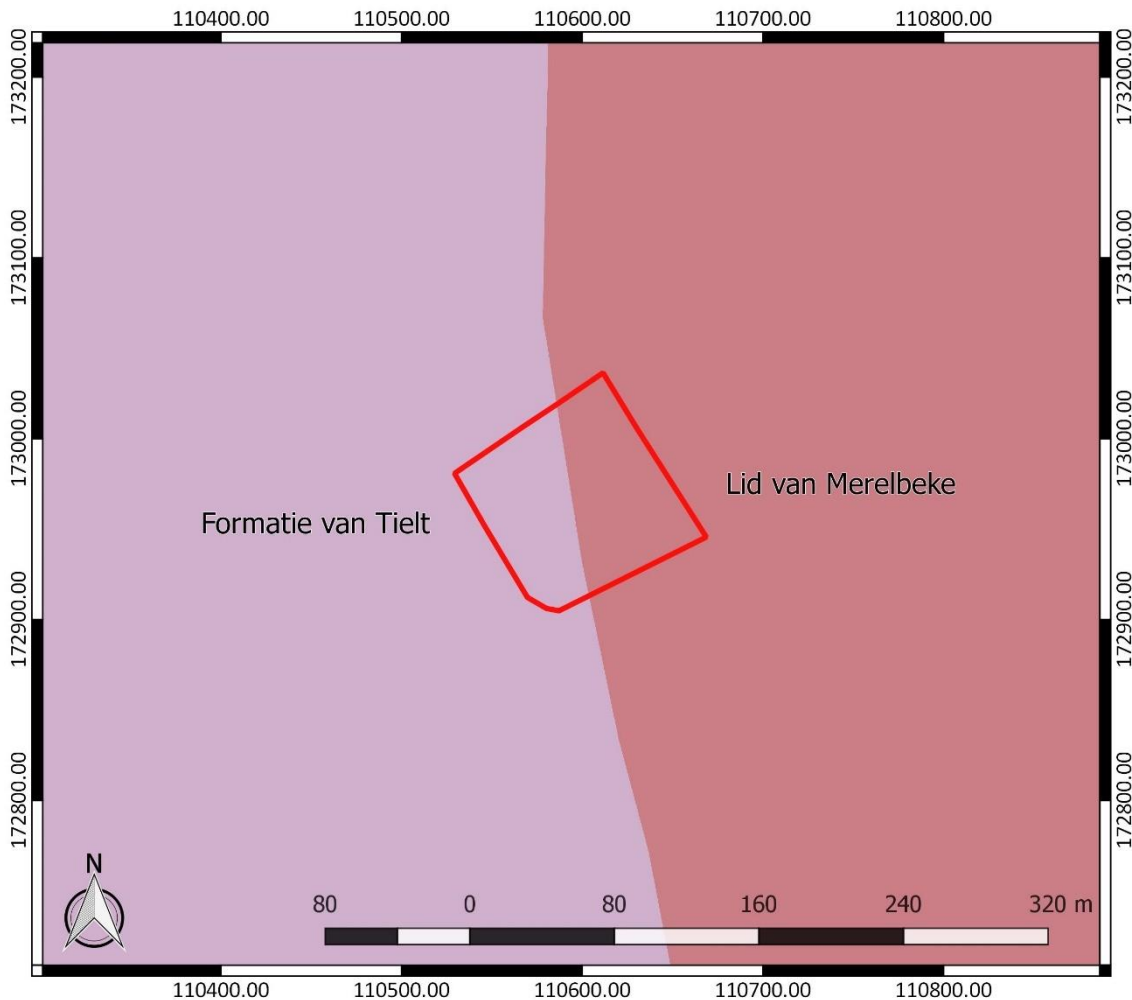
**Figuur 11: Hydrografische kaart met aanduiding van het onderzoeksgebied, Digitaal Hoogtemodel Vlaanderen II, DTM 1 m en Hillshade DHM Vlaanderen I, 5 m (<https://www.geopunt.be/kaart>)**



**Figuur 12: Hoogteverloop van zuidwest naar noordoost over het onderzoeksgebied ([www.geopunt.be/kaart](http://www.geopunt.be/kaart))**

Het huidige reliëf in de omgeving van Zottegem wordt in grote lijnen bepaald door de sterke erosie op het einde van het Tertiair en vooral tijdens de interglaciale en interstadiale fasen van het Pleistoceen. Het reliëf is golvend tot sterk golvend, zelfs plaatselijk heuvelig in het zuiden (Figuur 11). Het wordt gekenmerkt door een opeenvolging van gebombeerde ruggen, afgewisseld met diep ingesneden beekvalleien en secundaire depressies. Het centraal zuidelijk deel (Sint-Maria-Oudenhove, Sint-Goriks-Oudenhove) is topografisch het hoogst gelegen. Het bereikt enkele hoogten tussen 95 en 100

m. Vanuit dit hoog gedeelte vertrekken, hoofdzakelijk bepaald door het tertiair reliëf, enkele vingervormige uitstulpingen die verder aanleiding geven tot drie evenwijdige westzuidwest-oostnoordoost gerichte heuvelruggen, waarvan de hoogte afneemt naar het noorden toe.<sup>3</sup> Het onderzoeksgebied bevindt zich op een noordwestelijke helling (Figuur 10). Het terrein kent een hoogte van 59 tot 63 m TAW (Figuur 12).



**Figuur 13: Tertiaire geologische ondergrond met aanduiding van het onderzoeksgebied (www.geopunt.be)**

De tertiaire ondergrond van het onderzoeksgebied (Figuur 13) bestaat in het oosten uit het Lid van Merelbeke. Dat bestaat uit blauwgrijze tot donkergrijze klei, dat dunne zandlensjes, organisch materiaal en pyrietachtige concreties bevat. Het westen van het onderzoeksgebied wordt gekenmerkt door de Formatie van Tielt. Die bestaat uit grijsgroen zeer fijn zand tot silt die kleihoudend is.<sup>4</sup>

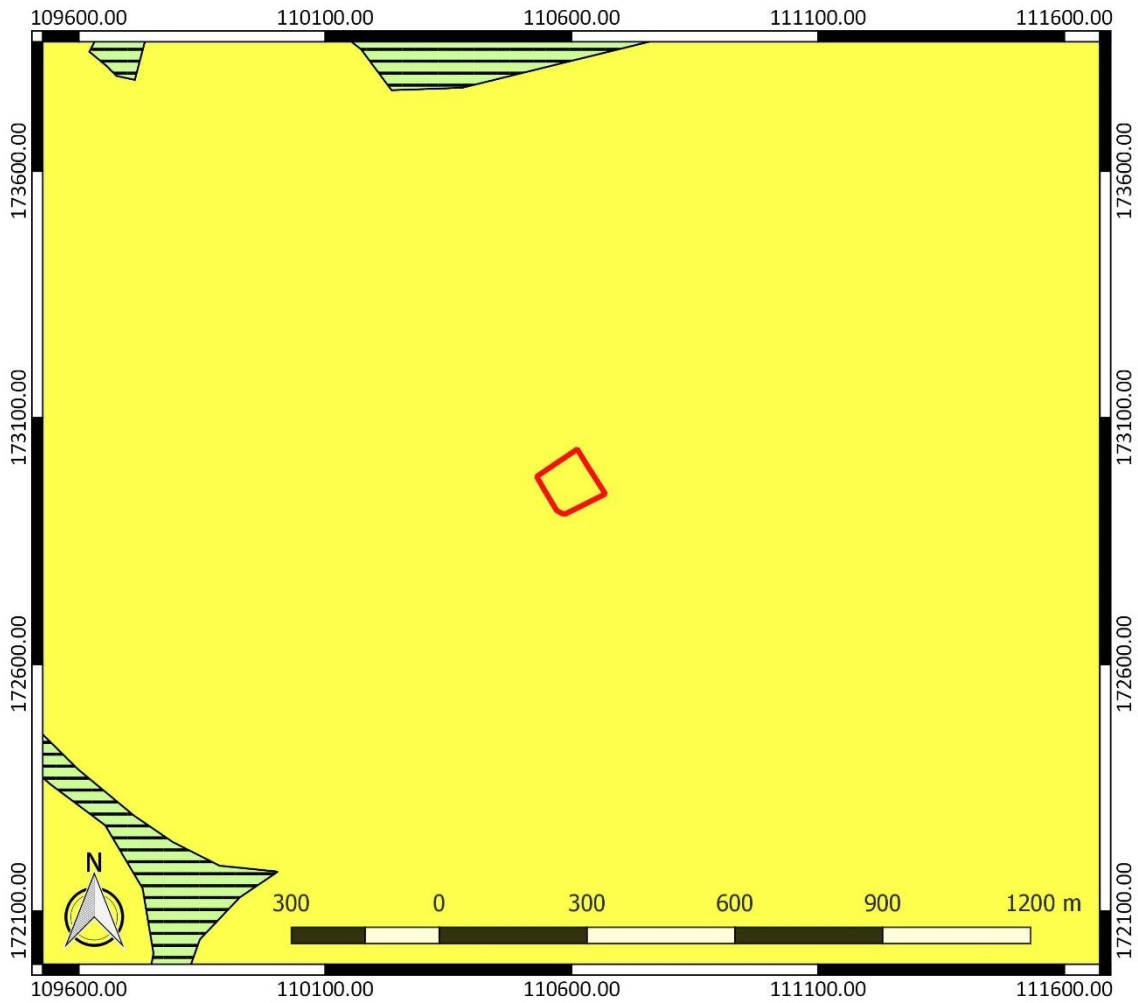
De quartairgeologische kaart (Figuur 14) geeft aan dat ter hoogte van het onderzoeksgebied eolische afzettingen van het Weichseliaan (Laat-Pleistoceen) en mogelijk van het Vroeg-Holoceen voorkomen, en/of hellingafzettingen van het Quartair.<sup>5</sup>

<sup>3</sup> Louis 1976, 55

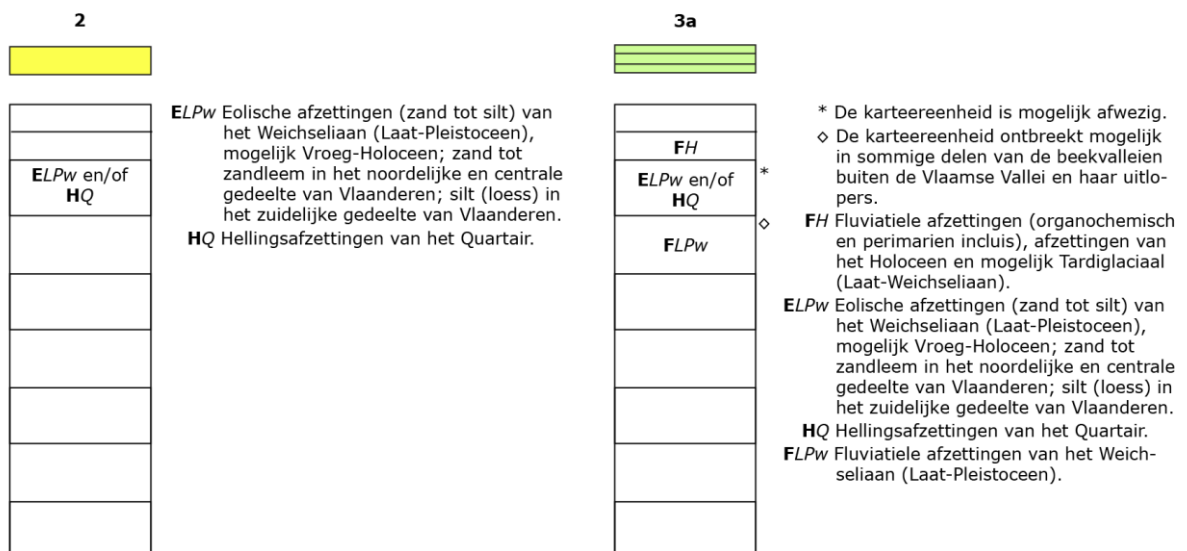
<sup>4</sup> www.geopunt.be/kaart

<sup>5</sup> www.geopunt.be/kaart



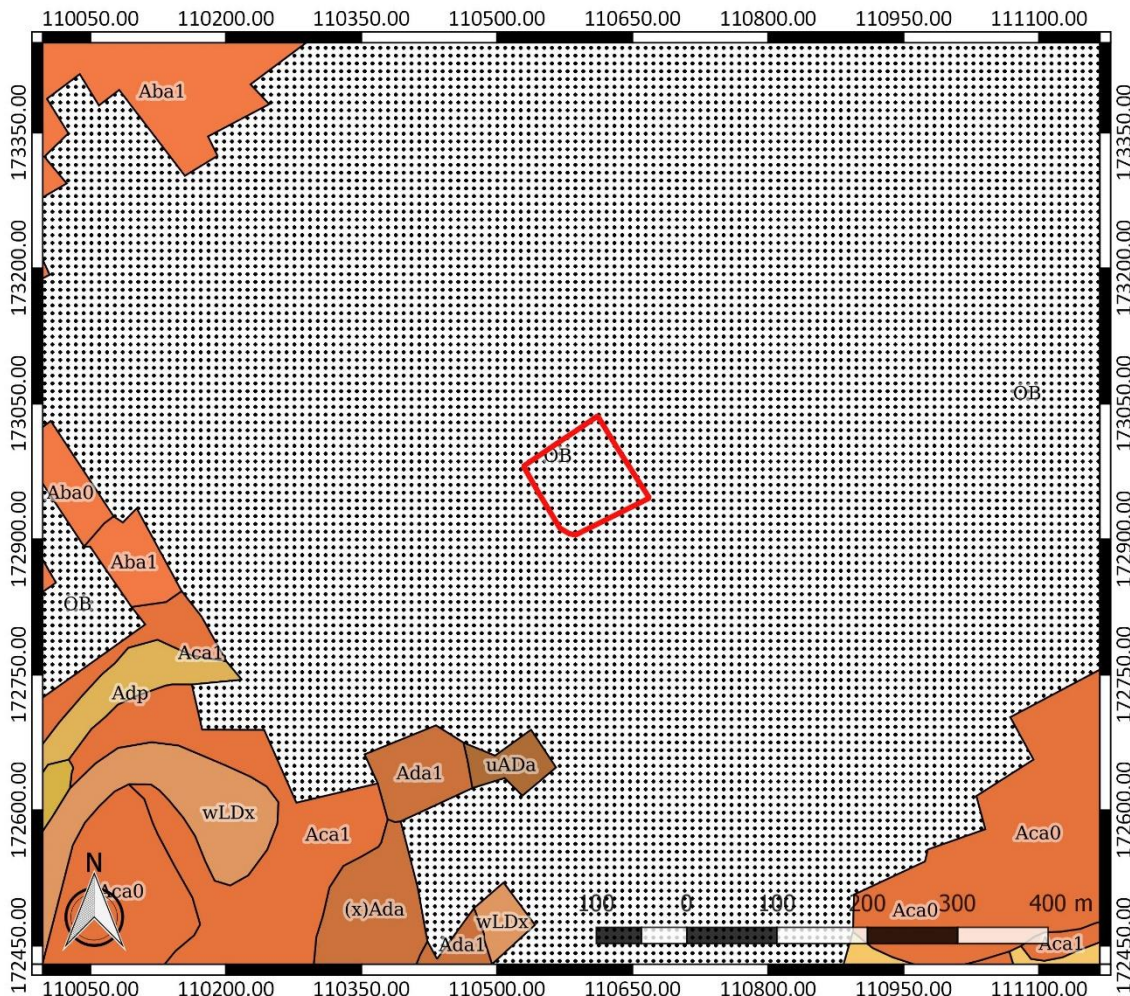


Figuur 14: Quartairgeologische kaart met aanduiding van het onderzoeksgebied (www.geopunt.be)



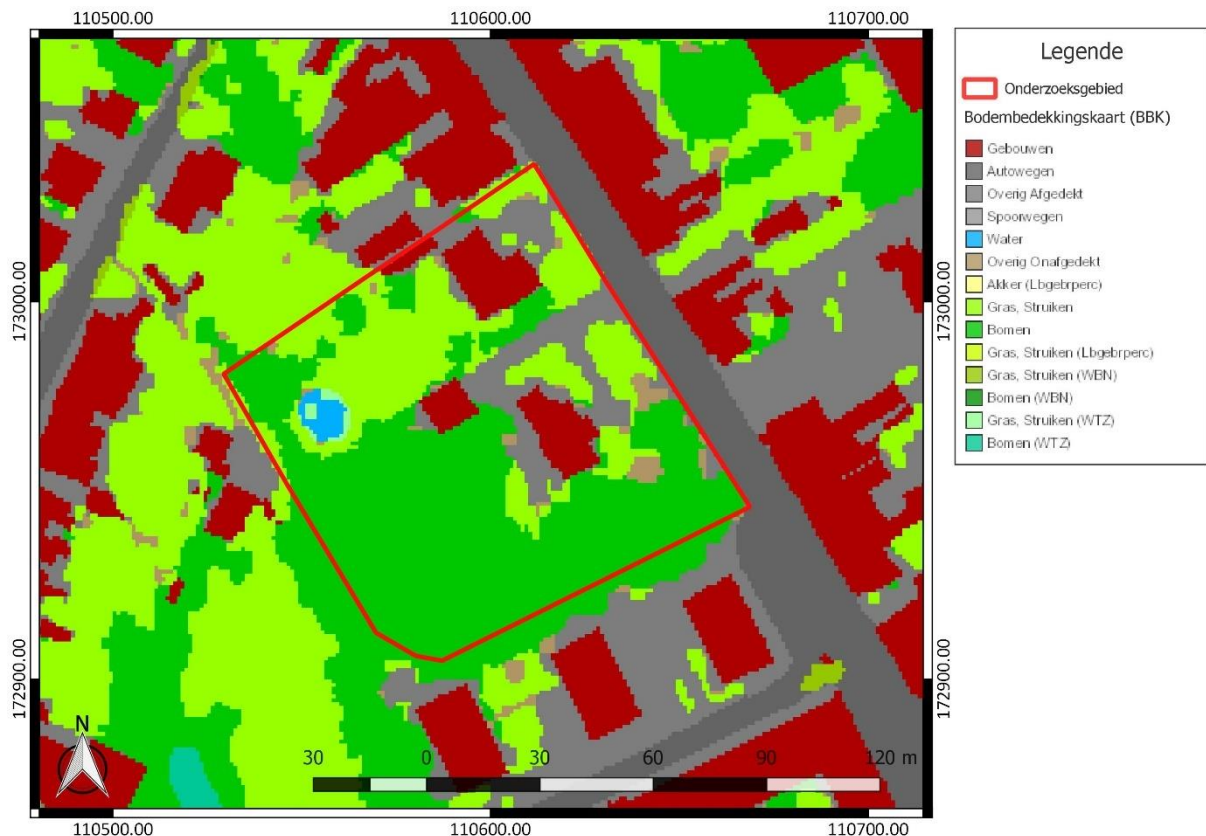
Figuur 15: Legende bij de quartairgeologische kaart (www.geopunt.be)

De bodemkaart (Figuur 16) situeert het onderzoeksgebied in een bebouwde zone (OB). Verder toont ze dat in de omgeving een matig droge leembodem met textuur B horizont (Aca0 en Aca1) voorkomt, evenals een droge leembodem met textuur B horizont (Aba1). Ten zuiden komt plaatselijk een matig natte leembodem met textuur B horizont voor (Ada1 en (x)Ada). Een variant daarop is een matig droge tot matig natte leembodem met textuur B horizont en klei op geringe diepte, ondieper dan 75 cm (uADa). Ten zuidwesten vinden we plaatselijk een matig natte leembodem zonder profiel (Adp) en een matig droge tot matig natte zandleembodem met onbepaald profiel (wLDx) op de bodemkaart.



Figuur 16: Bodemkaart met aanduiding van het onderzoeksgebied (www.geopunt.be)

In het onderzoeksgebied zijn op de bodemgebruikskart gebouwen en verhardingen te bemerken. Voor het overige wordt het onderzoeksgebied volgens de kaart ingenomen door gras, struiken en bomen (Figuur 17). In het noordwesten is ook een vijver op te merken. Dit beeld komt overeen met het beeld dat we zien op een recente luchtfoto (Figuur 9).



Figuur 17: Bodemgebruikskarta met aanduiding van het onderzoeksgebied ([www.geopunt.be](http://www.geopunt.be))

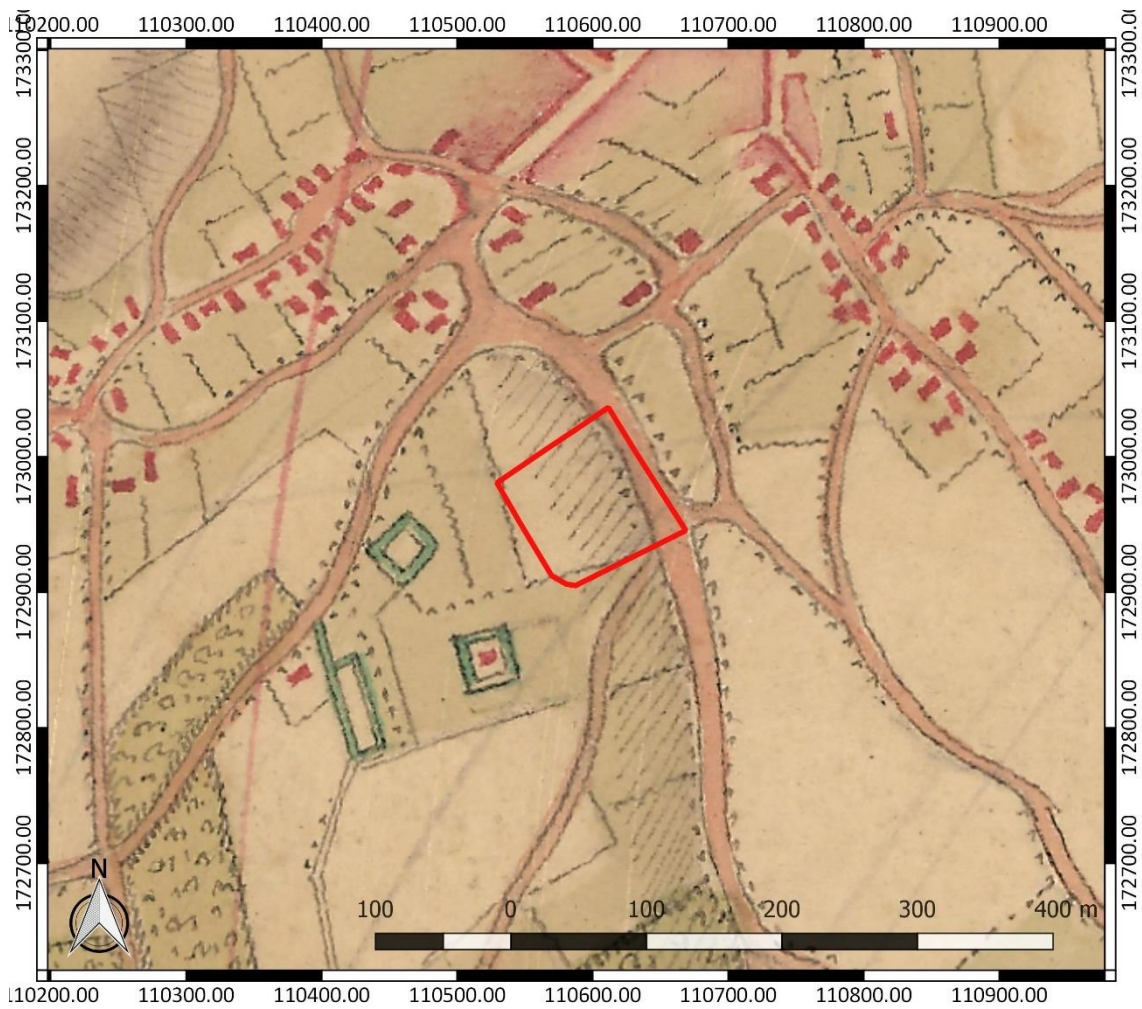
#### 2.4.2 Historische beschrijving van het onderzochte gebied

Zottegem is ontstaan als een kleine landelijke nederzetting op een helling aan de linker oever van de Bettelhovebeek. Het Land van Zottegem omvatte Erwetegem, Godveerdegem, Grotenberge, Michelbeke, Roborst, Sint-Goriks-Oudenhove, Sint-Maria-Oudenhove, Strijpen, Velzeke en Wijnhuize. De heerlijkheid kende verscheidene, soms beroemde families: van Zottegem, van Edingen, de Melun, van Luxemburg, van Egmont en Pignatelli. Het kende een bloeiperiode in de 14<sup>de</sup> eeuw, ten gevolge van de lakenproductie.<sup>6</sup> Strijpen wordt vermeld vanaf 1212. Het stond oorspronkelijk bekend als 'Stripes' en zou toen afhankelijk geweest zijn van de familie de Stripes, tot het eveneens onder de heerlijkheid Zottegem kwam.<sup>7</sup>

Op de Villaretkaart, genoemd naar Jean Villaret, ingenieur-geograaf bij het Franse hof en één van de makers (1745-1748), is te zien dat het onderzoeksgebied zich ten zuiden van de historische kern van Zottegem bevindt (Figuur 18). Het terrein zelf is aangegeven als akkerland en is gelegen langs een historische weg. Ten westen zijn drie omgrachte percelen te zien.

<sup>6</sup> Agentschap Onroerend Erfgoed 2021: Zottegem [online] <https://id.erfgoed.net/themas/13784> (Geraadpleegd op 12-10-2021)

<sup>7</sup> Agentschap Onroerend Erfgoed 2021: Strijpen [online] <https://id.erfgoed.net/themas/13792> (Geraadpleegd op 12-10-2021)



Figuur 18: Villaretkaart met aanduiding van het onderzoeksgebied ([www.geopunt.be](http://www.geopunt.be))

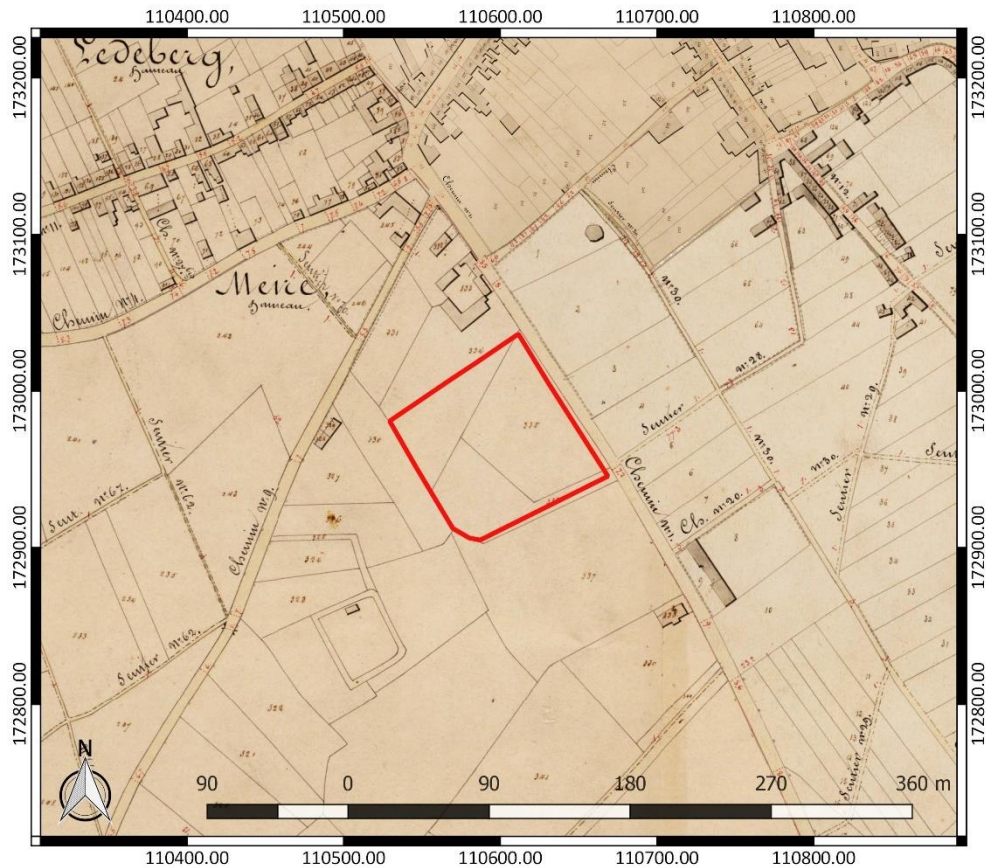
Op de Kabinetskaart van de Oostenrijkse Nederlanden, opgemaakt op initiatief van graaf de Ferraris (1771-1778), is te zien dat het onderzoeksgebied deels in gebruik is als akkerland en deels wordt ingenomen door tuinen en door bos (Figuur 19).



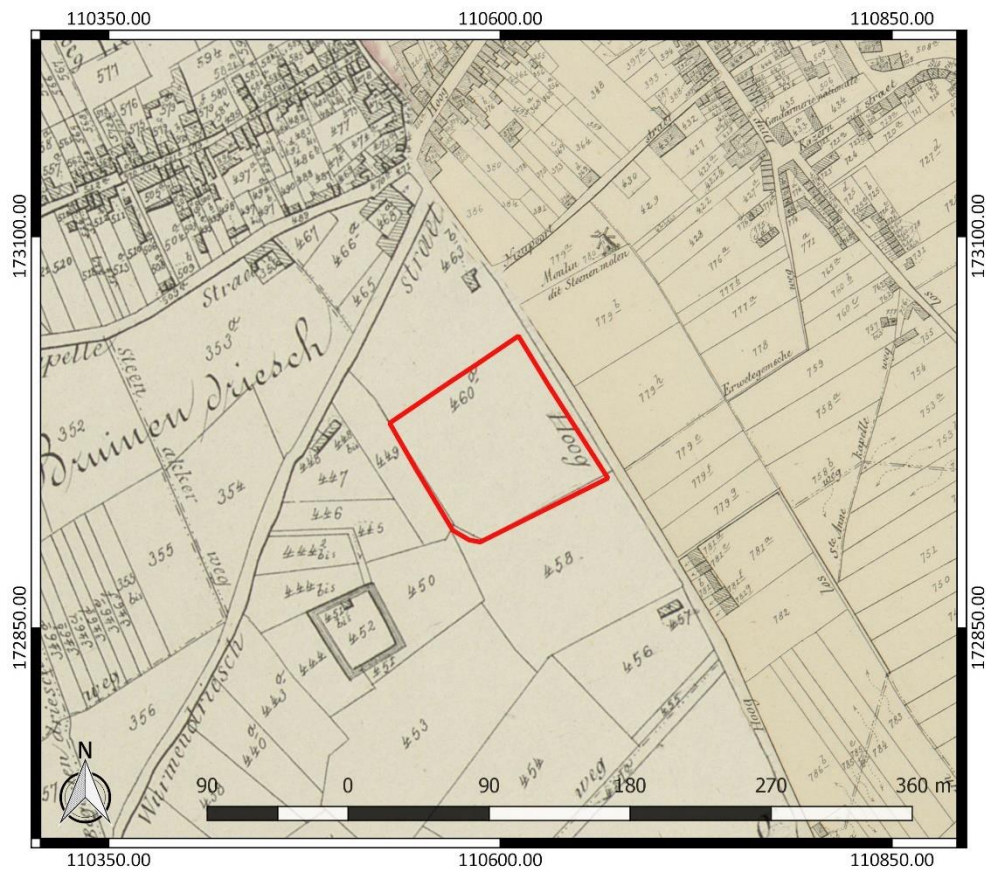
Figuur 19: Kabinetskaart der Oostenrijkse Nederlanden met aanduiding van het onderzoeksgebied ([www.geopunt.be](http://www.geopunt.be))

Op de Atlas der Buurtwegen (1841) is geen bebouwing te zien binnen het onderzoeksgebied. Vermoedelijk was het terrein nog steeds in gebruik als akkerland, tuinen en mogelijk ook bos (Figuur 20). Het terrein is gelegen ter hoogte van drie verschillende percelen. De Atlas cadastral parcellaire de la Belgique van P.C. Popp (1842-1879) geeft aan dat de verschillende percelen samengevoegd werden.

Een luchtfoto uit 1971 (Figuur 22) geeft voor het eerst de bebouwing in het zuiden van het onderzoeksgebied weer. Het noorden lijkt in gebruik als tuin. Mogelijk is aan de straatzijde beddenbouw te zien. Een luchtfoto uit 1979-1990 (Figuur 23) toont dat de inrichting in het noorden van het onderzoeksgebied gewijzigd is. We zien nu de huidige bebouwing en de vijver in het noorden. Het beeld komt overeen met het beeld dat we zien op een recente luchtfoto (Figuur 9).



Figuur 20: Atlas der Buurtwegen met aanduiding van het onderzoeksgebied ([www.geopunt.be](http://www.geopunt.be))



Figuur 21: Atlas cadastral parcellaire de la Belgique van Popp met aanduiding van het onderzoeksgebied ([www.geopunt.be](http://www.geopunt.be))



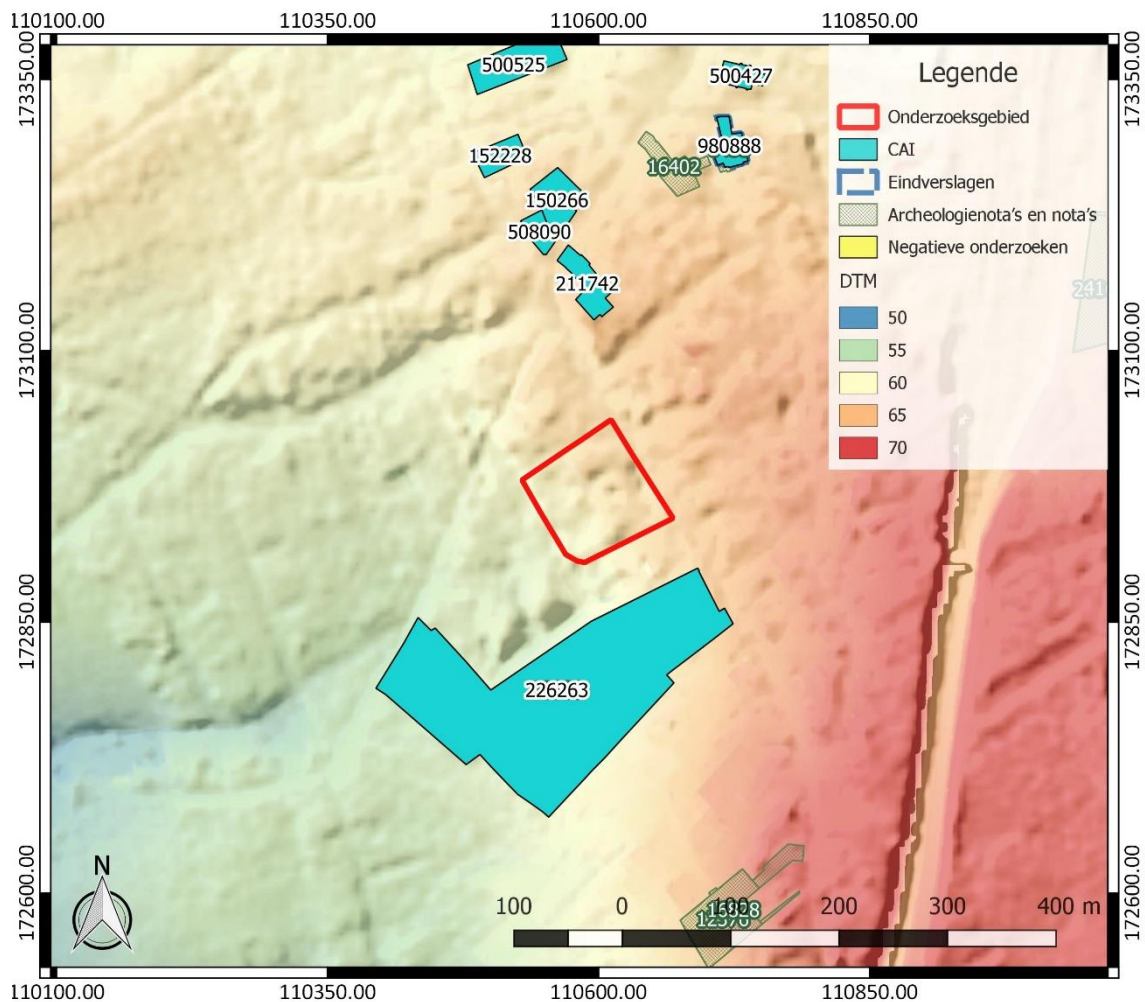
**Figuur 22: Luchtfoto uit 1971 met aanduiding van het onderzoeksgebied (www.geopunt.be)**



**Figuur 23: Luchtfoto uit 1979-1990 met aanduiding van het onderzoeksgebied (www.geopunt.be)**

### 2.4.3 Het onderzochte gebied in zijn archeologisch kader

De Centrale Archeologische Inventaris (CAI) vermeldt een aantal locaties in de omgeving van het onderzoeksgebied waar archeologische resten gekend zijn (Figuur 24). De in de nabijheid gelegen archeologische waarden en de locaties met een gelijkaardige landschappelijke ligging worden besproken. Ze zijn het relevantste om het archeologisch potentieel van het terrein in te schatten.



Figuur 24: Overzichtskartaal Centrale Archeologische Inventaris met aanduiding van het onderzoeksgebied (<https://geo.onroerendergoed.be/>), weergegeven op het DTM 1 m en Hillshade DHM 5 m

Op korte afstand ten zuiden vinden we CAI ID 226263. Het duidt de locatie aan van vooronderzoek dat gebeurde en waarbij één greppel vastgesteld is. Het betreft vermoedelijk een vrij recent spoor.<sup>8</sup> Ten noorden is een brandrestengraf uit de Romeinse tijd gevonden, naast leemwinningskuilen en een kuil met een grote hoeveelheid pottenbakkersafval uit de late middeleeuwen, puin- of afvalkuilen uit de nieuwe tijd en muurresten, waterputten en beerbakken uit de nieuwste tijd (CAI ID 211742).<sup>9</sup>

Nog iets meer naar het noorden toe zijn sporen vastgesteld die een indicatie vormen voor de aanwezigheid van een nederzetting uit de midden-bronstijd (CAI ID 508090). Verder zijn ook Romeins

<sup>8</sup> Agentschap Onroerend Erfgoed 2021: Meerlaan 25 [online] <https://id.erfgoed.net/waarnemingen/226263> (Geraadpleegd op 12-10-2021)

<sup>9</sup> Agentschap Onroerend Erfgoed 2021: Hoogstraat [online] <https://id.erfgoed.net/waarnemingen/211742> (Geraadpleegd op 12-10-2021)



of prehistorisch aardewerk aangetroffen. Een kuil en een opgevulde erosiegeul of leemwinningsput dateert uit de late middeleeuwen. Tot slot werden uit de nieuwe tijd enkele structuren met aardewerkscherven en een houten beerput gevonden.<sup>10</sup> Ten oosten aansluitend op dit terrein werden bij onderzoek een 15<sup>de</sup>- of 16<sup>de</sup>-eeuwse gracht, vondsten en het restant van een vloerniveau en enkele paalkuilen vastgesteld (CAI 150266). Verder zijn er opnieuw leemwinningskuilen aangetroffen, die later opgevuld werden met afval. Daarboven werd een bakstenen beerput opgetrokken. Andere vondsten zijn een kuil met 17<sup>de</sup>-eeuws huisraad en skeletresten van een baby.<sup>11</sup>

Opnieuw op korte afstand ten noorden daarvan zijn greppels en een grote gracht gevonden, die bij gebrek aan vondsten niet gedateerd kunnen worden (CAI ID 152228). Een kuil is te dateren in de 11<sup>de</sup> tot 13<sup>de</sup> eeuw en een gracht is te plaatsen in de 14<sup>de</sup> tot 15<sup>de</sup> eeuw, net als het restant van een paalspoor of kuil. Andere sporen dateren uit de 18<sup>de</sup> tot 19<sup>de</sup> eeuw en zijn te interpreteren als afvalkuilen en een gracht.<sup>12</sup> Ten noordoosten zijn aan de Trapstraat een cultuurlaag uit de 12<sup>de</sup> tot 13<sup>de</sup> eeuw gevonden, evenals bewoningssporen die gedateerd worden tussen de 15<sup>de</sup> en de 17<sup>de</sup> eeuw (CAI ID 980888).<sup>13</sup>

Nog verder ten noorden zijn de kerk van Zottegem (CAI ID 500427) en de pastorie (CAI ID 500525) gelegen.<sup>14</sup> Ze behoren tot de historische kern van Zottegem en zeggen weinig over het archeologisch potentieel van het onderzoeksgebied.

Andere gekende archeologische waarden in de omgeving van het onderzoeksgebied bevinden zich al op vrij grote afstand ten opzichte van het onderzoeksgebied of kennen een verschillende landschappelijke ligging. Ze zijn weinig relevant om het archeologisch potentieel van het terrein in te schatten. Daarom worden ze hier niet nader toegelicht. Archeologienota's of nota's van terreinen in de omgeving bieden geen relevante aanvulling op de reeds besproken CAI-locaties. Daarom lichten we ze hier niet afzonderlijk toe.

#### 2.4.4 Interpretatie van het onderzochte gebied en synthese

Na uitvoering van het bureauonderzoek kunnen de onderzoeksvragen die vooropgesteld werden, beantwoord worden.

*Welke aanwijzingen bevatten de bestaande bronnen over het archeologisch potentieel van het terrein? Wat is de landschapshistoriek en de gebruiksevolutie van het terrein?*

Het onderzoeksgebied is gelegen buiten het historische centrum van Zottegem, op een interfluvium tussen de Traveinsbeek en de Bettelhovebeek. Gekende archeologische waarden in de nabije omgeving omvatten sporen van bewoning, begraving en ambacht die dateren uit de metaaltijden, de Romeinse tijd, de middeleeuwen en de nieuwe tijd. Gezien de gelijkaardige landschappelijke ligging is het mogelijk dat gelijkaardige resten ook voorkomen binnen het onderzoeksgebied.

<sup>10</sup> Agentschap Onroerend Erfgoed 2021: Zottegem Remus [online] <https://id.erfgoed.net/waarnemingen/508090> (Geraadpleegd op 12-10-2021)

<sup>11</sup> Agentschap Onroerend Erfgoed 2021: De Nieuwe Poort (Z07/DNP) [online] <https://id.erfgoed.net/waarnemingen/150266> (Geraadpleegd op 12-10-2021)

<sup>12</sup> Agentschap Onroerend Erfgoed 2021: Wolvenstraat 11 [online] <https://id.erfgoed.net/waarnemingen/152228> (Geraadpleegd op 12-10-2021)

<sup>13</sup> Agentschap Onroerend Erfgoed 2021: Trapstraat [online] <https://id.erfgoed.net/waarnemingen/980888> (Geraadpleegd op 12-10-2021)

<sup>14</sup> Agentschap Onroerend Erfgoed 2021: Zottegem Kerk [online] <https://id.erfgoed.net/waarnemingen/500427> (Geraadpleegd op 12-10-2021) en Agentschap Onroerend Erfgoed 2021: Zottegem Pastorie [online] <https://id.erfgoed.net/waarnemingen/500525> (Geraadpleegd op 12-10-2021)

Op basis van historische kaarten weten we dat het terrein in de 18<sup>de</sup> eeuw in gebruik was als akkerland, tuinen en bos. Verder weten we op basis van de geraadpleegde kaarten dat het terrein langs een historische weg gelegen was. In de 20<sup>ste</sup> eeuw evolueerde de situatie naar de toestand van het terrein zoals we die vandaag kennen. Ter hoogte van de aanwezige bebouwing en vijver is mogelijk al aantasting van het bodemarchief opgetreden. De precieze impact van deze bodemingrepen op het bodemarchief is echter niet gekend. Verder vooronderzoek is nodig om dit te onderzoeken.

#### *Wat is de impact van de geplande werken?*

Binnen een zone van ca. 6207 m<sup>2</sup> worden werken gepland. De voornaamste werken omvatten de sloop van de noordelijke bebouwing en de bouw van meergezinswoningen met een ondergrondse verdieping en omgevingsaanleg. De ondergrondse parking betekent een verstoring van ca. 3,80 m diepte. Van enkele andere bodemingrepen ligt de precieze verstoringdiepte niet vast. Dit doet besluiten dat binnen een zone van ca. 6207 m<sup>2</sup> binnen het onderzoeksgebied het bodemarchief bedreigd is.

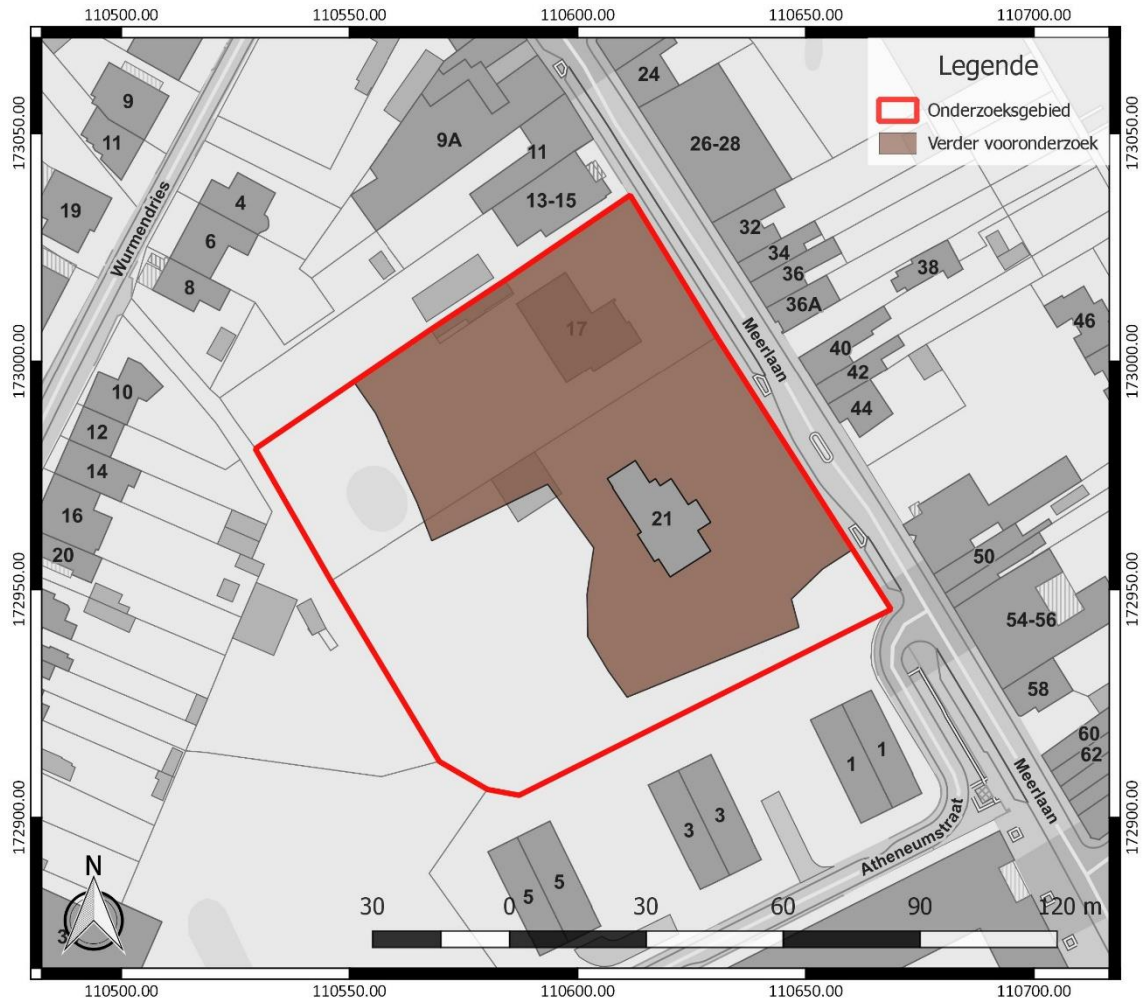
#### **2.4.5 Afweging noodzaak verder vooronderzoek**

Het bureauonderzoek toont aan dat het onderzoeksgebied archeologisch potentieel kent. Op basis van de landschappelijke ligging en gekende archeologische waarden in de omgeving is er vooral een archeologische verwachting naar resten uit de metaaltijden, de Romeinse tijd en de middeleeuwen. De aanwezigheid van relevante archeologische resten uit andere periodes is op dit moment echter nog niet uit te sluiten. De geplande werken betekenen een ernstige bedreiging van het aanwezige bodemarchief in een zone van ca. 6207 m<sup>2</sup>. Gezien het archeologisch potentieel van het terrein is daarom bijkomend archeologisch vooronderzoek nodig. Daarbij merken we op dat de geplande wadi aangelegd wordt ter hoogte van een bestaande vijver. Deze zone bevindt zich op korte afstand van te behouden bomen, is wellicht reeds geroerd en het is er praktisch onmogelijk om verder vooronderzoek uit te voeren. We selecteren een zone van ca. 5609 m<sup>2</sup> voor verder vooronderzoek.

Voor het verdere vooronderzoek wegen we verschillende onderzoeksmethodes af. Geofysisch onderzoek is niet aangewezen omdat dit geen gegevens over de chronologie van de eventueel gedetecteerde fenomenen kan opleveren. Het potentieel op kennisvermeerdering is voor deze onderzoekstechniek te beperkt. Veldkartering is niet mogelijk binnen het onderzoeksgebied, omdat het volledige terrein bebouwd en verhard is of in gebruik is als tuin.

Landschappelijk bodemonderzoek is wel relevant om de bewaringstoestand van de bodem en het potentieel op goed bewaarde steentijd artefactensites beter in te kunnen schatten. Afhankelijk van de bewaringstoestand van de bodem en het potentieel op goed bewaarde steentijd artefactensites is mogelijk bijkomend onderzoek naar steentijd artefactensites nodig.

Tot slot dient ook een proefsleuvenonderzoek uitgevoerd te worden om na te gaan of binnen het onderzoeksgebied relevante archeologische sporen aanwezig zijn. Deze onderzoekstechniek biedt daarvoor voldoende ruimtelijk inzicht en is geschikt omdat een site zonder complexe verticale stratigrafie verwacht wordt.



Figuur 25: Aanduiding van de zone waar verder vooronderzoek nodig geacht wordt, weergegeven op het GRB (www.geopunt.be)

### 3 Samenvatting

Het bureauonderzoek toont aan dat het onderzoeksgebied archeologisch potentieel kent. Op basis van de landschappelijke ligging en gekende archeologische waarden in de omgeving is er vooral een archeologische verwachting naar resten uit de metaaltijden, de Romeinse tijd en de middeleeuwen. De aanwezigheid van relevante archeologische resten uit andere periodes is op dit moment echter nog niet uit te sluiten. De geplande werken betekenen een ernstige bedreiging van het aanwezige bodemarchief in een zone van ca. 6207 m<sup>2</sup>. Gezien het archeologisch potentieel van het terrein is daarom bijkomend archeologisch vooronderzoek nodig. Daarbij merken we op dat de geplande wadi aangelegd wordt ter hoogte van een bestaande vijver. Deze zone bevindt zich op korte afstand van te behouden bomen, is wellicht reeds geroerd en het is er praktisch onmogelijk om verder vooronderzoek uit te voeren. We selecteren een zone van ca. 5609 m<sup>2</sup> voor verder vooronderzoek.

## 4 Bibliografie

### 4.1 Websites

Cartesius (2021)

<https://www.cartesius.be>

Databank ondergrond Vlaanderen (2021)

<https://dov.vlaanderen.be/>

Geoportaal Onroerend Erfgoed (2021)

<https://geo.onroenderfgoed.be/>

Geopunt Vlaanderen (2021)

<https://www.geopunt.be/>

Inventaris Onroerend Erfgoed (2021)

<https://inventaris.onroenderfgoed.be>

Onderzoeksbalans Onroerend Erfgoed Vlaanderen (2021)

<https://www.onderzoeksbalans.be>

## 5 Bijlagen

### 5.1 Archeologische periodes

