



ADEDE  
SEARCH & RECOVERY

2025

# ARCHEOLOGIENOTA Mimosawijk Wegenis te Oostende (West-Vlaanderen)

ADEDE Archeologisch Rapport 1491

Jorik Segers



ADEDE ARCHEOLOGISCH RAPPORT 1491

Archeologienota Mimosawijk  
Wegenis te Oostende (West-  
Vlaanderen).

JORIK SEGERS



## Colofon

Uitgever	ADEDE bv
Jaar van uitgave	2025
Plaats van uitgave	Gent
Redactie	David Janssens
ISSN	2033-6810

---

*Niets uit deze uitgave mag worden verveelvoudigd en/of openbaar gemaakt door middel van druk, fotokopie, microfilm of op welke andere wijze dan ook, zonder voorafgaande schriftelijke toestemming van ADEDE bv. ADEDE bv is niet aansprakelijk voor eventuele schade voortvloeiend uit diens adviezen.*

---

## Inhoudsopgave

1	Administratieve fiche .....	- 5 -
2	Bureauonderzoek.....	- 9 -
2.1	Archeologische voorkennis.....	- 9 -
2.2	Aanleiding van het onderzoek .....	- 9 -
2.3	Doel van het onderzoek .....	- 9 -
2.4	Huidige situatie projectgebied.....	- 10 -
2.5	Beschrijving geplande werken .....	- 11 -
2.6	Randvoorwaarden.....	- 22 -
2.7	Werkwijze.....	- 22 -
3	Assessmentrapport .....	- 34 -
3.1	Landschappelijke situering van het onderzoeksgebied.....	- 34 -
3.2	Geo(morfo)logische en bodemkundige situering van het onderzoeksgebied .....	- 36 -
3.2.1	Tertiairgeologisch .....	- 36 -
3.2.2	Quartair geologisch.....	- 37 -
3.2.3	Bodem .....	- 38 -
3.2.3.1	Bodemtypekaart.....	- 38 -
3.2.3.2	Potentiële bodemerosie .....	- 40 -
3.2.3.3	Erosiegevoeligheid.....	- 40 -
3.2.3.4	Landgebruik.....	- 41 -
3.2.3.5	Gewestplan .....	- 42 -
3.3	Historische situering van het onderzoeksgebied.....	- 44 -
3.3.1	Algemene historische situering .....	- 44 -
3.3.2	Historisch kaartmateriaal .....	- 45 -
3.3.2.1	Kaart van Ferraris (1771 – 1778) .....	- 45 -
3.3.2.2	Atlas der Buurtwegen (1840) .....	- 46 -
3.3.2.3	Topografische kaart van Vandermaelen (1846 – 1854).....	- 47 -
3.3.2.4	Kaart van Popp (1842 – 1879) .....	- 48 -
3.3.3	Luchtfoto's.....	- 49 -
3.3.3.1	Luchtfoto 1971 .....	- 50 -
3.3.3.2	Luchtfoto 1979-1990 .....	- 51 -
3.3.3.3	Luchtfoto 2024 .....	- 52 -

3.4	Archeologische situering van het projectgebied .....	- 52 -
3.4.1	Archeologische nota's en onderzoek in de omgeving .....	- 52 -
3.4.2	CAI Indicatoren .....	- 55 -
4	Besluit.....	- 67 -
4.1	Bevindingen bureauonderzoek.....	- 67 -
4.2	Archeologische verwachting.....	- 69 -
4.3	Impact geplande werken.....	- 69 -
4.4	Afweging noodzaak vervolgonderzoek .....	- 70 -
5	Bibliografie.....	- 72 -
5.1	Websites .....	- 72 -
5.2	Literatuur .....	- 72 -
6	Lijst van figuren.....	- 73 -

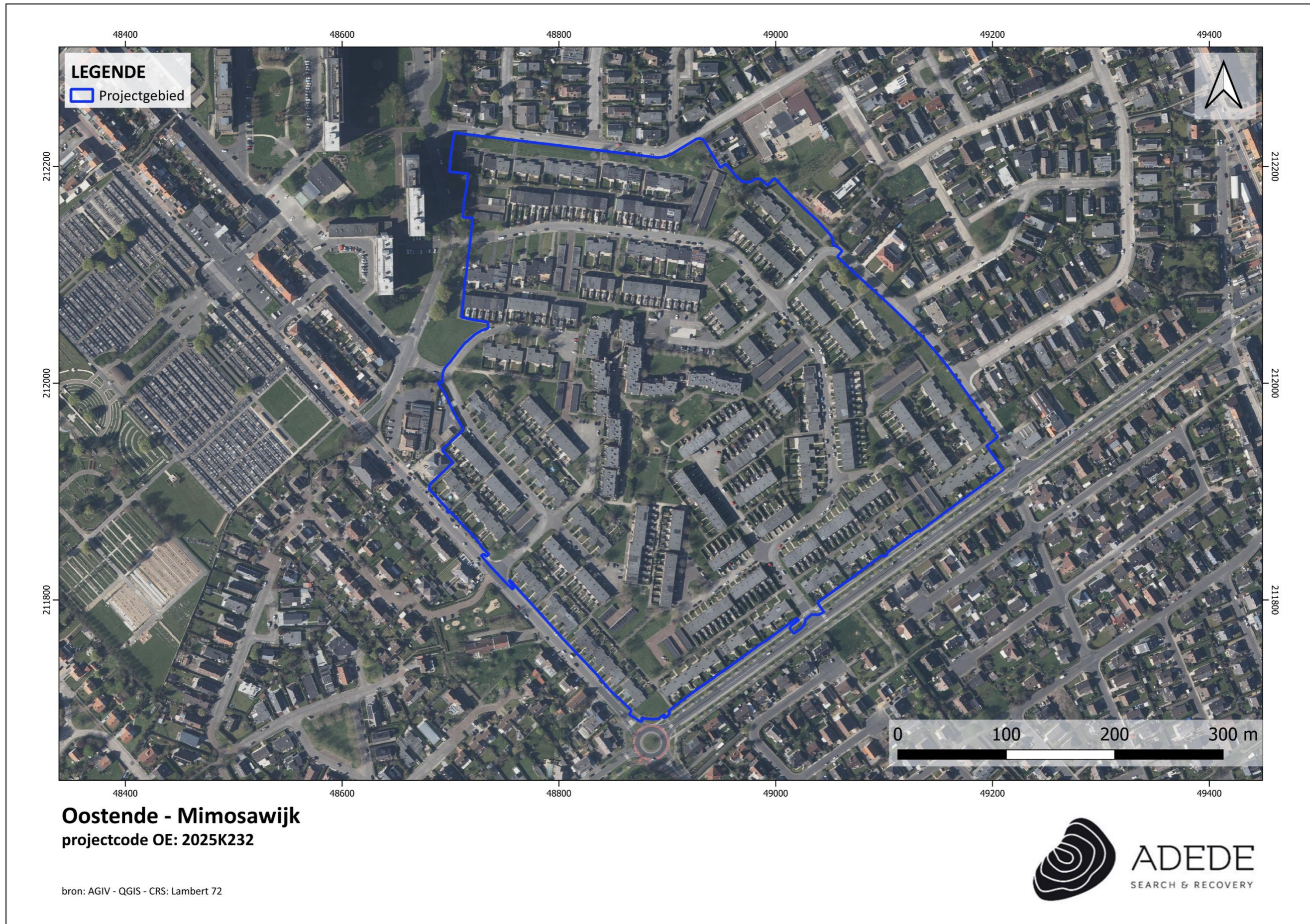
## 1 Administratieve fiche

Projectcode	2025K232
Site	Mimosawijk, Oostende
Projectsigle ADEDE	OOS-MIM
Ligging	Mimosawijk 8400 Oostende West-Vlaanderen
Soort onderzoek	Bureauonderzoek
Aard van de vervolgwerven	Heraanleg wegenis, riolering, groenzones en parkeerplaatsen
Uitvoerder	ADEDE bv
Erkenningsnummer ADEDE bvba	2015/00058
Erkend archeoloog	David Janssens OE/ERK/Archeoloog/2018/00215
Tijdelijke bewaarplaats archief	ADEDE bv
Grootte projectgebied	182.215m <sup>2</sup>
Periode uitvoering	December 2025
Termen thesaurus Onroerend Erfgoed	Archeologienota, Bureauonderzoek

Topografische kaart



Luchtfoto 2016





## 2 Bureauonderzoek

---

### 2.1 Archeologische voorkennis

Binnen de contouren van het onderzoeksgebied werd voorafgaand nog geen archeologisch onderzoek verricht. In de onmiddellijke en ruimere omgeving echter wel, deze vaststellingen worden toegelicht in het assessmentrapport.

### 2.2 Aanleiding van het onderzoek

De archeologienota werd opgemaakt naar aanleiding van een geplande omgevingsvergunningsaanvraag voor stedenbouwkundige handelingen waarbij de totale oppervlakte van de ingreep in de bodem 1000m<sup>2</sup> of meer beslaat en de totale oppervlakte van de kadastrale percelen waarop de aanvraag betrekking heeft 3000m<sup>2</sup> of meer bedraagt. De initiatiefnemer is daarom verplicht een bekrachtigde archeologienota toe te voegen aan de vergunningsaanvraag.

### 2.3 Doel van het onderzoek

Deze archeologische nota heeft tot doel om door middel van de bestaande archeologische, geografische, geologische, en historische bronnen de mogelijkheid tot het aantreffen van archeologisch waardevolle sites binnen het projectgebied te onderzoeken. Aan de hand van de verzamelde informatie wordt vervolgens een programma van maatregelen opgesteld met het doel de archeologische kennis te bewaren voor de volgende generaties.

Volgende onderzoeksvragen worden in deze archeologienota behandeld:

- Welke aanwijzingen bevatten de bestaande bronnen over het archeologisch potentieel van het onderzoeksgebied?
- Zijn er archeologische sites met relevante cultuurhistorische waarde gekend op of in de omgeving van het onderzoeksgebied?
- Hoe evolueerde het historisch landgebruik van het onderzoeksgebied?
- Hoe evolueerde de historische bebouwing van het onderzoeksgebied?
- Wat is de potentiële impact van de geplande werken op het cultuurhistorisch en archeologisch erfgoed?

## 2.4 Huidige situatie projectgebied<sup>1</sup>

Het projectgebied betreft een grote laagbouw parkwijk, de Mimosawijk, gerealiseerd door de sociale huisvestingsmaatschappij De Gelukkige Haard naar ontwerp van Henk J. Ampe en Jean Devos van ingenieursbureau STREGO. In 1979-1981 werden 389 woningen opgetrokken, in 1983 124 appartementen, een ontmoetingscentrum en 5 winkels.

De Mimosawijk is een grote sociale woonwijk in de wijk Nieuwe Stad, ten noorden van Stene, tussen de Stuiverstraat, de Zilverlaan en de Guldensporenlaan. De Mimosawijk omvat ruim 500 woningen en werd gerealiseerd tussen 1977 (stratenaanleg) en 1983 (inhuldiging) door De Gelukkige Haard, een Oostendse sociale huisvestingsmaatschappij. In 1979-1981 bouwde de maatschappij in deze wijk 389 woningen en 254 gegroepeerde garages, in 1983 aangevuld met 124 appartementen, een ontmoetingscentrum en 5 winkels. Voor de aanleg werd volgens de huisvestingsmaatschappij inspiratie gezocht in een complex uit de buurt van Karlsruhe. Het is een parkwijk met kronkelende binnenpaden voor voetgangers en fietsen, en doodlopende straatjes met als middelpunt een centrale agora, gemeenschappelijk speelplein en parkeerplaats (Korenbloemstraat).

Aan de buitenste gordel van de wijk bevinden zich eengezinswoningen van één bouwlaag, ertussen woningen van twee bouwlagen of bel-etagewoningen van drie bouwlagen met garage (aan de Lotuslaan), alle naar hetzelfde concept met varianten qua oppervlakte en indeling. Deze woningen worden in rijen van gemiddeld vijf gegroepeerd, in één lijn of geschrinkt. De vormgeving is kubistisch: bakstenen volumes onder plat dak met uitkragende zijmuren en betonnen kroonlijst, zichtbare betonnen vloerplaat van de eerste verdieping, een gevarieerde gevelcompositie naargelang van de ligging en een opvallende detaillering (bijvoorbeeld horizontale latjes in schrijnwerk). Verder zijn er gegroepeerde, half ondergrondse autobergplaatsen verspreid over de wijk. Alle woningen zijn voorzien van een kleine voor- en achtertuin.

Centraal in de wijk bevindt zich "t Centrum" , een complex met 124 galerijappartementen voor gezinnen, bejaarden en mindervaliden in een gebouw van drie bouwlagen met gemeenschapscentrum en winkels onderaan, geïnspireerd door een complex uit Malmö. De vormgeving is expressief met loopbruggen, een sterk kleurcontrast tussen de rode baksteen en het bleke betonskelet (met imitatie houtstructuur) en sterk geprofileerde, terugspringende terrassen tussen gebogen postamenten, geïnspireerd op de appartementsgebouwen in de Franse badplaats La Grande Motte.

Anno 2016 wordt de groenaanleg gekarakteriseerd door grote grasvelden met gewone plataan, gewone esdoorn, grauwe els, gewone es, canadapopulier, hagen en blokken van sneeuwbes, Japanse

---

<sup>1</sup> Loveniers, M., Archeologienota Mimosawijk Architectuur te Oostende (West-vlaanderen), Verslag van Resultaten, ADEDE Archeologisch Rapport 954, Gent, 2023.

dwergmispel, olijfwilg, Chinese kamperfoelie, verzorgde vaste plantenborders met veel grote veldbies en lenteroos.

## 2.5 Beschrijving geplande werken

Binnen het projectgebied worden grote aanpassingen gepland. Doorheen de hele site plant men de aanleg van een nieuw rioleringsstelsel, voornamelijk onder de bestaande wegenissen. Hiervoor dient de oude riolering verwijderd te worden, waarbij de nieuwe riolering de plaats van de oude kan innemen. De diepte van de bestaande/geplande riolering varieert sterk doorheen de site. In de buurt van de kreek (in het westen) liggen deze leidingen tot 3m diep, terwijl deze op het grootste deel van de site 1,5-2m diep liggen. Aangezien deze oude leidingen al aanwezig zijn, kunnen we ervan uitgaan dat deze zones sterk verstoord zijn. Daarnaast worden ook nutsleiding aangelegd, die de omringende percelen verbinden met de nieuwe riolering. Aangezien de percelen zich echter dicht bij de geplande rioleringen bevinden, zullen deze geen grote afstanden bedragen, waardoor de impact op de bodem relatief beperkt blijft.

De wegen die hierbij verwijderd worden, worden opnieuw aangelegd in waterdoorlatende betonstraatstenen, met een diepte van ca. 55cm. Ook de voetpaden worden opnieuw aangelegd in gewassen betonstraatstenen met een diepte van ca. 35cm. In sommige straten worden naast de rijvakken ook parkeervakken voorzien. Deze komen op dezelfde diepte als de wegenis. Tussen het voetpad en de wegenis van de Lotusbaan wordt een watertuin met een diepte van 70cm aangelegd. De geplande wandelpaden krijgen een diepte van ca. 30cm, waarbij de aangrenzende goot nog iets dieper zal komen. De geplande parkeerzones worden ook opnieuw aangelegd, waarbij een diepte van 55cm verwacht kan worden. De parkeerplaatsen zelf krijgen een diepte van 60cm. Het fietspad aan de Lotuslaan krijgt ook een diepte van 60cm en zal uit cementbetonverharding bestaan.

Daarnaast plant men om binnen het projectgebied heel wat nieuwe groenzones aan te leggen, voornamelijk rond de op te breken verharding, wegen, paden, garages, etc. Hierbij zullen meerdere wadi aangelegd worden, verspreid over het hele gebied, met een storingsdiepte van ca. 50cm.

Bij de uitvoering van deze werken wenst de projectleider om zo weinig mogelijk bomen te rooien. De kreek ten westen van de site wordt niet behandeld binnen deze werken.

De straten waar nieuwe rioleringen aangelegd worden:

- De hele Lotuslaan, die in een boog doorheen het terrein loopt
- Het einde van de Lupinelaan tussen gebouwen 60 en 61 (NO)
- De Korenbloemlaan tot en met parking G9 (centrum)
- De Paardebloemlaan en ten noorden van parking G4 (O)

- De Camelialaan (centrum)
- De Strobloemlaan (ZW)
- De Ligusterlaan (ZW)
- De Edelweislaan tot en met parking G8 (W)

Er worden ook rioleringen onder enkele wandelpaden en groenzones aangelegd, waaronder:

- Ter hoogte van de groenzones tussen de Clivialaan en het Primulapad (N)
- Het Regenboogpad ter hoogte van gebouwen 43, 44 en 45 (NW)
- Tussen gebouwen 4, 14, 45 en 46 (NW)
- Het Hoepelpad ter hoogte van gebouwen 46 en 47 (centrum, aan Korenbloemlaan)
- Het Kegelpad tussen gebouwen 49 en 50 (centrum, aan Camelialaan)
- Het Wijkpad tussen gebouwen 49, A1, A2, A3, A4, A5, A6 en A7 (centrum)
- Ten oosten van de gebouwen A6, A7, A8, A9 en A10 (centrum)
- Ten noordoosten van gebouw 36 tot het kruispunt van de Strobloemlaan en de Edelweislaan (O)

De bestaande verharding wordt in de meeste gevallen volledig opgebroken. Dit geldt voor zo goed als alle wegen, paden, parkeerzones, pleintjes, etc. De wegen worden opnieuw aangelegd, maar smaller en omringd door groenzones en parkeerplaatsen langs deze wegen. Ook de wandelpaden worden opnieuw aangelegd op de locatie van de bestaande paden, maar ook hier omringd met meer groenzones.

Enkele verharde zones, die vooral dienstdoen als parkeerplaats voor bewoners, worden volledig verwijderd en omgevormd tot een gewone wegenis met groenzone. Ten noorden van gebouwen 36 en 37, op het einde van de huidige Ligusterlaan, worden de bestaande verharding en garages verwijderd om plaats te maken voor een fruitboomgaard en een wadi. Ook links en rechts van deze twee gebouwen worden wadi's aangelegd.



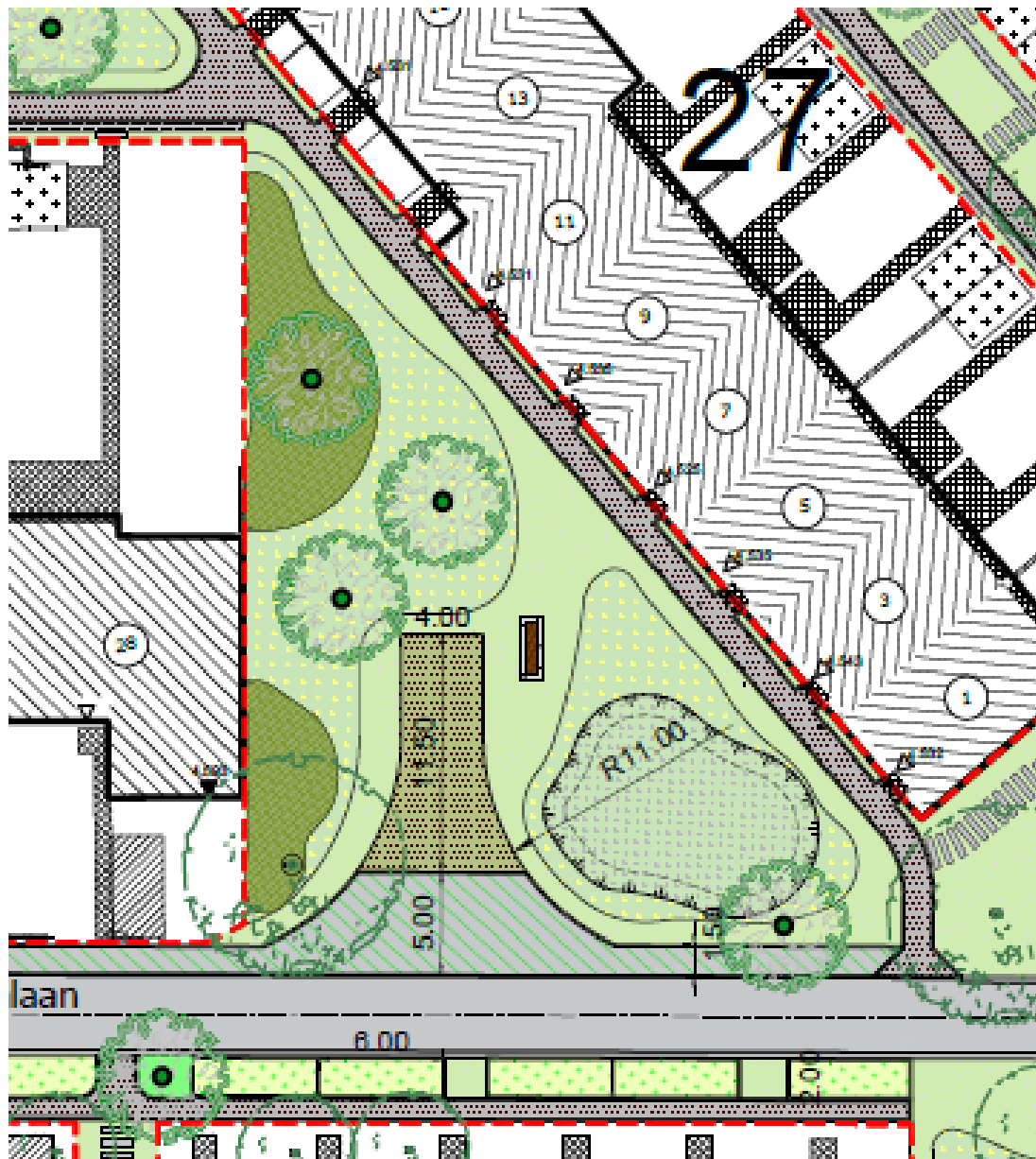
Ten oosten van gebouw 26, aan de Lotuslaan, wordt de bestaande rotonde opgebroken en ingericht als groenzone met wadi en 6 parkeerplaatsen.



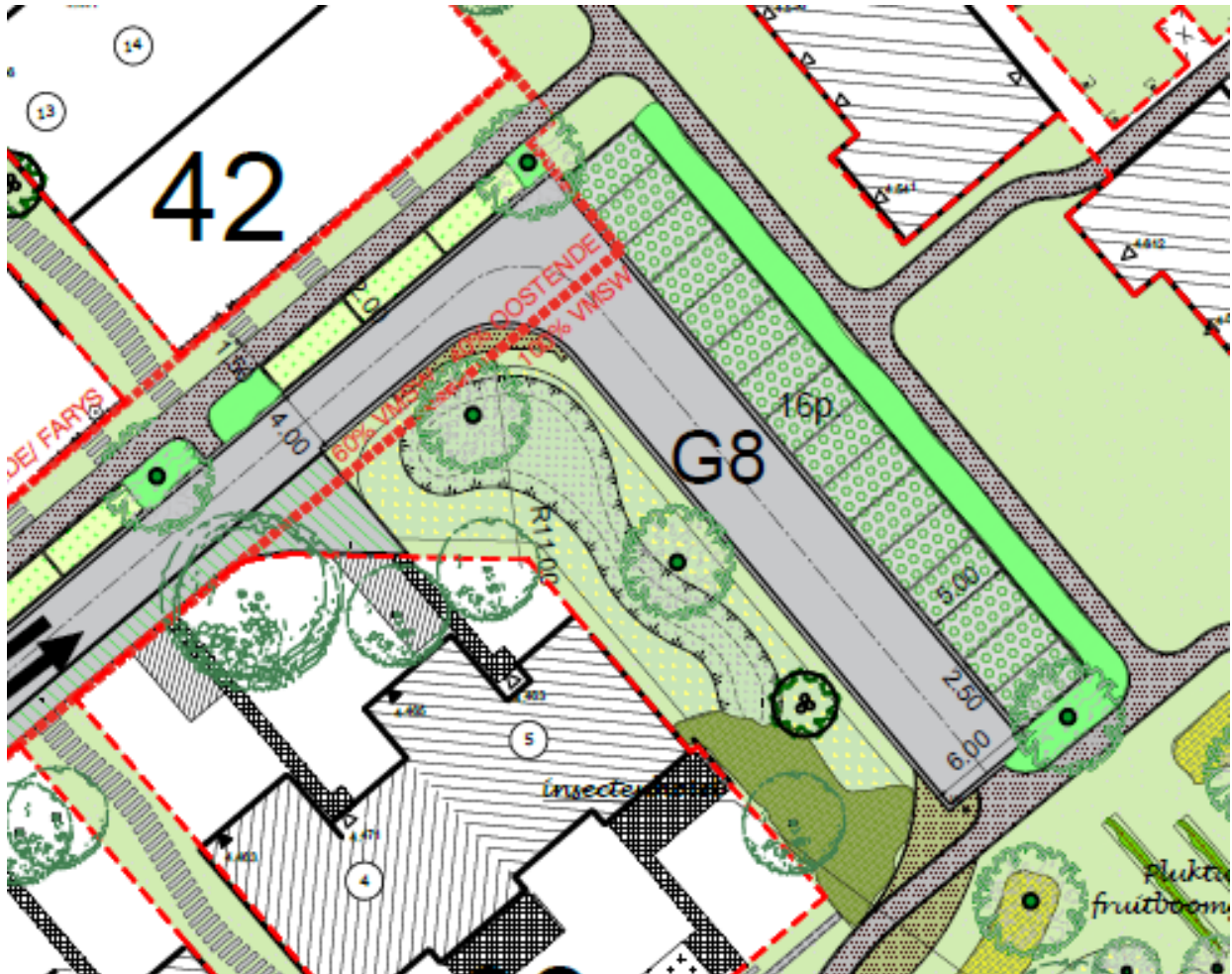
Ook aan het einde van de Camelialaan, ten westen van gebouw 50, wordt een verharde zone opgebroken om plaats te maken voor een groenzone met twee wadi's en 4 parkeerplaatsen.



Tussen gebouwen 27, 28 en 32 wordt de bestaande verharding uitgebroken om ook plaats te maken voor een groenzone met wadi.



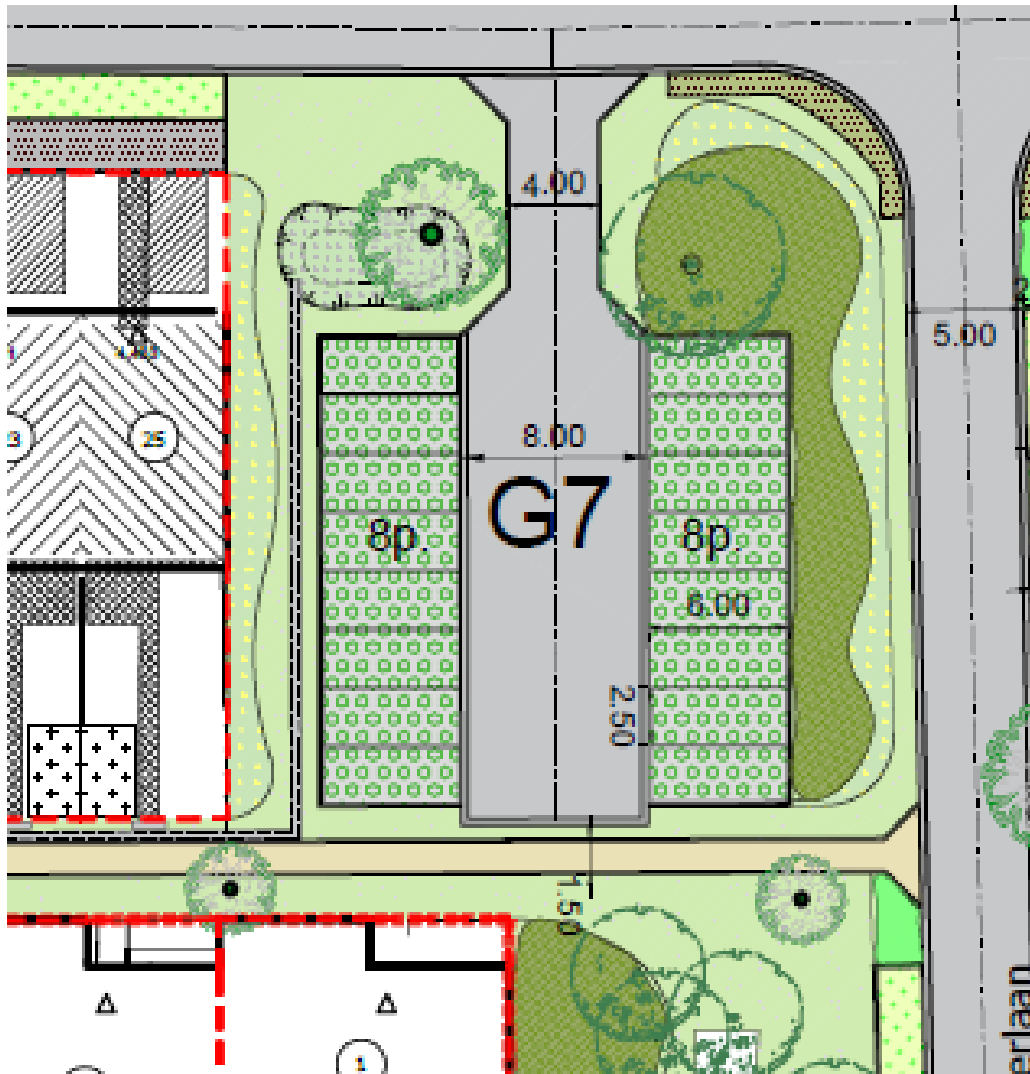
Ook op het einde van de Edelweislaan wordt de bestaande verharding opgebroken en vervangen door een nieuwe parking met een wadi. Ook enkele parkeergarages worden hiervoor verwijderd.



De bestaande parkeerzones die zich her en der op het projectgebied bevinden, worden ook aangepast. De verharding wordt opgebroken en vervangen door nieuwe verharding. Ook de garages worden gesloopt en omgevormd tot gewone parkeerplaatsen. Enkel op parking G1 worden nog enkele garages behouden, alsook parkings G10 en G11 in het westen van het projectgebied. In totaal worden er 252 parkeerplaatsen aangelegd in de plaats van de parkeergarages. G9 betreft een reeds bestaande parking die kleiner gemaakt wordt om plaats te maken voor groenzones met een wadi. Op parking G1 worden nieuwe rioleringen aangelegd, alsook ten noorden van parking G4 en ter hoogte van parkings G5 en G6 om de riolering tussen de Lotuslaan en de Strobloemlaan te verbinden.









## 2.6 Randvoorwaarden

Aangezien een groot deel van de site verhard is, dient de verharding eerst opgebroken te worden.

## 2.7 Werkwijze

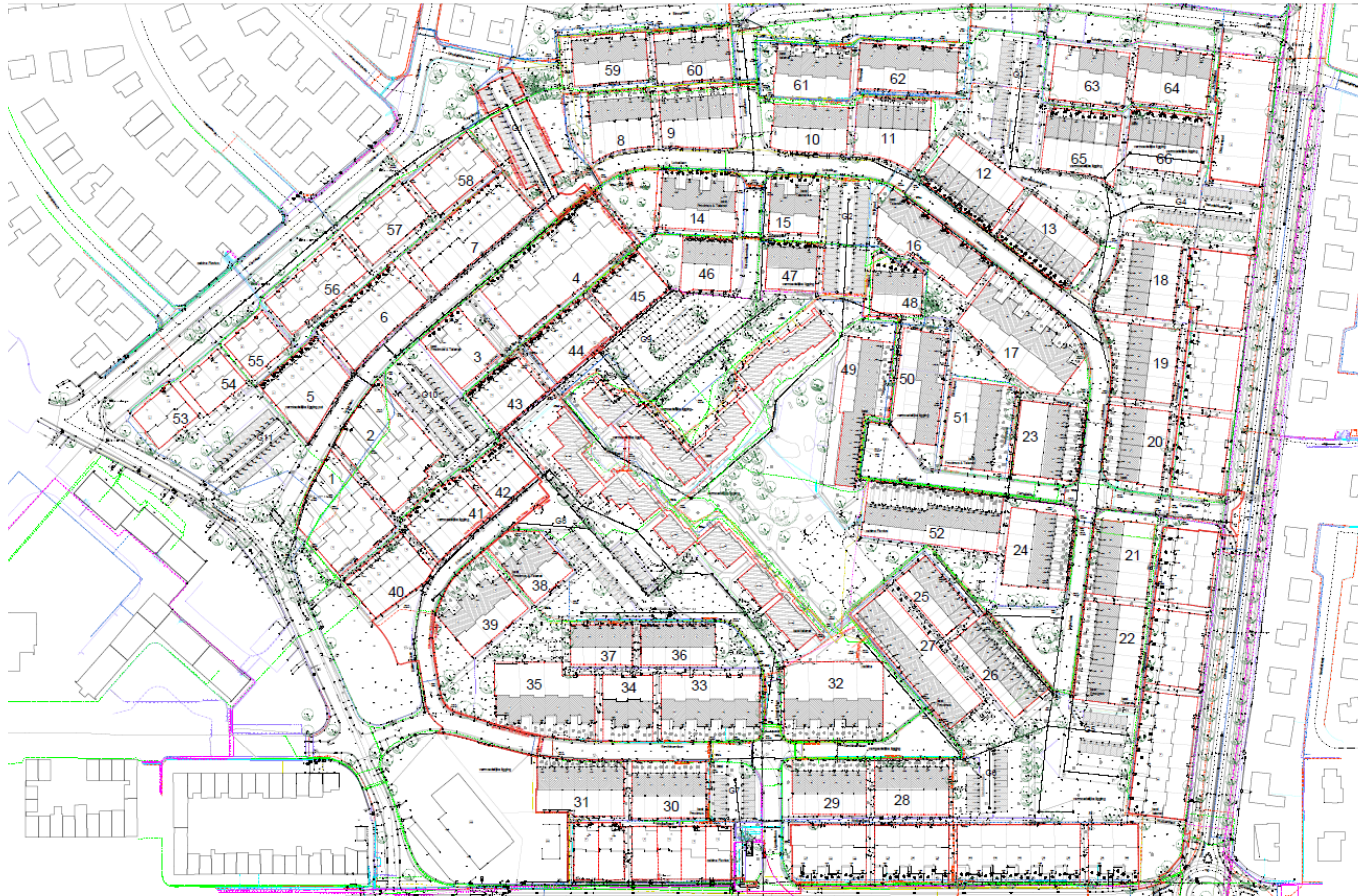
Dit bureauonderzoek heeft tot doel de aanwezigheid en de bewaringstoestand van de archeologische resten binnen het projectgebied in te schatten, alsook de impact van de geplande werken op het aanwezige archeologische erfgoed. Op basis van de verworven kennis kunnen concrete aanbevelingen geformuleerd worden voor een eventuele verder prospectie-/opgravingsstrategie. De archeologische verwachting van het projectgebied wordt gebaseerd op gekende geologische, landschappelijke, archeologische, historische en geografische bronnen. Hiervoor wordt beroep gedaan op gekende literatuur, de Centraal Archeologische Inventaris, het Geoportaal van Onroerend Erfgoed en de Databank Ondergrond Vlaanderen. Dit alles wordt vervolgens samengelegd met topografische kaarten, recente luchtfoto's, kadasterkaarten en plannen van de gekende/geplande toestand.

Overzicht geconsulteerde kaarten:

- Onderzoeksgebied:
  - Inplantingsplan huidige toestand
  - Inplantingsplan geplande toestand
  - Doorsnede bestaande toestand
  - Doorsnede nieuwe toestand
- Geografische/geo (morfo)logische en bodemkundige situering:
  - Topografische kaart
  - Orthofoto
  - Kadasterkaart
  - Digitaal Hoogtemodel Vlaanderen II
  - Tertiair geologische kaart
  - Quartair geologische kaart
  - Bodemtypekaart
  - Potentiële bodemerosiekaart
  - Erosiegevoeligheidskaart
  - Bodemgebruiksbestand
  - Gewestplan
- Historische situering:
  - Kaart van Ferraris, 1777

- Atlas der Buurtwegen, 1840
- Kaart van Vandermaelen, 1846-1854
- Kaart van Popp, 1842-1879
- Luchtfoto's
- Archeologische situering:
  - Geoportaal Centraal Archeologische Inventaris
  - Inventaris Onroerend Erfgoed

Bestaand

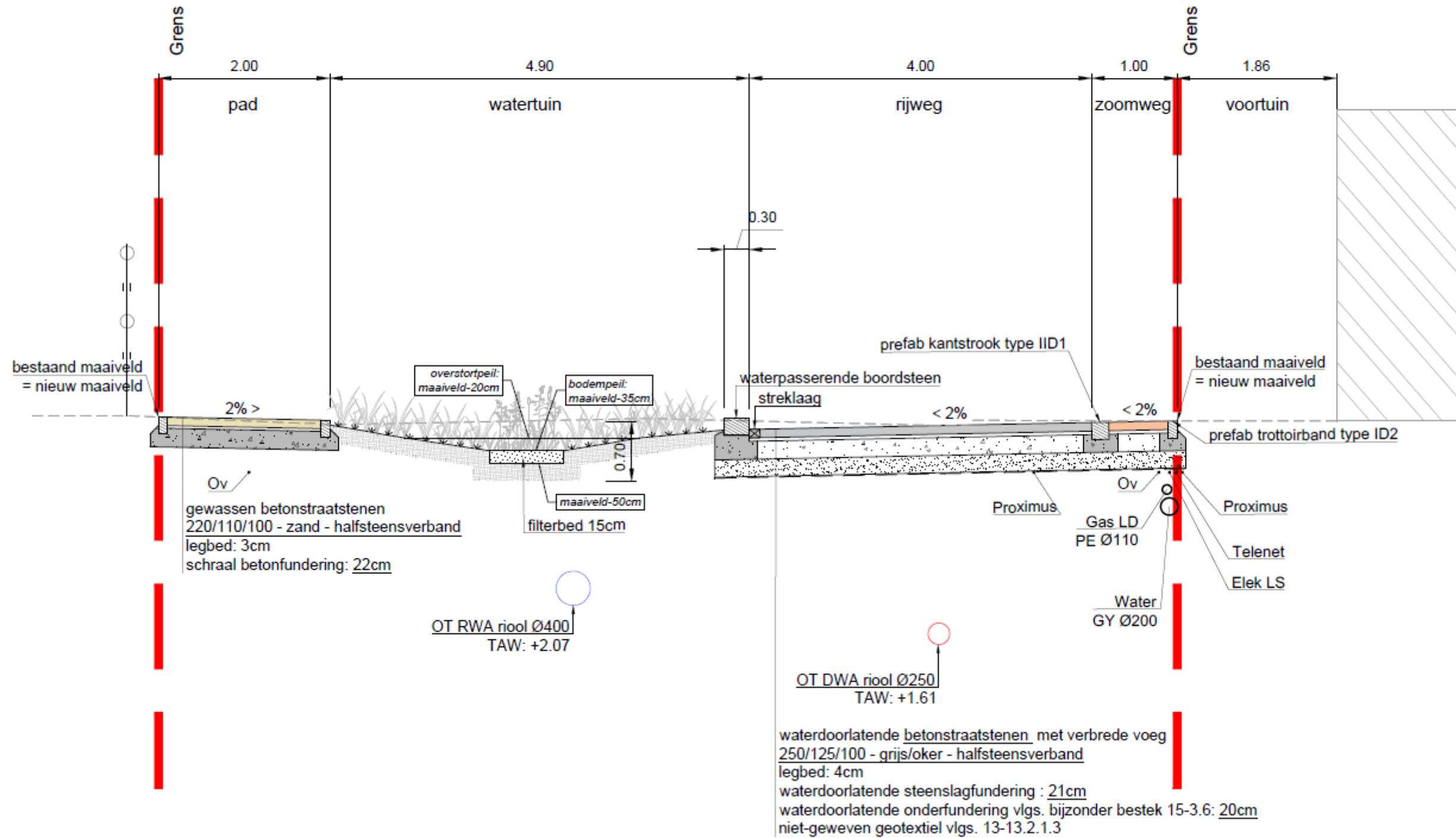


Gepland



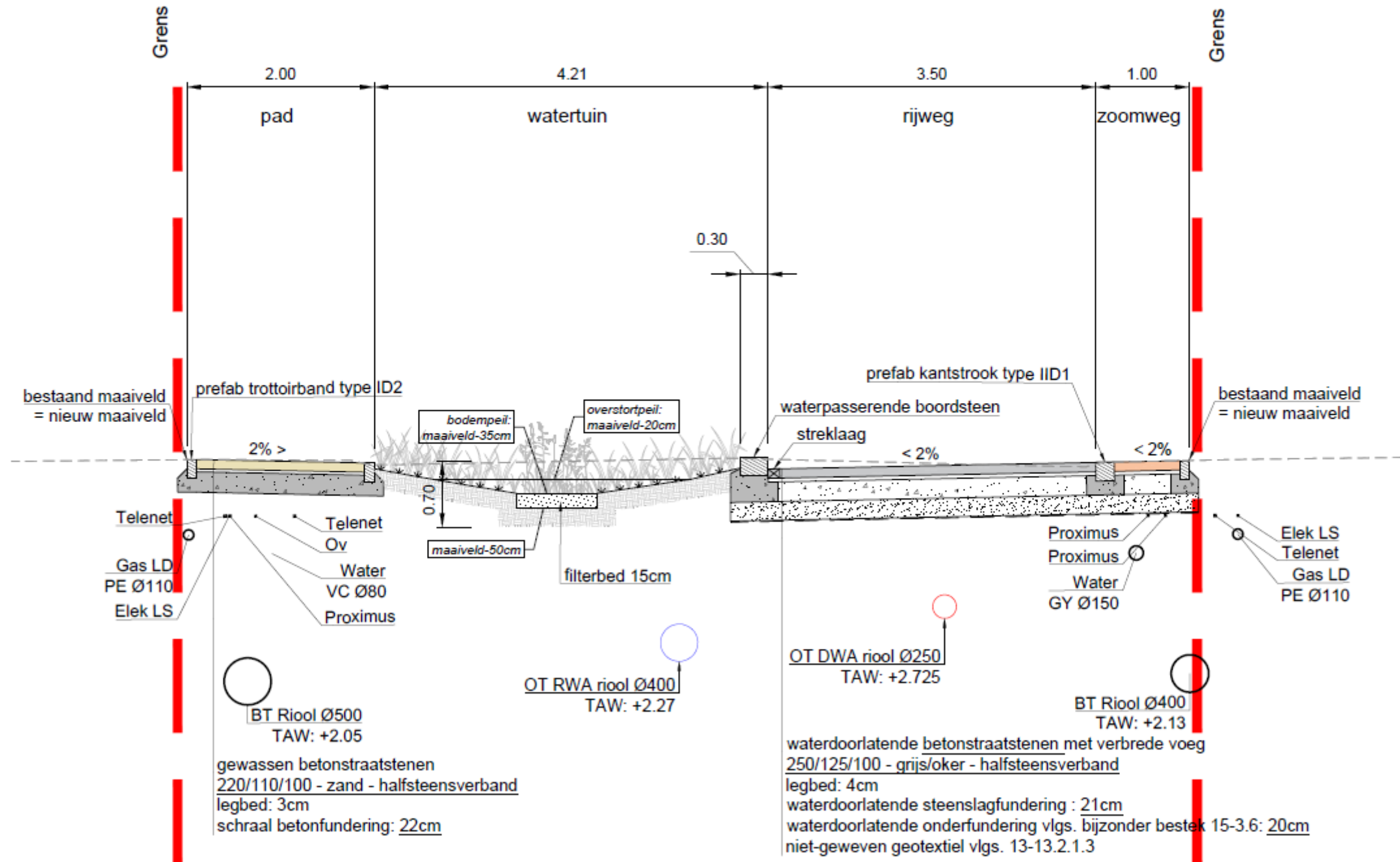
doorsneden

OT-DWARSPROFIEL 1-1  
*Lotuslaan*      schaal 1/50



# OT-DWARSPROFIEL 2-2

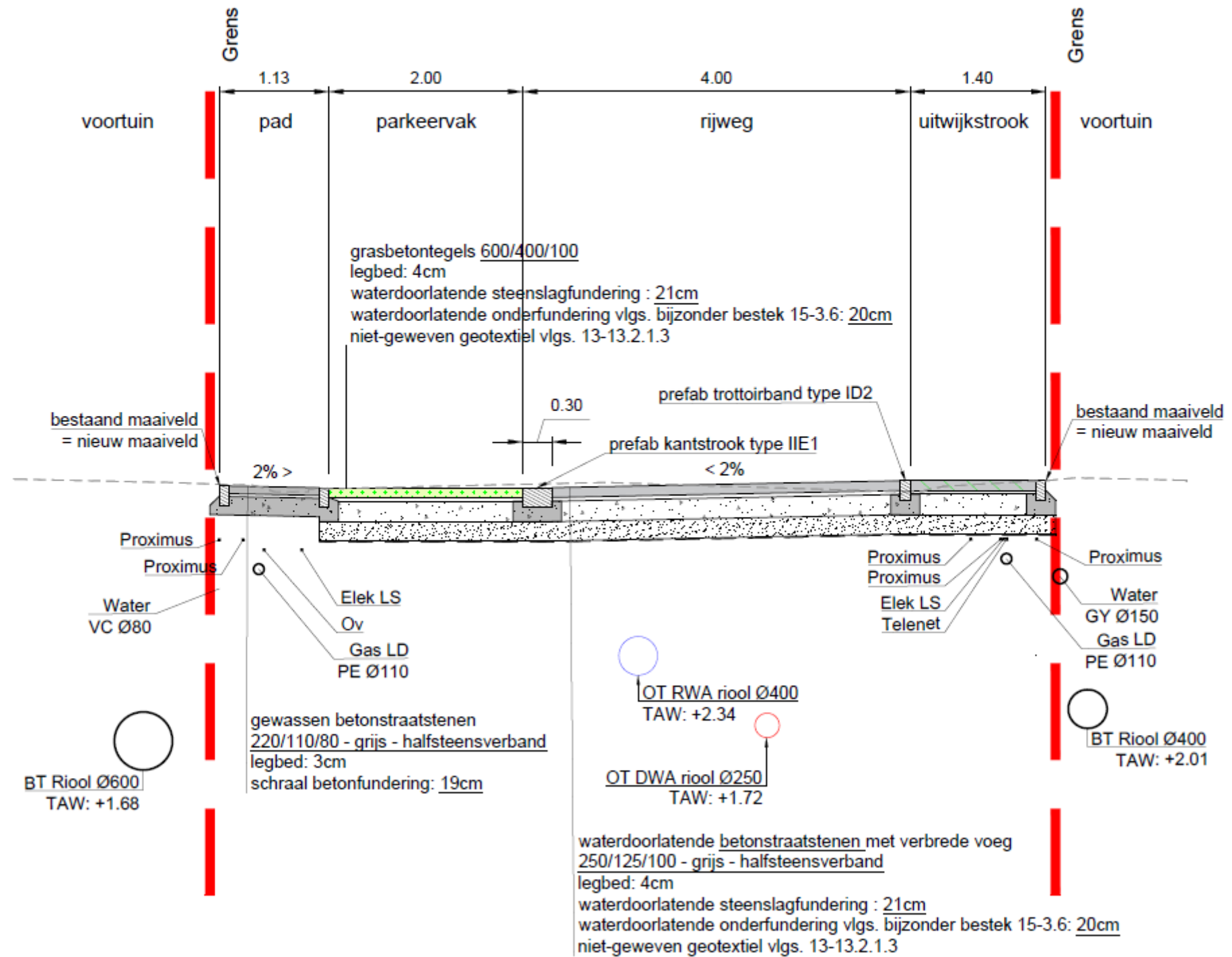
Lotuslaan - enkel schaal 1/50



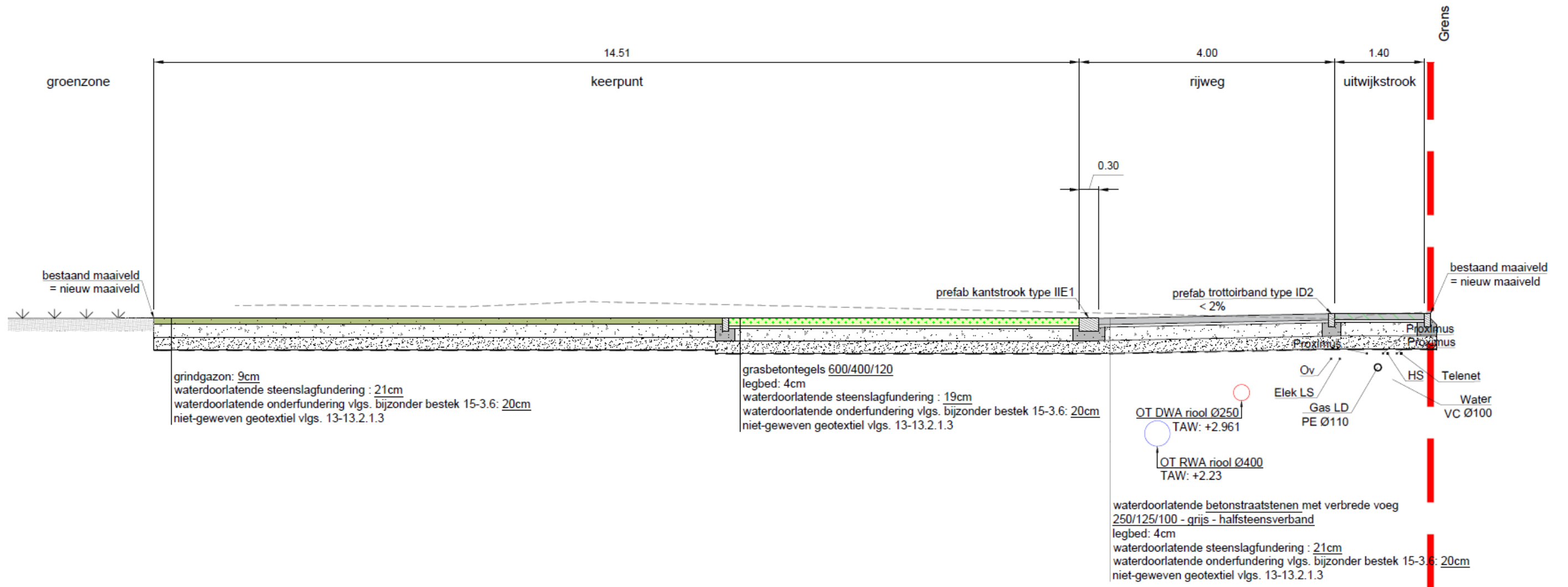
# OT-DWARSPROFIEL 3-3

schaal 1/50

## Strobloemlaan



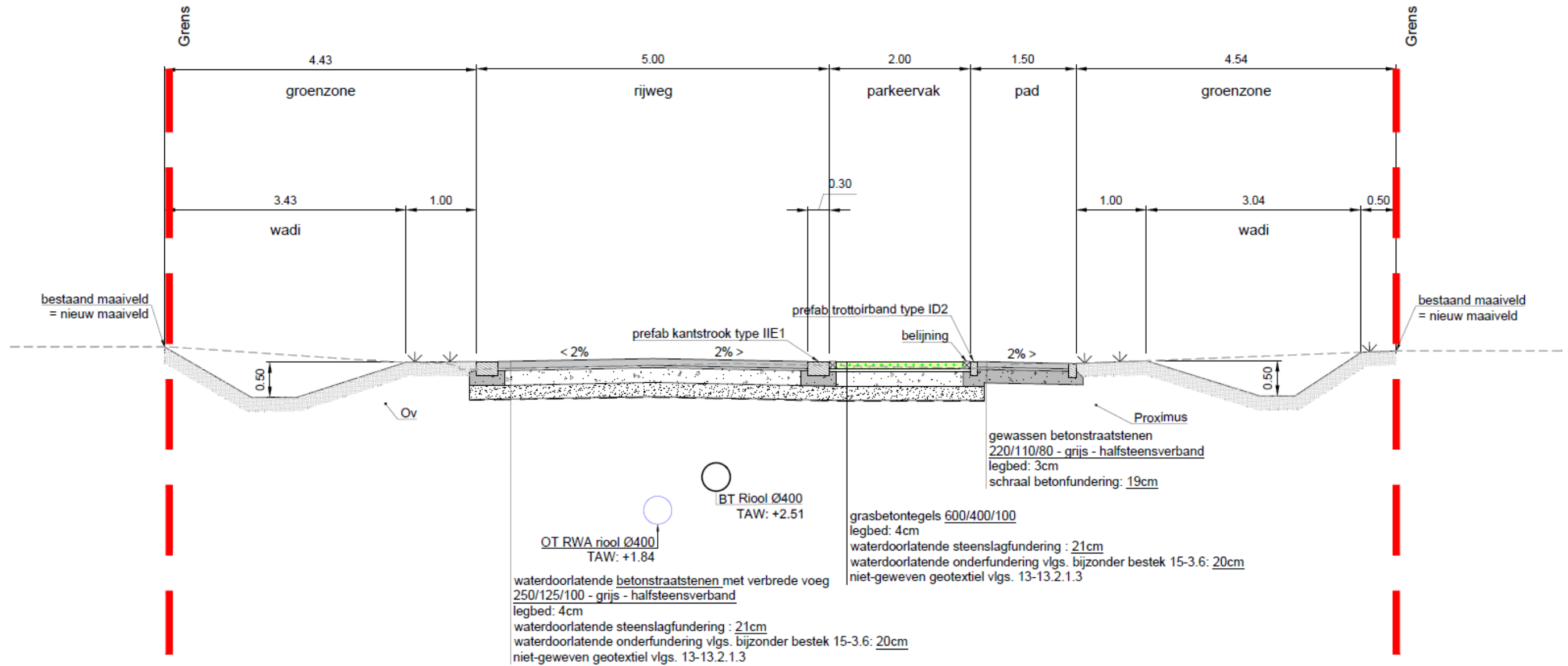
OT-DWARSPROFIEL 4-4 schaal 1/50  
*Camelialaan*



# OT-DWARSPROFIEL 5-5

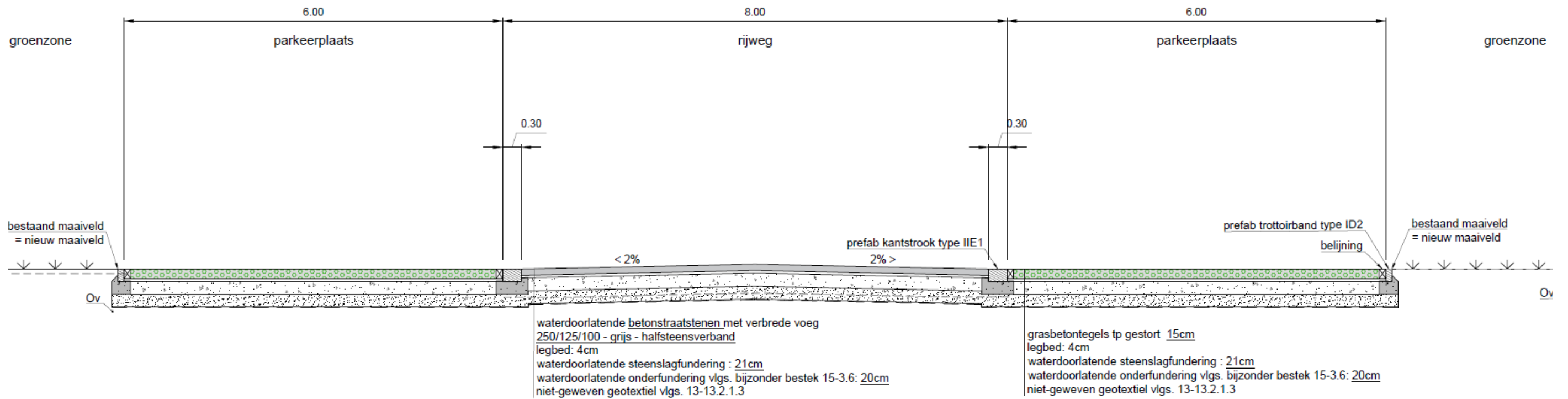
schaal 1/50

## Lupinelaan





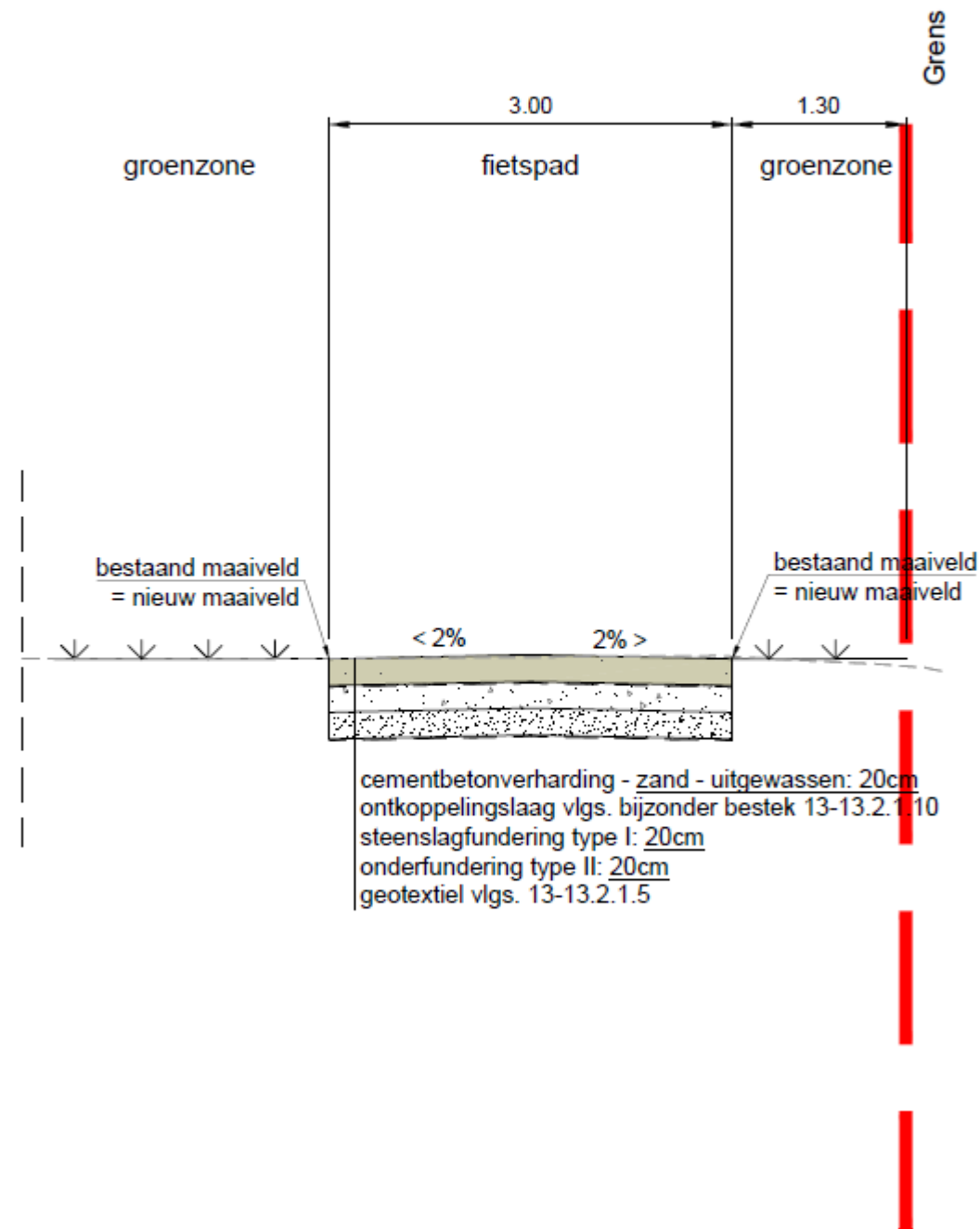
OT-DWARSPROFIEL 7-7 schaal 1/50  
 Parkeerhaven G3



# OT-DWARSPROFIEL 8-8

schaal 1/50

## Fietspad Lotuslaan

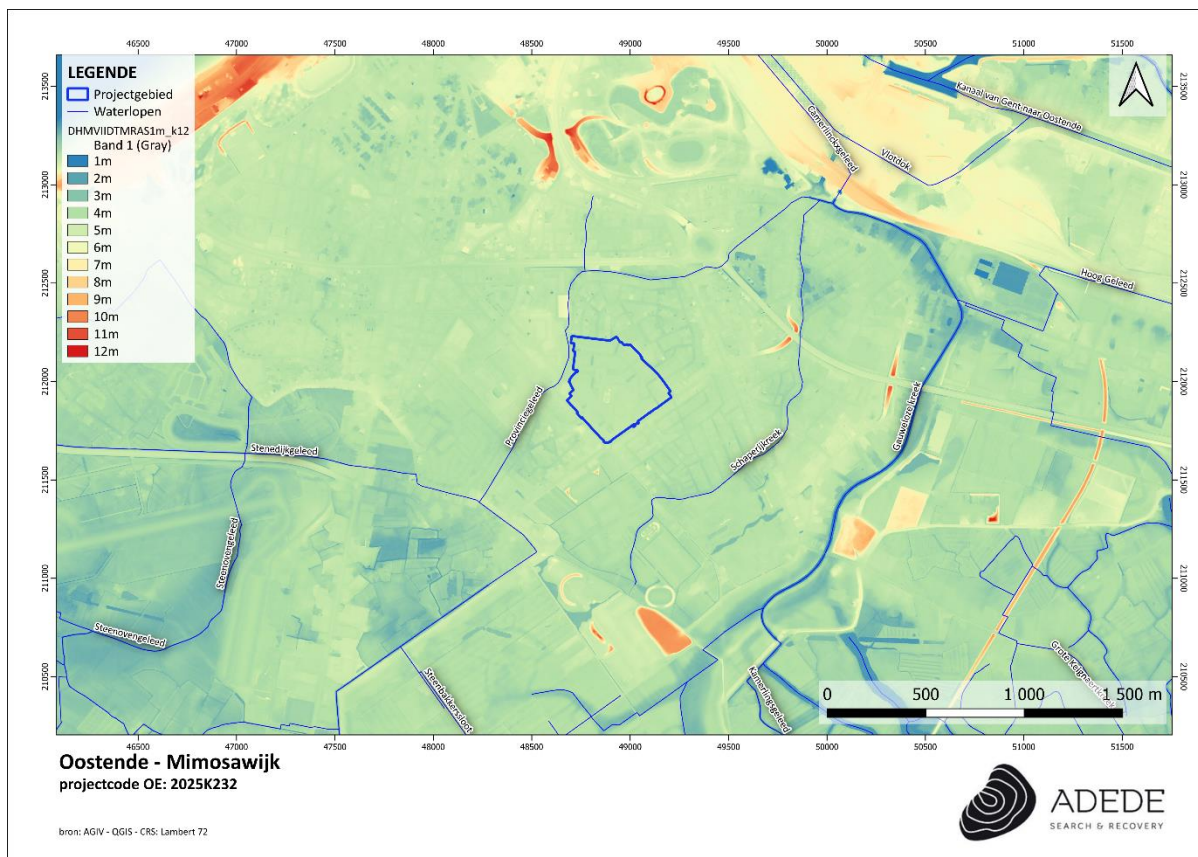


### 3 Assessmentrapport

#### 3.1 Landschappelijke situering van het onderzoeksgebied<sup>2</sup>

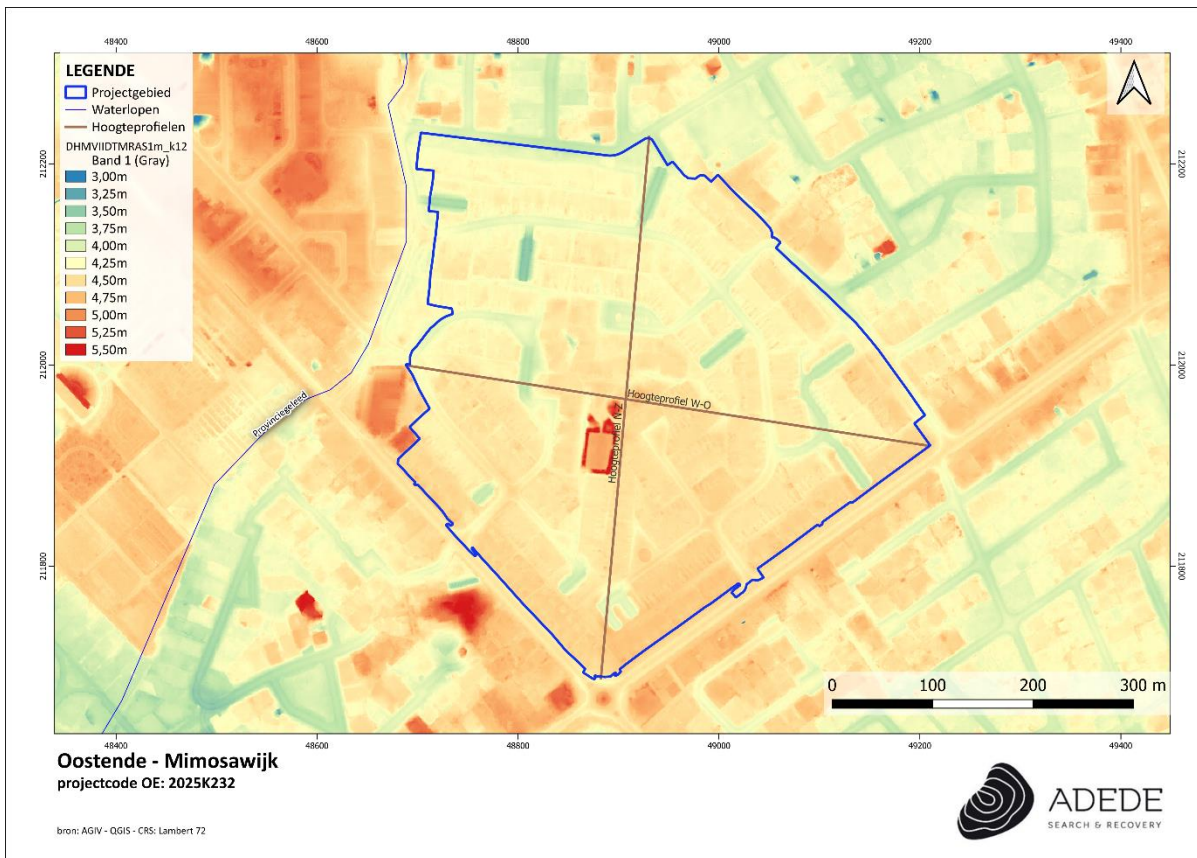
Het projectgebied bevindt zich in de polders. Voor wat betreft de topografie zijn we aangewezen op het Digitaal Hoogtemodel Vlaanderen II (DHM VII – 1m resolutie). Op ruimere schaal komt duidelijk tot uiting dat het projectgebied zich bevindt in het stedelijk gebied van Oostende dat zich op een hogere positie in het landschap bevindt dan de omliggende polders. Het projectgebied zelf is over het algemeen redelijk vlak met een TAW-waarde tussen 3,5 en 5m TAW. In het midden van het projectgebied is een kleine ophoging waar te nemen met een hoogte van 5,20m TAW.

Het projectgebied is gelegen in het IJzerbekken. Er zijn veel naamloze waterlopen aanwezig rondom het projectgebied met in het westen de Provinciegeleed vlak aan de contouren.

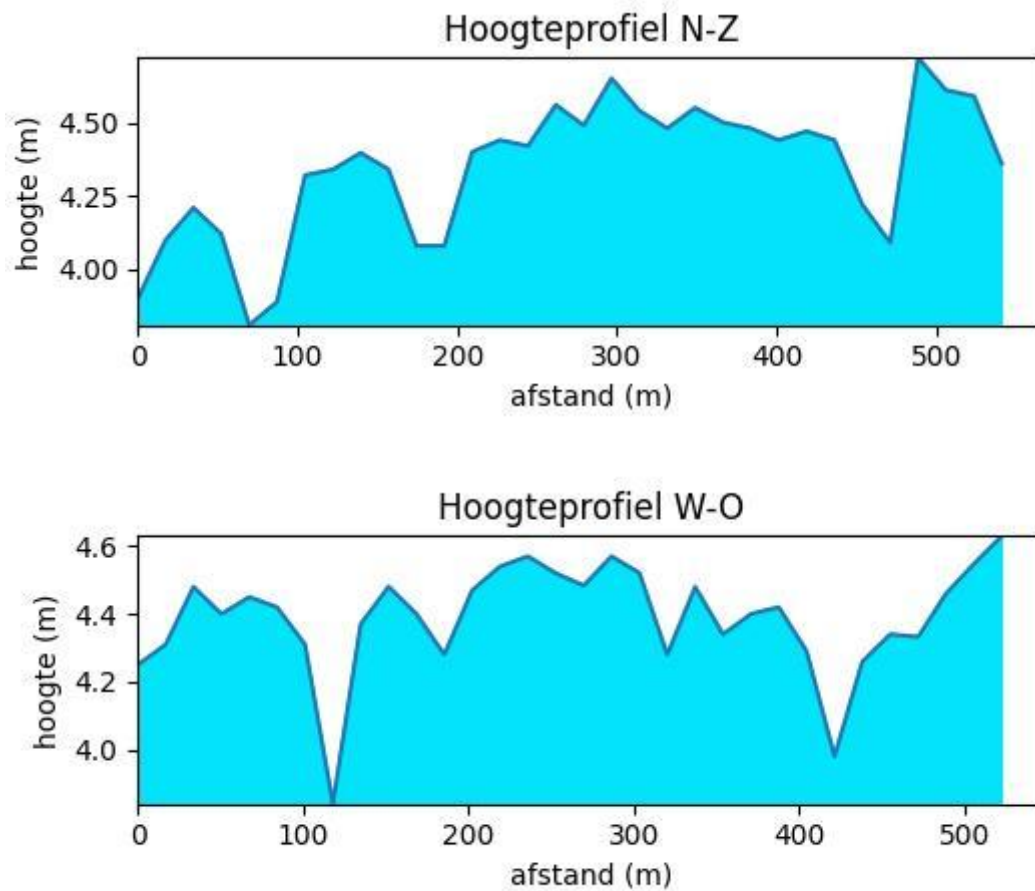


Figuur 1. Situering van het projectgebied op het DHMVII, digitaal terreinmodel 1m.

<sup>2</sup> Loveniers, M., 2023.



Figuur 2. Situering van het projectgebied op het DHMVII, digitaal terreinmodel 1m (detail).



Figuur 3. Hoogteprofielen van het projectgebied.

## 3.2 Geo(morfo)logische en bodemkundige situering van het onderzoeksgebied

### 3.2.1 Tertiairgeologisch<sup>3</sup>

De Tertiair geologische kaart (1:50.000) geeft de lithologie van de afzettingen onder de Quartaire afzettingen weer. Op deze kaart maakt het projectgebied deel uit van de Formatie van Tielt, Lid van Kortemark. Het betreft grijze tot groengrijze klei met banken van zand en silt. Het tertiair zit echter zeer diep en is dus irrelevant met betrekking tot archeologie in de kuststreek.

<sup>3</sup> E. Van Ranst & C. Sys, Eenduidige Legende voor de Digitale Bodemkaart van Vlaanderen (Schaal 1:20 000), Laboratorium voor Bodemkunde, Gent, 2000.

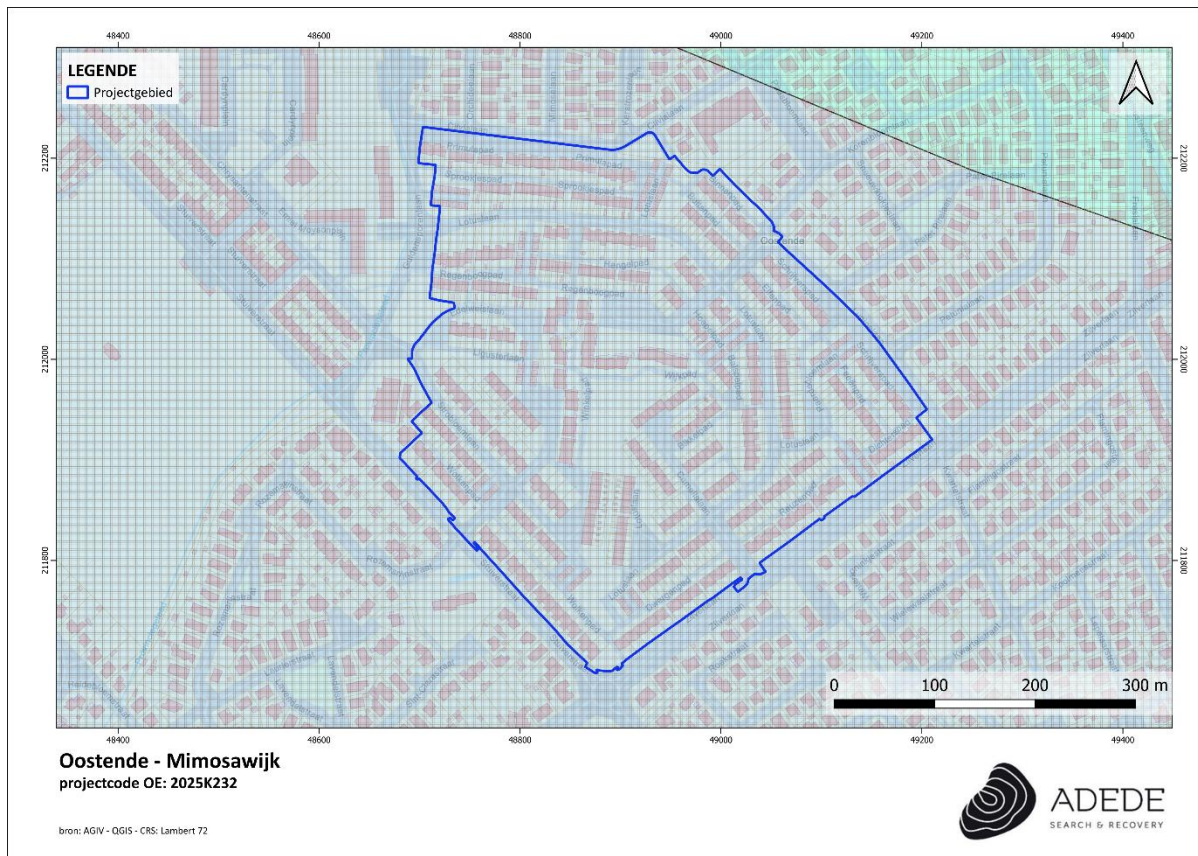


Figuur 4. Situering van het projectgebied op de Tertiairgeologische kaart.

### 3.2.2 Quartair geologisch

Op de Quartair geologische kaart staat het projectgebied gekarteerd als type(s) 11c.

Achter deze code schuilt een sedimentopbouw die bovenaan begint met Holocene getijdsedimenten, gevolgd door laat-Pleistocene eolische sedimenten (plaatselijk afwezig), en onderaan getijdsedimenten uit het Eemiaan tijdperk.



Figuur 5. Situering van het projectgebied op de Quartaairgeologische kaart.

### 3.2.3 Bodem

In dit hoofdstuk worden achtereenvolgens de bodemtypekaart, potentiëlbodemerosiekaart, erosiegevoeligheidskaart en het bodemgebruiksbestand besproken.

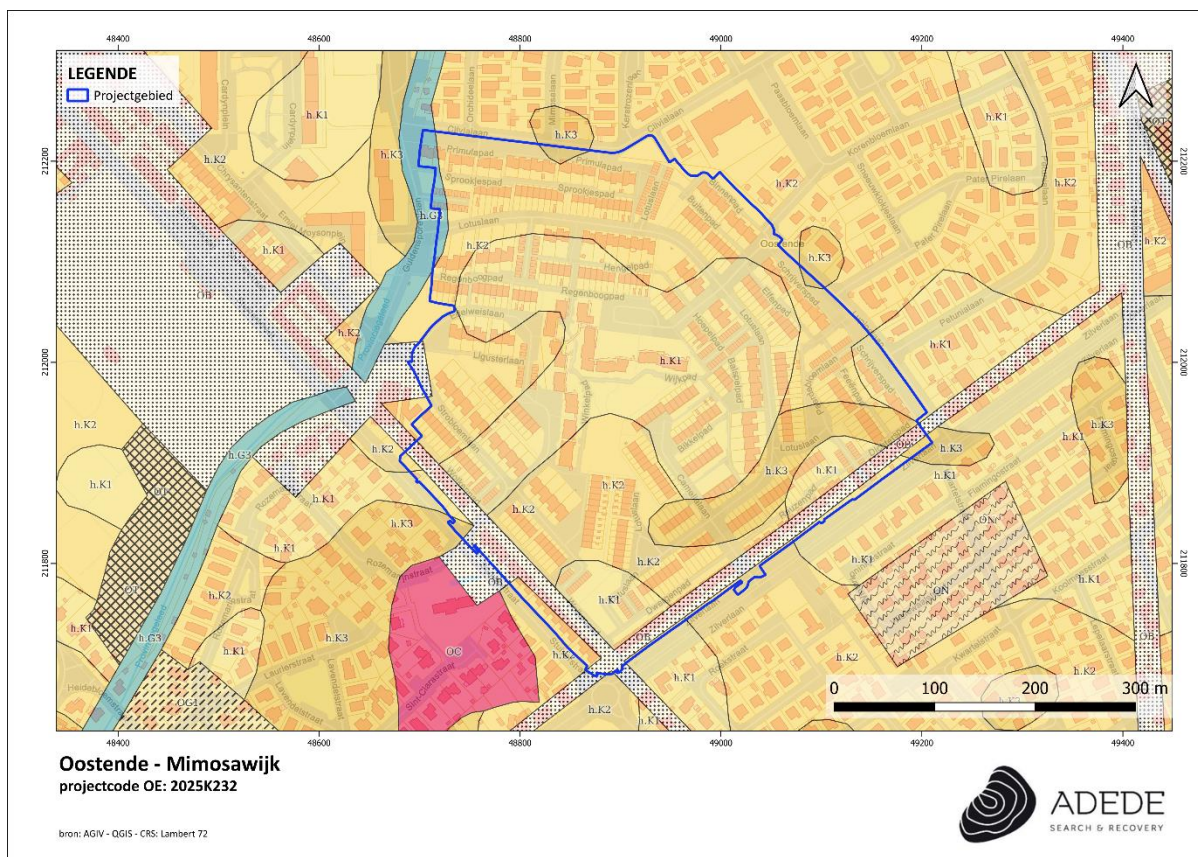
#### 3.2.3.1 Bodemtypekaart

Op de bodemtype kaart staan verschillende delen van het projectgebied gekarteerd bij x verschillende bodemtypes:

- **h.G3:** Heterogeen gereduceerd materiaal, in zeer lage geulen gelegen. Bodemserie G, n.l. 'geulgronden' zijn zee-afzettingen uit de 17de en 18de eeuw, die rusten op oudere poldersedimenten. Het bodemtype G3 bestaat uit heterogeen gereduceerd materiaal, in zeer lage geulen gelegen.
- **h.K1:** Zware bruine klei, op minder dan 60 cm diepte rustend op een storende laag van oudere polderafzettingen. Bodemserie K, n.l. kleiplaatgronden zijn zee-afzettingen uit de 17de en

18de eeuw, die rusten op oudere poldersedimenten. Het bodemtype K1 bestaat uit zware bruine klei, rustend op minder dan 60 cm diepte op een storende laag van oudere polderafzettingen.

- **h.K2:** Zware bruine klei, tussen 60 en 100 cm diepte rustend op een storende laag van oudere polderafzettingen. Bodemserie K, n.l. kleiplaatgronden zijn zeeafzettingen uit de 17de en 18de eeuw, die rusten op oudere poldersedimenten. Het bodemtype K2 bestaat uit zware bruine klei die tussen 60 en 100 cm diepte rust op een storende laag van oudere polderafzettingen.
- **h.K3:** Zware bruine klei, meer dan 100 cm. Bodemserie K, n.l. kleiplaatgronden zijn zeeafzettingen uit de 17de en 18de eeuw, die rusten op oudere poldersedimenten. Het bodemtype K3 bestaat uit zware bruine klei, rustend op meer dan 100 cm diepte op een storende laag van oudere polderafzettingen.
- **OB:** Soms wordt het bodemprofiel door het ingrijpen van de mens gewijzigd of vernietigd (kunstmatige gronden). De bodems in de bebouwde zone (OB) zijn daar een voorbeeld van.



Figuur 6. Situering van het projectgebied op de bodemtypekaart.

### 3.2.3.2 Potentiële bodemerosie

De potentiële bodemerosie per perceel houdt rekening met onder meer het bodemtype, de hellingsgraad en de lengte van de helling van het perceel. Het houdt echter geen rekening met het huidige landgebruik. Op de potentiële bodemerosiekaart is te zien dat de percelen binnen het plangebied niet geïnventariseerd zijn. Het overgrote deel van de omliggende percelen zijn wel geïnventariseerd als “verwaarloosbaar” of “zeer laag” waardoor het aannemelijk is dat deze erosiegesteldheid ook voor het projectgebied zal gelden.



Figuur 7. Situering van het projectgebied op de potentiëlebodemerosiekaart.

### 3.2.3.3 Erosiegevoeligheid

Op de erosiegevoeligheidskaart bevindt het projectgebied zich in zeer weinig erosiegevoelig gebied.

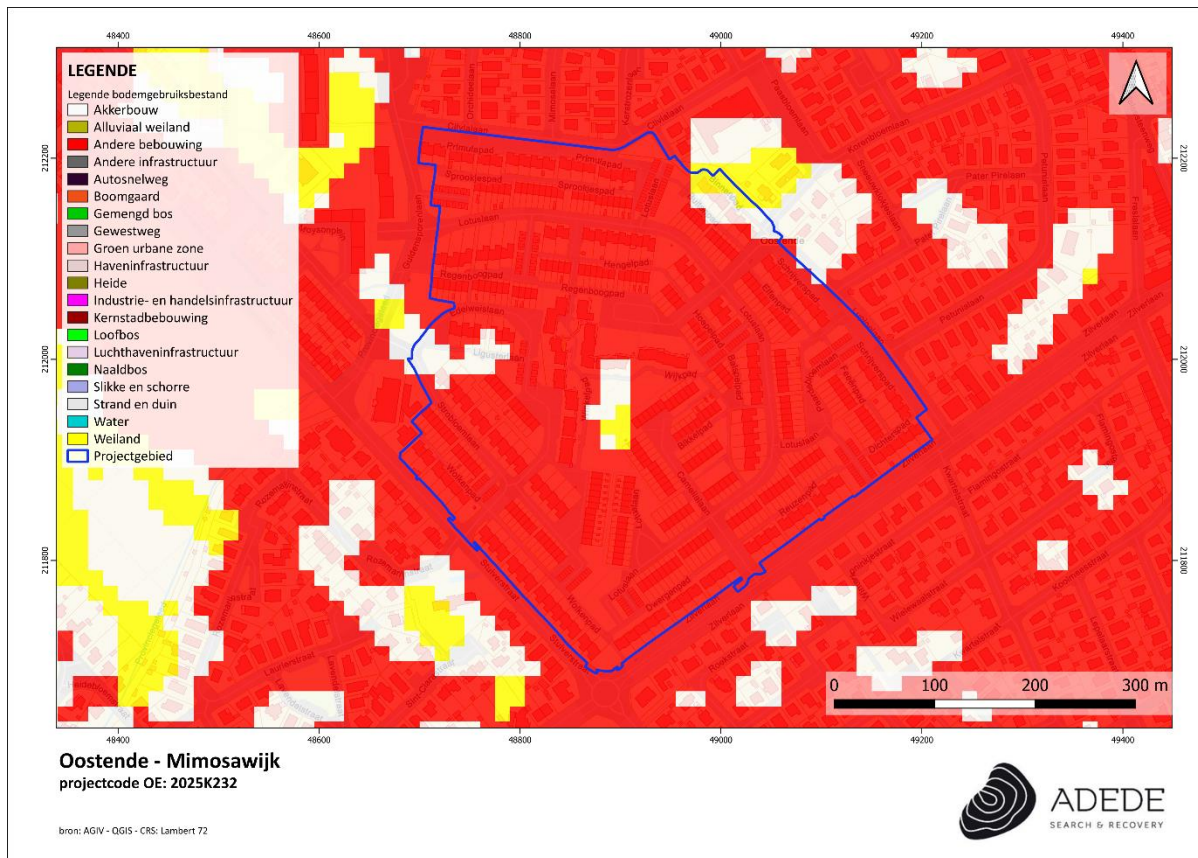


Figuur 8. Situering van het projectgebied op de erosiegevoeligheidskaart.

### 3.2.3.4 Landgebruik

Om het landgebruik ter hoogte van het onderzoeksgebied na te gaan werd gebruik gemaakt van het bodemgebruiksbestand, opname 2001. Hierop valt te zien dat het onderzoeksgebied als volgt gekarteerd staat:

- Akkerbouw (wit): Concreet betreft dit op een bodem die gebruikt wordt in rotatiesystemen waarbij jaarlijks gewassen worden geoogst, inclusief braakland.
- Andere bebouwing (rood): Het betreft een gebied waarbij het grootste deel bedekt wordt door structuren. Dit kan gaan over gebouwen, wegen en artificiële oppervlakten met groene oppervlakten en open bodem (tussen 30% en 80% is verhard).
- Weiland (geel): Dit betreft een bodem bedekt met gras, die niet gelegen is in het overstromingsgebied van een rivier.



Figuur 9. Situering van het projectgebied op het bodemgebruiksbestand.

### 3.2.3.5 Gewestplan

Op het gewestplan staat het volledige projectgebied gekarteerd als:

- Woongebieden (rood). De woongebieden zijn bestemd voor wonen, alsmede voor handel, dienstverlening, ambacht en kleinbedrijf, voor groene ruimten, voor sociaal-culturele inrichtingen, voor openbare nutsvoorzieningen, voor toeristische voorzieningen en voor agrarische bedrijven. Deze bedrijven, voorzieningen en inrichtingen mogen echter maar worden toegestaan voor zover ze verenigbaar zijn met de onmiddellijke omgeving.



Figuur 10. Situering van het projectgebied op het gewestplan.

### 3.3 Historische situering van het onderzoeksgebied

#### 3.3.1 Algemene historische situering

Deze algemene historische situering is voornamelijk gebaseerd op de inventaris van onroerend erfgoed voor het geografisch thema “Oostende”.<sup>4</sup>

Tijdens de steentijden en de vroege metaaltijden was het kustlandschap zeer dynamisch en onstabiel. Hierdoor zijn de archeologische gegevens voor deze periodes zeer beperkt. De oudste in situ vondsten uit de kustvlakte zijn sporen van zoutwinning uit de IJzertijd.

Het projectgebied bevindt zich in het oorspronkelijk krekenslandschap ten zuiden van de zogenaamde Testerep. Deze historische landtong (ook wel Ter Streep genoemd) was omgeven door geulen, krekens en kreekvertakkingen die in verbinding stonden met de Noordzee. Het gebied werd gescheiden van het vasteland door de Testerepvlies, een oostelijke uitloper van de ijzermouning die in het westen ter hoogte van de huidige havengeul van Oostende uitgaaf in de Brede Ee, een andere getijdegeul die zich insneed in het land tot aan Oudenburg en Gistel.

Vermoedelijk vanaf de 6de eeuw kwam het landschap ten zuiden van de landtong boven zeeniveau te liggen door voortdurende afzetting van sedimenten. Het natte wadgebied veranderde zo snel in schorre en zoutweide dat enkel bij storm of springvloed nog onder water kwam te staan. Ook de verschillende getijdengeulen slibden geleidelijk aan dicht. De landtong zelf werd al vanaf de vroege middeleeuwen bewoond en zo ontwikkelden zich verschillende nederzettingkernen waaronder Westende, Middelkerke en Oostende. Vanaf de 10de eeuw werd ook het achterland gecultiveerd door de aanleg van dijken en een netwerk van drainagegrachten. Over de precieze bewoningsgeschiedenis van het projectgebied tijdens deze periode kan weinig met zekerheid worden gezegd.

In 1584, tijdens de Tachtigjarige Oorlog, zetten staatse troepen het hinterland van Oostende onder water. Na de val van Oostende in 1604 laat men een gedeelte van deze gebieden overstroomd in functie van de havenspoeling van Oostende. In 1608 wordt de Steensedijk hersteld als onderdeel van de ringdijk rond Oostende. Zo komen de gronden ten westen van de dijk opnieuw in gebruik. Het projectgebied bevindt zich ten oosten van deze dijk in een krekenslandschap. De Ferraris-kaart uit bevestigt dit beeld.

De huidige Mimosawijk heeft een architecturale en stedenbouwkundige waarde als een uitzonderlijk groot en homogeen voorbeeld van de laagbouw parkwijken. Bepalende erfgoedelementen zijn de circulatiepatronen (met heel wat voetgangerswegen), de inplanting van de architecturale volumes ten opzichte van elkaar (huizenrijen in één lijn of geschrinkt), de homogeniteit van de architectuur en haar schaal (laagbouw), vorm (kubistisch), volumewerking en muuropeningen. Voor de

---

<sup>4</sup> Inventaris Onroerend Erfgoed 2025: Oostende [online], <https://id.erfgoed.net/themas/14514> (geraadpleegd op 2 december 2025).

appartementengebouwen is het coloriet en de materialiteit beeldbepalend (combinatie beton, rode baksteen), evenals de expressieve vormgeving.

### 3.3.2 Historisch kaartmateriaal<sup>5</sup>

Op de westelijke rand van het projectgebied is een hoeve gelegen, op de kruising van de Stuiverstraat en de Dode Kreek/Provinciegeleed, waarvan de Guldensporenlaan het tracé gr.m. volgt. Op onderstaande kaart gekarteerd als hoeve met één volume en aangelegde omhaagde moestuin. De hoeve is vastgesteld als erfgoedobject maar heeft geen erfgoedwaarde meer. De erfgoedwaarden waarom het object opgenomen was in de inventaris, zijn niet meer aanwezig door sloop. De rest van het projectgebied is onbebouwd. Een deel is in gebruik als akker, de rest is braakliggend of in gebruik als weide. Het Provinciegeleed stroomt net ten westen van het projectgebied richting Oostende. Ten zuidwesten en zuidoosten vormen voorlopers van de Stuiverstraat en Zilverlaan respectievelijk de grens van het projectgebied. Aan de overkant van de Stuiverstraat is de hoeve op de plaats van het voormalige Sint-Clara fort gekarteerd. Op de Atlas blijft de situatie onveranderd. De hoeve in het westen lijkt wel reeds te zijn verbouwd. Het projectgebied is eveneens opgedeeld in een talrijk langwerpige percelen waarvan de zuidoostelijke genummerd zijn van 2 tot 9. Op de kaart van Vandermaelen is bovenstaande situatie zo goed als ongewijzigd. Echter is er nu een onbenoemde weg dat het noordwesten van het projectgebied doorkruist. De inplanting van de wegen en de perceelindeling op de Popp-kaart uit 1842-1879 komen bijna volledig overeen met de Atlas der Buurtwegen met dat verschil dat alle percelen nu genummerd zijn.

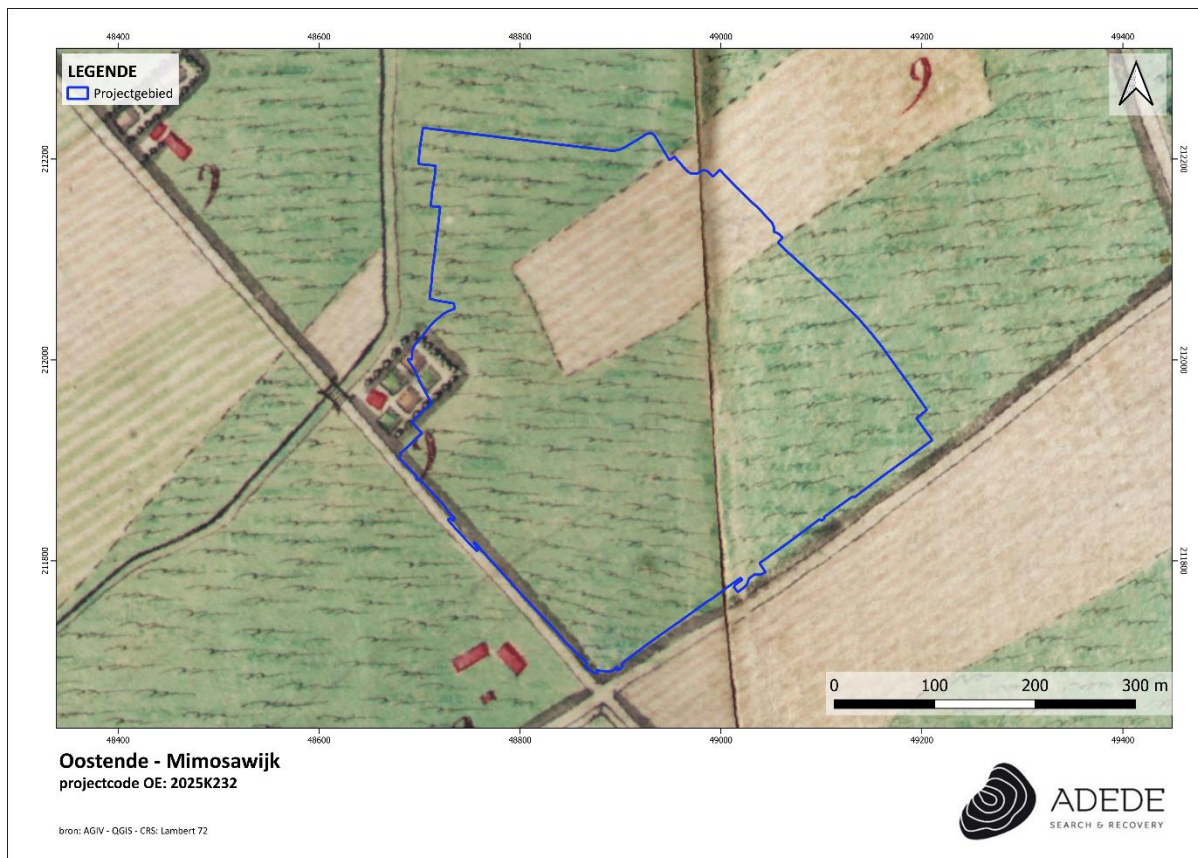
#### 3.3.2.1 Kaart van Ferraris (1771 – 1778)

In opdracht van Keizerin Maria-Theresia en Keizer Jozef II werden de Oostenrijkse Nederlanden voor het eerst grootschalig en systematisch topografisch gekarteerd. De 275 uiterst gedetailleerde topografische kaarten werden geklasseerd volgens bundels en vergezeld van een beschrijvende tekst om zo de leemtes van de bestaande topografische kaarten op te vullen. Het in kaart brengen gebeurde onder leiding van generaal Joseph-Jean-François Graaf de Ferraris (1726-1814) met als resultaat een Kabinetskaart in drie exemplaren. Het exemplaar, bestemd voor de Oostenrijkse gouverneur Karel van Lotharingen, is heden in bezit van de Koninklijke Bibliotheek Albert I te Brussel. De andere exemplaren bevinden zich in het Rijksarchief in Den Haag en het Kriegsarchiv te Wenen. De Ferrarisatlas had tot

---

<sup>5</sup> Loveniers, M., 2023.

doel een militaire kaart te zijn, waarbij de details niet de voornaamste zorg waren, maar eerder de algemene aanduiding van hagen, grachten, rivieren en gebouwstructuren.<sup>6</sup>



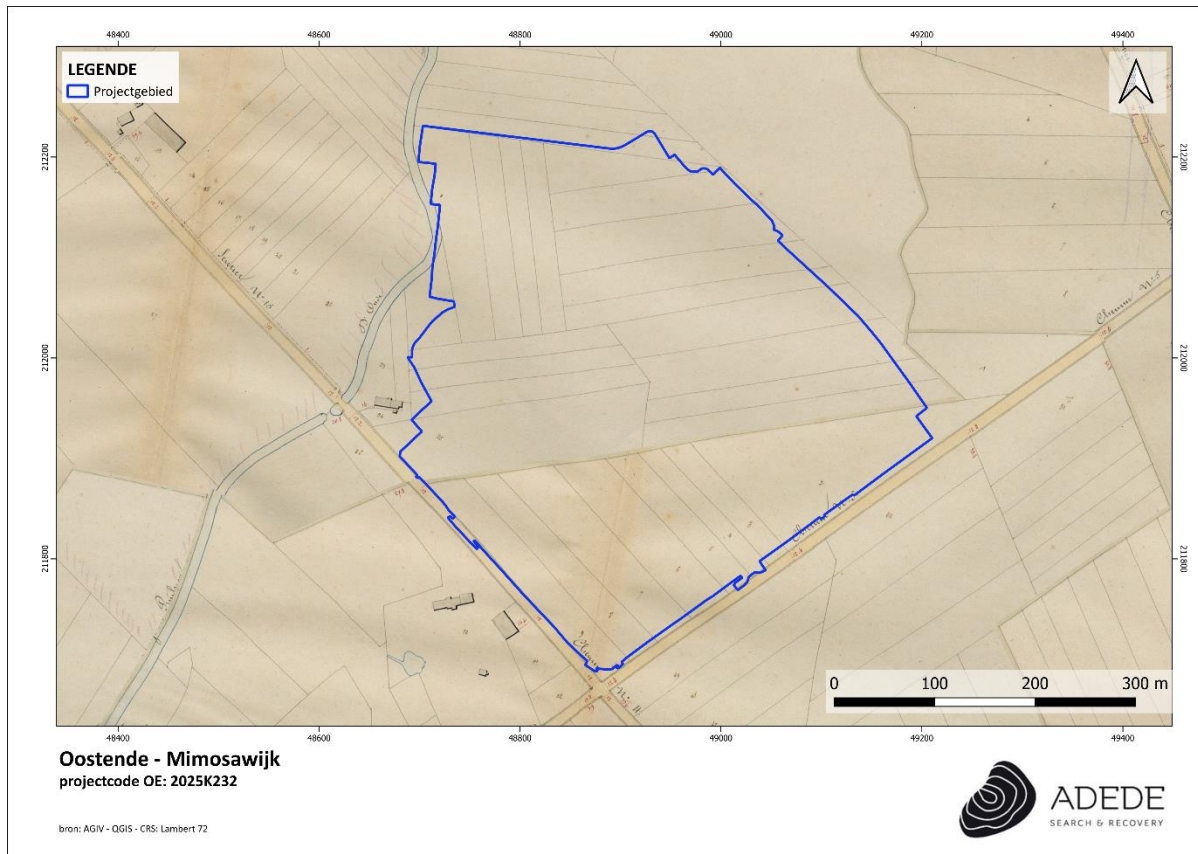
Figuur 11. Situering van het projectgebied op de kaart van Ferraris.

### 3.3.2.2 Atlas der Buurtwegen (1840)

De Atlassen der Buurtwegen werden opgemaakt in uitvoering de wet van 10 april 1841 met als doel ondubbelzinnig aan te duiden welke kleine wegen een openbaar karakter hadden. Er werd dus een inventarisatie gemaakt van alle "openbare" wegen en "private wegen met openbare erfdiensbaarheid". De atlas maakt een onderscheid in buurtwegen en voetwegen (sentiers). In de periode 1843-1845 werd per toenmalige gemeente een atlas opgemaakt, met uitzondering van een aantal stadskernen. Een atlas is samengesteld uit overzichtsplannen, detailplannen en tabellen. Overzichtsplannen zijn één of meerdere plannen van de betreffende atlasgemeente met aanduiding van de omtrekken van deelgebieden, die genummerd zijn; de nummering van de deelgebieden verwijst naar het nummer van het detailplan; de schaal waarin de overzichtsplannen zijn opgemaakt is meestal

<sup>6</sup> [http://www.ngi.be/Common/ferraris\\_nl.pdf](http://www.ngi.be/Common/ferraris_nl.pdf)

1/10.000. Detailplannen zijn meestal opgemaakt op kaartschaal 1/2.500; in enkele gevallen zijn ze opgemaakt op een andere schaal, bijvoorbeeld in stedelijke centra en buitengebieden). De tabellen die in de atlassen zijn opgenomen bevatten de wegkarakteristieken, het nummer van de buurtweg, de lengte, de oppervlakte ...-, tabellen van de eigenaars van de aangelande percelen, tabellen van grondinname.



Figuur 12. Situering van het projectgebied op de Atlas der Buurtwegen.

### 3.3.2.3 Topografische kaart van Vandermaelen (1846 – 1854)

Philippe Vandermaelen was een autodidact cartograaf die vanwege zijn eerdere verwezenlijkingen op vlak van cartografie vanaf 1831 nauw samenwerkte met de overheid. Aanvankelijk was zijn opdracht het karteren van de grenzen op basis waarvan de onderhandelingen gevoerd werden tussen België en Holland. Hij maakte van zijn bevoorrechte positie bij de overheid gebruik om de hand te leggen op de handgeschreven plannen van de gemeentelijke kadasters en verwierf ook de bestaande driehoeksmetingen. Hij stuurde zijn topografen uit naar de negen provincies om er de nodige opmetingen te doen en publiceerde twee topografische kaarten van België: de kaart op schaal

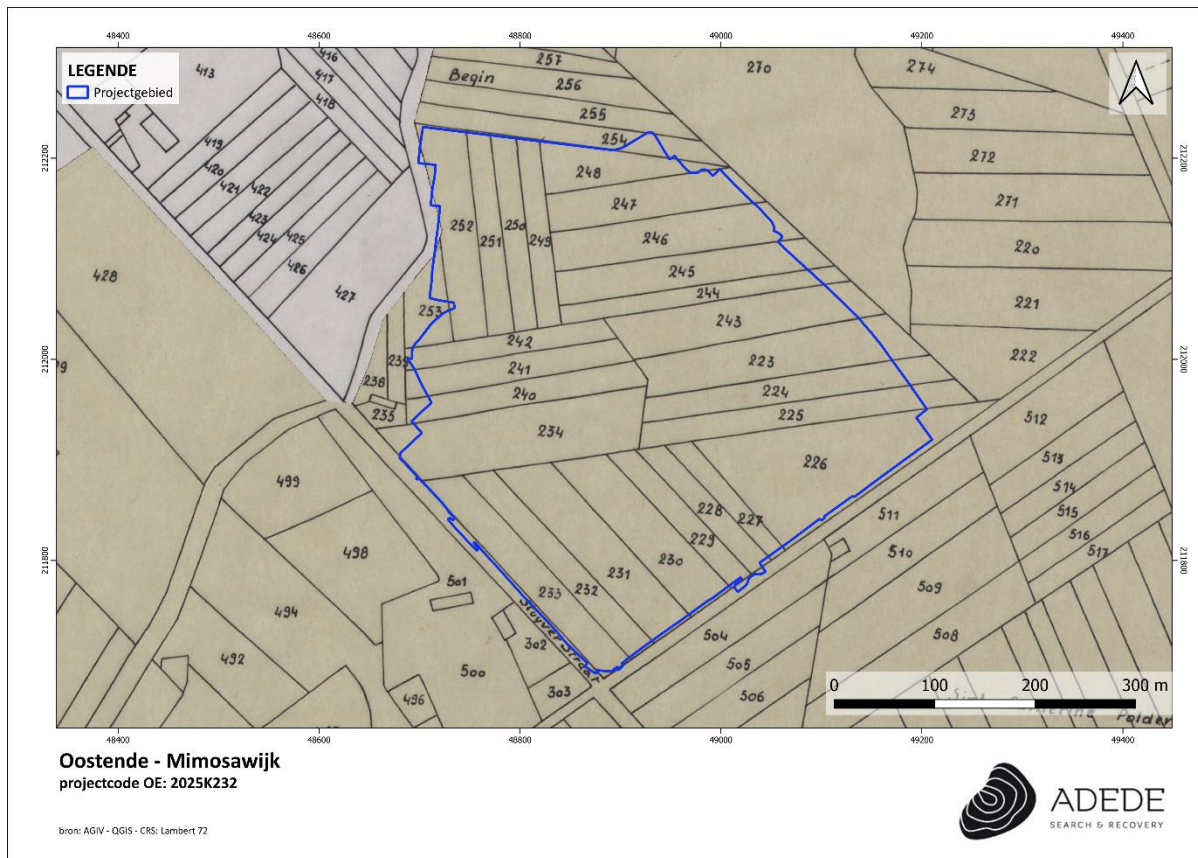
1:80.000 in 25 folio's – een meesterwerk van de lithografie – was volledig voltooid in 1853, terwijl de 250 folio's van de kaart op schaal 1:20.000 verschenen tussen 1846 en 1854.



Figuur 13. Situering van het projectgebied op de kaart van Vandermaelen.

### 3.3.2.4 Kaart van Popp (1842 – 1879)

De Popp-kaarten zijn een verzameling kadasterkaarten die in de 19de eeuw werden uitgegeven door de Brugse drukker-uitgever Philippe Chrétien Popp. Deze kaarten waren in feite een gecommmercialiseerde versie van het toenmalige kadaster van België en bevatten dus veel gegevens over perceelsindeling, maar zonder detailwerking.



Figuur 14. Situering van het projectgebied op de kaart van Popp.

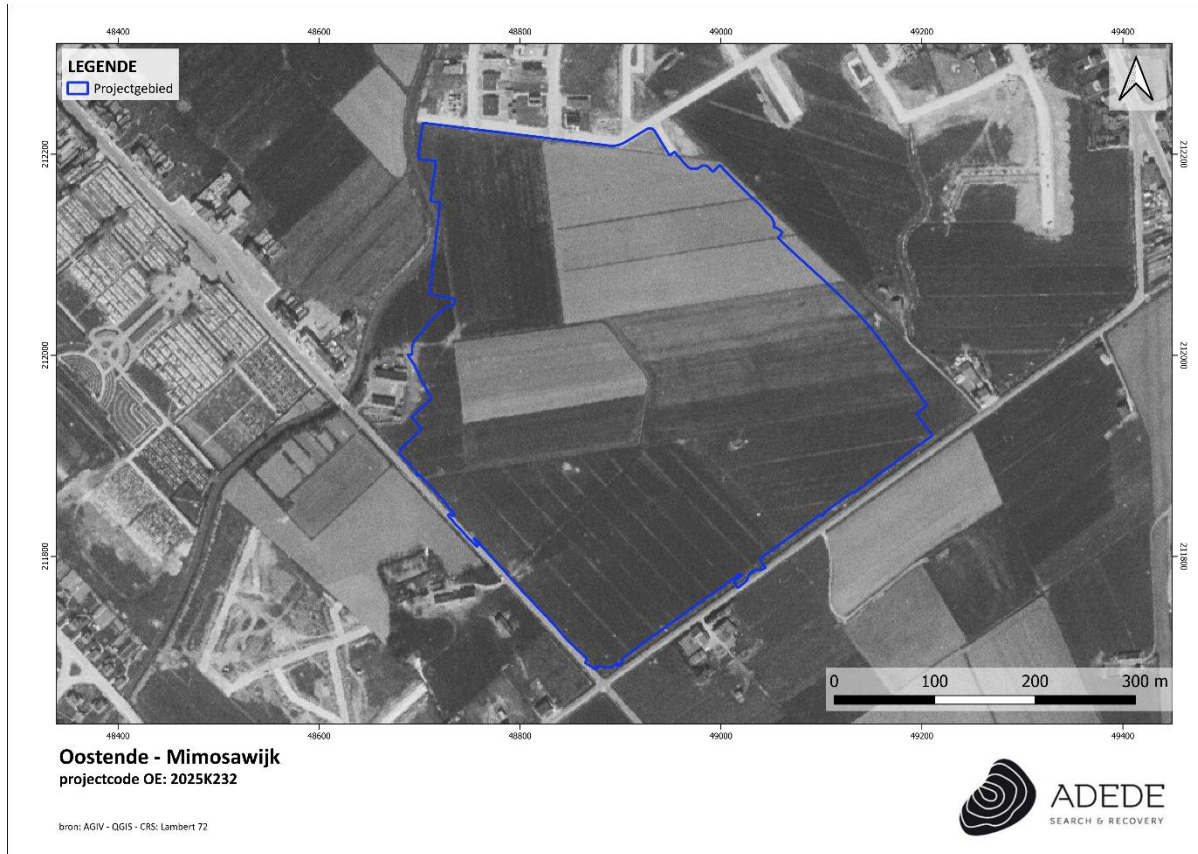
### 3.3.3 Luchtfoto's<sup>7</sup>

Op de luchtfoto van 1971 blijft binnen de projectcontouren de situatie zo goed als ongewijzigd en zijn de percelen in gebruik als akkerland. In de directe omgeving hebben wel grootschalige werken plaatsgevonden. Op de volgende luchtfoto is de realisatie van de Mimosawijk een feit. De Mimosawijk is een grote sociale woonwijk in de wijk Nieuwe Stad, ten noorden van Stene, tussen de Stuiverstraat, de Zilverlaan en de Guldensporenlaan. De Mimosawijk omvat ruim 500 woningen en werd gerealiseerd tussen 1977 (stratenaanleg) en 1983 (inhuldiging) door De Gelukkige Haard, een Oostendse sociale huisvestingsmaatschappij. In 1979-1981 bouwde de maatschappij in deze wijk 389 woningen en 254 gegroepede garages, in 1983 aangevuld met 124 appartementen, een ontmoetingscentrum en 5 winkels. Voor de aanleg werd volgens de huisvestingsmaatschappij inspiratie gezocht in een complex uit de buurt van Karlsruhe. Het is een parkwijk met kronkelende binnenpaden voor voetgangers en

<sup>7</sup> Loveniers, M., 2023.

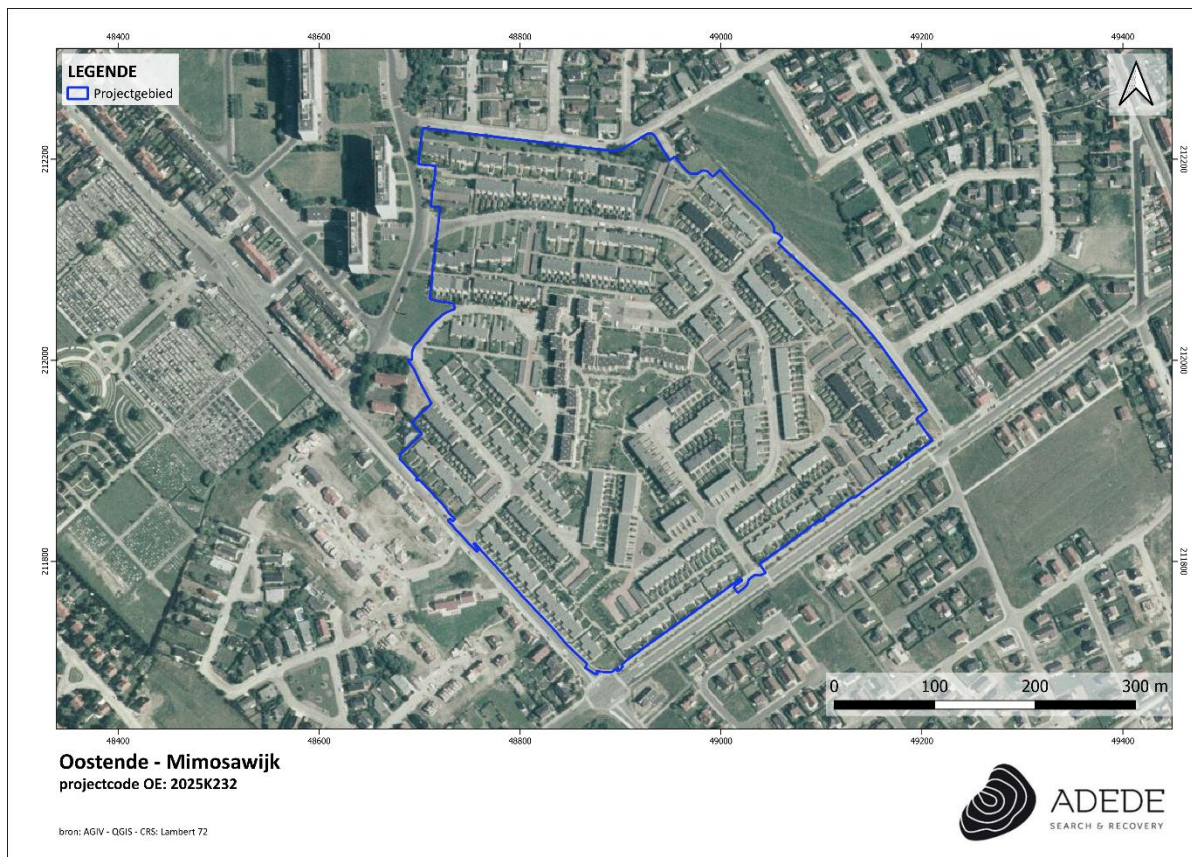
fietsen, en doodlopende straatjes met als middelpunt een centrale agora, gemeenschappelijk speelplein en parkeerplaats (Korenbloemstraat).

### 3.3.3.1 Luchtfoto 1971



Figuur 15. Situering van het projectgebied op de luchtfoto van 1971.

### 3.3.3.2 Luchtfoto 1979-1990



Figuur 16. Situering van het projectgebied op de luchtfoto van 1979-1990.

### 3.3.3.3 Luchtfoto 2024



Figuur 17. Situering van het projectgebied op de luchtfoto van 2024.

## 3.4 Archeologische situering van het projectgebied

### 3.4.1 Archeologische nota's en onderzoek in de omgeving

- In 2020 werd voor dit projectgebied al een archeologienota geschreven voor de renovatie van verschillende type woningen. Voor deze renovaties werden echter geen bodemingrepen uitgevoerd. Verder onderzoek werd dus niet als noodzakelijk geacht.<sup>8</sup>
- **6394**<sup>9</sup>: Voor de bouw van vier appartementsgebouwen met een totaal van 63 sociale wooneenheden en een gemeenschappelijke parkeergarage onder alle gebouwen aan de Karel Goetghebeurstraat in Oostende werd door Ghent Archaeological Team bvba een bureaustudie en landschappelijk bodemonderzoek uitgevoerd. Zij concludeerden dat het hele projectgebied

<sup>8</sup> Loveniers, M., 2023.

<sup>9</sup> Aluwé, K., Laloo, P., Vergrauwe, R., *Archeologienota Oostende Karel Goetghebeurstraat, Verslag van Resultaten, Ghent Archaeological Team, Bredene, 2018.*

tot aanzienlijke diepte is verstoord (gemiddeld >1 m) en dat enkel in een beperkte zone langs de noordelijke grens resten van een begraven (mogelijke Oudland-polder) bodem is bewaard gebleven.

- **10056, 10057, 10058 en 26590:**<sup>10</sup> Voor een projectgebied gelegen aan de Zilverlaan te Oostende, werd door Ruben Willaert nv een bureauonderzoek, landschappelijk bodemonderzoek, geofysisch onderzoek en een proefsleuven onderzoek uitgevoerd. De oudste sporen ter hoogte van het projectgebied Oostende Zilverlaan zijn vermoedelijk te dateren in de late middeleeuwen of het begin van. Aan de westelijke rand van het projectgebied werden sporen teruggevonden van bewoning in de vorm van baksteenbouw. In de vroegmoderne bouwvoor werden in het oosten van het plangebied twee inhumaties aangetroffen. De lichamen zijn afkomstig van een man van 19-21 jaar oud en een vrouw van 25-34 jaar oud en werden vermoedelijk tijdens het beleg van Oostende begraven (1601-1604). Van meer recente datum zijn tenslotte een bakstenen loopgravencomplex en de verbrokkelde restanten van een bunker uit de Tweede Wereldoorlog. Verder onderzoek in de vorm van een vlakdekkende opgraving werd aangeraden.
- **3368 en 4826:**<sup>11</sup> Ruben Willaert nv voerde aan de Schapenstraat te Oostende een bureaustudie, landschappelijk bodemonderzoek, een verkennend booronderzoek en een proefsleuvenonderzoek uit in het kader van de aanleg van een nieuwe sporthal. Er werd tijdens het bureauonderzoek en LBO vastgesteld dat er in de ondergrond een kustveenpakket aanwezig was op ca. 360 tot 385cm -mv waarin zich een archeologisch relevant niveau kon bevinden. Na het uitzeven van de stalen van het verkennend booronderzoek werd vastgesteld dat er geen enkel relevant artefact of ecofact aanwezig was in het veenpakket. De weinige sporen die werden aangetroffen ter hoogte van het plangebied tijdens het proefsleuvenonderzoek zijn te interpreteren als off site fenomenen die weinig meerwaarde bieden voor de archeologische of historische kennis van de lokale en ruimere omgeving. Er werd dan ook geen verder onderzoek geadviseerd.<sup>12</sup>
- **5585 en 9976:** Naar aanleiding van de omvorming van een boerderijsite met oorsprong in de 19de eeuw tot een cohousingproject werd deze archeologienota opgemaakt. Tijdens het proefsleuvenonderzoek werden een aantal sporen aangetroffen. De meest merkwaardige vondst is de fundering van een structuur uit WOII. Dit gebouw of deze barak was reeds gekend via de historisch-cartografische studie aan de hand van luchtfoto's uit WOII en gedetailleerd

---

<sup>10</sup> Verbeke, E., De Decker, S., Genbrugge, S., *Archeologienota Zilverlaan (Oostende, West-Vlaanderen), Verslag van Resultaten, Ruben Willaert restauratie en archeologie, Sint-Michiels-Brugge, 2018.*

<sup>11</sup> Verbeke, E., De Tollenaere, J., De Gryse, J., Thys, C., Van Goidsenhove, W., Willaert, A., *Nota Schapenstraat (Oostende, West-Vlaanderen), Verslag van Resultaten, Ruben Willaert restauratie en archeologie, Sint-Michiels-Brugge, 2017.*

<sup>12</sup> Erik Verbeke, Joren De Tollenaere, Janiek De Gryse, Clara Thys, Wouter Van Goidsenhoven, Aaron Willaert, 2017.

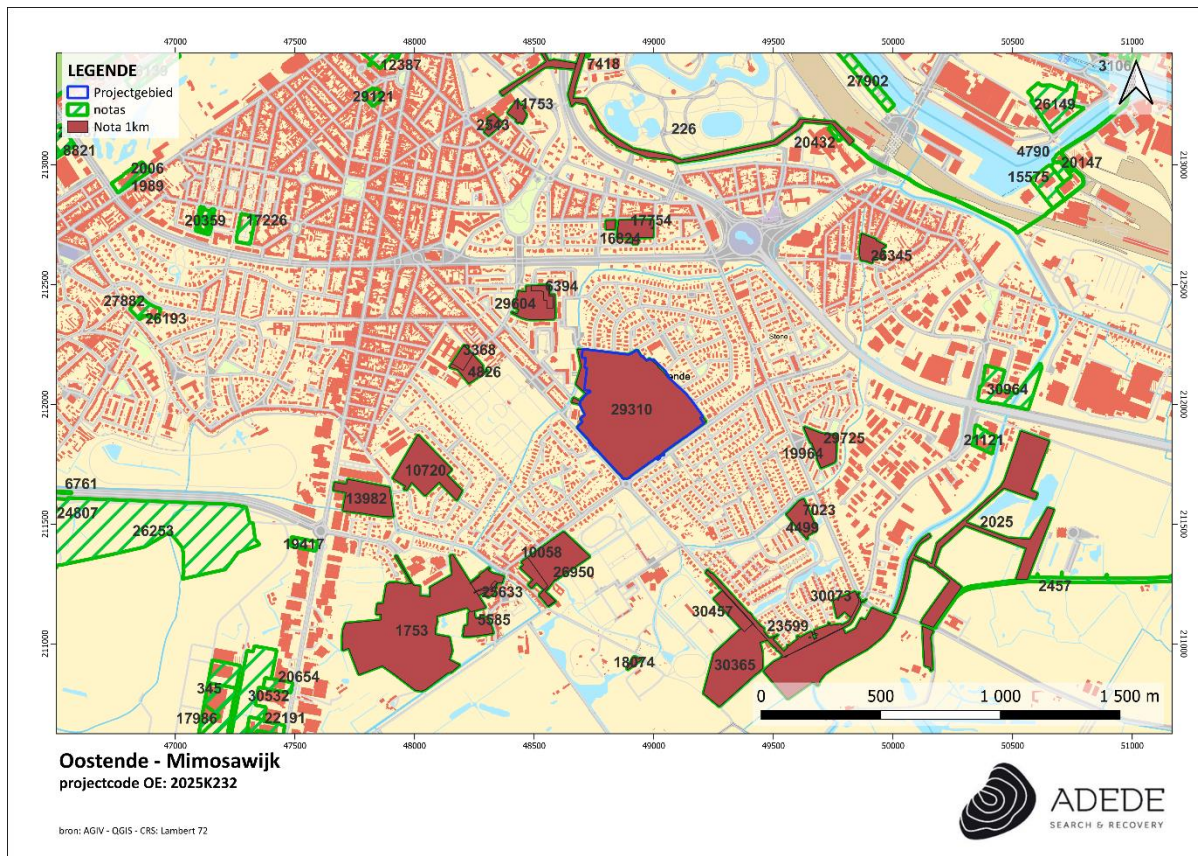
besproken in de bekrachtigde archeologienota. De aangetroffen restanten van deze structuur zijn funderingen van de bakstenen buitenmuur, centrale betonnen funderingen en de betonnen toegangsweg langs de zuidkant van dit gebouw. Deze structuur lag in een zone die sterk was verstoord door meer recente bodemingrepen. Deze omvat eveneens een ophoging van het loopoppervlak. Ten zuidwesten en zuidoosten van deze structuur werden in deze verstoorde zone ook jongere sporen (2de helft 20ste eeuw) aangetroffen. Ten slotte werd nog een grachtsegment aangetroffen die gezien de oriëntatie en diepte oorspronkelijk aansloot bij de bestaande gracht rond de pastorie aan de noordgrens. Deze gracht kan niet gedateerd worden door vondstmateriaal of op basis van historische kaarten. Wel bleek uit de luchtfoto uit 1944 dat deze gracht toen nog aanwezig was.<sup>13</sup>

- **25633 en 26692:** Naar aanleiding van de aanleg van een nieuw rietveld, nieuwe verharding en een nieuwe pomp werd deze archeologienota opgemaakt. Er werd een landschappelijk bodemonderzoek en een proefsleuvenonderzoek uitgevoerd. Tijdens het proefsleuvenonderzoek werden één complexe spoorcombinatie (mogelijks ontwateringsgreppel of oude perceelsgrens) en een gracht (perceelsgrens uit 1840) aangesneden. Daarnaast werden enkele keramiekfragmenten aangetroffen die gedateerd konden worden in de 12<sup>de</sup> tot midden 13<sup>de</sup> eeuw. Er werd geen verder onderzoek geadviseerd.<sup>14</sup>

---

<sup>13</sup> Vergrauwe, R. en Latoo, P., *Archeologienota Verslag van Resultaten, Oostende Stenedorpstraat 53, Ghent Archeological Team, Gent, 2019.*

<sup>14</sup> Willaert, A., Vergrauwe, R., *Archeologienota Sandershoeve (Oostende, West-Vlaanderen), Ruben Willaert Archeologie, Sint-Michiels-Brugge, 2023.*



Figuur 18. Situering van enkele archeologienota's in de omgeving van het projectgebied.

### 3.4.2 CAI Indicatoren<sup>15</sup>

Binnen de grenzen van het projectgebied zelf werd tot op heden geen archeologische vaststellingen gedaan. In de nabije omgeving werden in het verleden wel enkele archeologische sites aangetroffen en onderzocht.

Aan de hand van de besproken gekende archeologische vindplaatsen mag geconcludeerd worden dat het projectgebied binnen een zone ligt met een algemeen archeologisch potentieel. In totaal zijn er drie plaatsen rondom het projectgebied binnen een radius van 1km gekend waar vondsten uit de Romeinse periode zijn aangetroffen. De middeleeuwse periode in de omgeving is met negen locaties goed vertegenwoordigd. Daarnaast zijn er ook elf attestaties gekend waar post-middeleeuwse vondsten zijn aangetroffen waaronder drie met betrekking tot de wereldoorlogen in de 20ste eeuw. De resten van fort Sint-Clara situeren zich ten noordoosten van de Steense dorpskern en meer bepaald in de hoek die gevormd wordt door de Stuiverstraat en de Zilverlaan, net ten zuidwesten van huidige

<sup>15</sup> Loveniers, M., 2023.

projectgebied. De hoeve uit de 2de helft van de 18de eeuw (te zien op de kaart van Ferraris) werd gebouwd op de plaats van het fort Sint-Clara, een Spaans legerkamp tijdens het beleg van Oostende (1601-1604).

We kunnen besluiten dat de regio ten zuiden, zuidwesten en zuidoosten van de historische stadskern van Oostende wat sporen heeft opgeleverd uit de Romeinse tijd, middeleeuwen, nieuwe tijd en nieuwste tijd. Opvallend is dat de restanten vaak niet in situ werden aangetroffen. Dit is te wijten aan het onstabiele en dynamische landschap. Om deze reden wordt ook de kans op het treffen van restanten uit de steentijden zeer laag ingeschat.

Een deel van de archeologische vaststellingen, is bepaald aan de hand van veldkarteringen. Deze techniek kan een beeld weergeven over wat mogelijk in de ondergrond van het projectgebied aanwezig is maar biedt geen uitsluitel over de aard, uitgestrektheid, bewaringstoestand of de chronologische complexiteit van de site.

In de tabel hieronder wordt een niet-exhaustieve lijst weergegeven van de CAI-locaties in de buurt van het projectgebied.

CAI-melding	Locatie	Datering	Beschrijving
74037 <sup>16</sup>	10m ZW	16de eeuw	<p>St.-Clarafort opgetrokken in 1590. In 1620 werd het herwerkt of vervangen en tussen 1731 en 1751 werd het fort omgevormd tot een hoeve waarvan de naam St.-Clara bewaard bleef</p> <p>Het was een vierzijdig fort, uitgerust met bastions op de hoeken. Rond het fort werd een aarden wal opgeworpen waardoor automatisch een vestingsgracht ontstond. Fortengordel opgetrokken in kader van godsdienstoorlogen. De gordel van forten rond Oostende werd in 1600 ingenomen door Maurits van Nassau, maar onmiddellijk terug heroverd door de aartshertog albrecht</p> <p>Bij bouwactiviteiten konden archaeologica verzameld worden door A. De Gryse: rood aardewerk, steengoed en geel aardewerk</p>

<sup>16</sup> Inventaris Onroerend Erfgoed 2025: Fort Sint-Clara (S121) [online], <https://id.erfgoed.net/waarnemingen/74037> (geraadpleegd op 1 december 2025).

			Bij rioleringswerken gevonden: een puinlaag onder het maaiveld, die slechts plaatselijk een weinig aardewerk opleverde (rood aardewerk, steengoed)
988955 <sup>17</sup>	360m ZW	16 <sup>de</sup> -17 <sup>de</sup> eeuw	<p>Resten van een man van 19-21 en een vrouw van 25-34 jaar oud in ondiepe kuil zonder kist of grafoffers. Vermoedelijk slachtoffers van Beleg van Oostende (1601-1604)</p> <p>Ook bakstenen fundamenteen en vloerniveaus van herberg. Afgebrand en verlaten tijdens Beleg van Oostende. Tijdens beleg werd de regio onder water gezet, waardoor vondsten goed bewaard bleven.</p>
990243 <sup>18</sup>	440m ZW	19 <sup>de</sup> en 20 <sup>ste</sup> eeuw	<p>De site aan de Zilverlaan te Oostende kan, met uitzondering van de vermoedelijke perceelsgreppel uit de nieuwe tijd, geheel geplaatst worden in het kader van de Tweede Wereldoorlog. Er werden verscheidene structuren aangetroffen die kaders in de uitbouw van de Atlantikwall, meer bepaald de tweede linie hiervan, wellicht te dateren in 1943 gebaseerd op de beschikbare luchtfoto's. De structuur kadert in het <i>Widerstandsnest Wolf</i>. Er werden restanten van de uitbraak van een bunker van het type <i>Regelbau 630</i> aangetroffen en een bijhorend loopgravenstelsel uitgebouwd in beton en baksteen. De loopgraaf was waarschijnlijk overwelfd. Luchtfoto's tonen aan dat er wellicht nog een open gedeelte loopgraaf bestond op maaiveldniveau richting de ingang van de bunker. De loopgraven vertonen een lichte kromming ter bescherming van de soldaten. Er werden twee nissen geregistreerd die mogelijk dienden om passage makkelijker te maken en hypothetisch ook om verluchting en uitkijk te voorzien uit de</p>

<sup>17</sup> Inventaris Onroerend Erfgoed 2025: Zilverlaan I [online], <https://id.erfgoed.net/waarnemingen/988955> (geraadpleegd op 1 december 2025).

<sup>18</sup> Inventaris Onroerend Erfgoed 2025: Zilverlaan II [online], <https://id.erfgoed.net/waarnemingen/990243> (geraadpleegd op 2 december 2025).

			<p>loopgraaf. Op de bodem was een duidelijk systeem van afwatering voorzien, hoewel het oorspronkelijk vloerniveau mogelijk niet was bewaard.</p>
984629 <sup>19</sup>	530m ZW	Late Middeleeuwen tot Vroegmoderne periode, WO II	<p>Met deze opgraving werd het 15de en 16de-eeuwse dorp Stene onderzocht. Enkele oudere kuilen en een brede gracht worden gedateerd tussen 1450 en 1550. Het plangebied situeert zich op een zone waar het dorp door een brede, vermoedelijk dorps-begrenzende greppel, toegang heeft naar het meer oostelijk gelegen hinterland. Een leeflaag ontwikkelde zich binnen het plangebied waarin nederzettingsafval zich accumuleerde. De sporen, pakketten en aangetroffen vondsten duiden op veeteelt en akkerbouw maar mogelijks ook op andere activiteiten zoals baksteenproductie en selnering: het winnen van zout uit veen. Voor het beleg van Oostende (na 1585) vond een bewoningsuitbreiding plaats door de bouw van twee bakstenen gebouwen waarin verschillende wafelijzers en aardewerk is teruggevonden. Meeste vondsten indiceren dat één van de gebouwen diende als herberg. Er komt een einde aan deze bewoning na het beleg van Oostende (1601-1604) waarbij de gebouwen afbranden en verlaten worden.</p> <p>Tijdens de Tweede Wereldoorlog wordt een loopgravencomplex aangelegd rond Stene die verschillende geschutstellingen verbindt met schuilbunkers. Een van de bakstenen loopgraven loopt dwars door het plangebied en heeft de 16de-eeuwse bewoningssporen lokaal vernield. Ook de onderkant van een logistiek gebouw werd</p>

<sup>19</sup> Inventaris Onroerend Erfgoed 2025: Zilverlaan Partim1 [online], <https://id.erfgoed.net/waarnemingen/984629> (geraadpleegd op 2 december 2025).

			opgegraven. Net na de oorlog werden deze structuren deels uitgebroken en dichtgesmeten. Uit de dichtgesmeten stukken is veel vondstmateriaal gerecupereerd zoals vaatwerk, bouw materiaal en een geweer. Het vondstmateriaal dateert deel uit de Tweede Wereldoorlog maar ook uit de periode erna.
76847 <sup>20</sup>	550m ZW	WO II	Loopgraven en schuilputten die deel uit maakten van Batterij Stene. De loopgraven werden kort na WO II gedempt.
74020 <sup>21</sup> Archeologische opgraving	650m ZW	Middeleeuwen 16 <sup>de</sup> eeuw	Molen: aanvankelijk in hout opgetrokken, later in steen, twee verdiepingen, onderaan een oliemolen, boven een korenwindmolen met twee maalstoelen Vondsten: - oliestenen: steen van ecausines - laatmiddeleeuws grijs aardewerk - laat- of postmiddeleeuws rood aardewerk - steengoed - postmiddeleeuws oxiderend gebakken aardewerk met glazuur
74035 <sup>22</sup> Archeologische opgraving	670m ZW	Romeinse tijd  Late middeleeuwen  Nieuwe tijd	Parochiekerk Sint-Anna: De opgraving in de Sint-Annakerk bracht vele interessante sporen aan het licht, opvallend is hoe iedere werkput verschillend was zoals de bakstenen structuren in WP1. De twee veldstenen massieve muren in de zuidbeuk waren zeker onverwachts aangezien de noordbeuk als het oudste gedeelte werd beschouwd. Ook de twee 14de-eeuwse grafstenen in de noordbeuk zijn uitzonderlijk. De resultaten hebben echter geen volledige duiding gebracht in de bouwchronologie van de Sint-Annakerk, maar eerder bevestigd in zijn complexiteit.

<sup>20</sup> Inventaris Onroerend Erfgoed 2025: Brugstraat-Batterij Stene [online], <https://id.erfgoed.net/waarnemingen/76847> (geraadpleegd op 1 december 2025).

<sup>21</sup> <https://id.erfgoed.net/waarnemingen/74020>

<sup>22</sup> <https://id.erfgoed.net/waarnemingen/74035>

Het historisch kaartmateriaal met voornamelijk de 18de-eeuwse voorstellingen van een kruiskerk komen niet overeen met de bouwchronologie. Door het weinig vondstmateriaal, de kans op oudhouteffect bij de C14-dateringen en de onzekerheid bij het dateren op basis van baksteenformaten, maken dat de archeologische structuren niet betrouwbaar genoeg konden gedateerd worden. Er is geen overlap in datering tussen de veldstenenkerk (1290-1410 na Chr.) op basis van een C14-datering met de datering van de noordbeuk (1253) gegeven door Robrecht De Beaucourt de Noortvelde. Werd een bakstenen noordbeuk naast de veldstenen kerk gebouwd, zonder deze eerst af te breken? Is de C14-datering fout of eerder De Beaucourt de Noortvelde zijn fasering van de drie beuken? Ook bepaalde structuren binnen de zuidbeuk kunnen eind 14de - 15de-eeuws gedateerd worden, terwijl een bakstenen zuidbeuk pas in 1624-25 zou zijn aangebouwd.

In WP4 in de noordbeuk werd onmiddellijk op twee massieve 14de-eeuwse grafstenen uit Doornikse kalksteen gestoten. De meest noordelijke grafsteen behoorde toe aan een ridder en is beduidend groter en beter bewaard dan de naastliggende grafsteen gewijd aan een vrouw met haar 2 kinderen, een jongen en een meisje. De ridder van den Stenne is historisch niet gekend en er is ook geen feodale entiteit te Stene.

Ondanks aanpassingen aan het kerkhof en latere begravingen, waren de drie skeletten in de buitensleuf (WP7) aan de zuidkant van de kerk goed bewaard. Waarschijnlijk doordat ze eeuwenlang

			<p>onder een paadje langs de kerk lagen. De grond was tevens natter dan de opvullingslagen binnen de kerk. Deze kistbegravingen dateren eerder uit de 14de - 15de eeuw op basis van het aangetroffen aardewerk en een mijtje.</p> <p>Binnen de kerk werden twee niet verstoorde kistgraven aangetroffen, vermoedelijk eerde 17de-18de-eeuws</p>
988833 <sup>23</sup>	680m ZW	13 <sup>de</sup> en 14 <sup>de</sup> eeuw, 20 <sup>ste</sup> eeuw	<p>Het effectief aangetroffen grondsporenbestand is samengesteld uit zes grondsporen. Twee contexten zijn met zekerheid als jongantropogene dempingspakketten te interpreteren op basis van associatief vondstmateriaal, en op basis van hun ruimtelijke dimensies in relatie tot het geaccidenteerde terrein aan het maaiveld.</p> <p>De overige grondsporen betroffen vnl. greppel- en grachtsegmenten. Lineaire grondsporen SC1 en SC5 constitueren één complexe spoorcombinatie (spoorassociatie) doorheen twee werkputten op basis van een gelijklopend verloop. De greppel is niet te vereenzelvigen met een perceelgrens op historisch kaartmateriaal. Het betreft mogelijk een eenvoudige ontwateringsgreppel, of de context definieert een grens ouder dan kaartmateriaal kan aantonen.</p> <p>De gracht aangetroffen in de westelijke hoek van WP2 is op dezelfde manier als SC1 en SC5 te projecteren op historisch kaartmateriaal. De gracht beschrijft een hoek. De confrontatie tussen realiteit en georeferentiebeperkingen van kaarten maakt een interpretatie mogelijk als hoek van een voormalige perceelgrens d.d. 1840. Anderzijds plaatsen we de gracht, op basis van associatief</p>

<sup>23</sup> Inventaris Onroerend Erfgoed 2025: Sandershoeve [online], <https://id.erfgoed.net/waarnemingen/988833> (geraadpleegd op 2 december 2025).

			vondstmateriaal, in de 13e-14e eeuw. In dat geval hebben we te maken met de afbakening van een erf of artisanale zone niet zichtbaar op kaartmateriaal.
<b>988285<sup>24</sup></b>	810m ZW	WO II	Tijdens het proefsleuvenonderzoek werden een aantal sporen aangetroffen. De meest merkwaardige vondst is de fundering van een structuur uit WO II. Dit gebouw of deze barak was reeds gekend via de historisch-cartografische studie aan de hand van luchtfoto's uit WO II en gedetailleerd besproken in de bekrachtigde archeologienota. De aangetroffen restanten van deze structuur zijn funderingen van de bakstenen buitenmuur, centrale betonnen funderingen en de betonnen toegangsweg langs de zuidkant van dit gebouw. Deze structuur lag in een zone die sterk was verstoord door meer recente bodemingrepen. Deze omvat eveneens een ophoging van het loopoppervlak. Ten zuidwesten en zuidoosten van deze structuur werden in deze verstoorde zone ook jongere sporen (2de helft 20ste eeuw) aangetroffen. Ten slotte werd nog een grachtsegment aangetroffen die gezien de oriëntatie en diepte oorspronkelijk aansloot bij de bestaande gracht rond de pastorie aan de noordgrens. Deze gracht kan niet gedateerd worden door vondstmateriaal of op basis van historische kaarten. Wel bleek uit de luchtfoto uit 1944 dat deze gracht toen nog aanwezig was.
<b>216289<sup>25</sup></b> <b>Metaaldetectie</b>	850m ZW	20 <sup>ste</sup> eeuw	2 restanten kogelhuls WOI kogel WOI, zaklood, stuk van bestek (lepel,vork?) en een onleesbare munt, 1 schrapnel (Ioden bol).

<sup>24</sup> Inventaris Onroerend Erfgoed 2025: Stenedorpstraat [online], <https://id.erfgoed.net/waarnemingen/988285> (geraadpleegd op 2 december 2025).

<sup>25</sup> <https://id.erfgoed.net/waarnemingen/216289>

<p><b>74021<sup>26</sup></b>  <b>Archeologische veldkartering</b></p>	<p>850m ZW</p>	<p>Romeinse tijd,  Late  middeleeuwen</p>	<p>RT: Bij prospectie werd gevonden:</p> <ul style="list-style-type: none"> <li>- Belgische waar (terra nigra)</li> <li>- gevernist aardewerk</li> <li>- kruikwaar</li> <li>- fijn grijs aardewerk gemaakt op een draaischijf</li> <li>- kustaardewerk</li> </ul> <p>afkomstig uit verspoelingen en afdekkingen, niet in situ, te dateren tussen 2de en het midden van de 3de eeuw.</p> <p>LM: Bij prospectie werden gevonden:</p> <ul style="list-style-type: none"> <li>- laatmiddeleeuws grijs aardewerk</li> <li>- laat- of postmiddeleeuws rood aardewerk</li> </ul> <p>Het gaat om intrusief bemestingsmateriaal.</p>
<p><b>224515<sup>27</sup></b>  <b>Archeologisch vooronderzoek met ingreep in de bodem</b></p>	<p>510m ZO</p>	<p>/</p>	<p>Geen vondsten of sporen gevonden</p>
<p><b>210828<sup>28</sup></b>  <b>Archeologisch vooronderzoek met ingreep in de bodem</b></p>	<p>510m ZO</p>	<p>Romeinse tijd,  Late  middeleeuwen,  Nieuwe tijd</p>	<p>RT: verlandingshorizonten, zonder archeologische sporen of resten.</p> <p>LM: Concentratie aan sporen behorend tot een laatmiddeleeuws erf met baksteenbouw. Bij dit erf horen enkele grachten, afvalkuilen, greppels en een waterput. In een aantal kuilen en grachten werd hoogversierd aardewerk aangetroffen.</p> <p>NT: bakstenen funderingen van een boerderij, die al bestond in de 18e eeuw. Het huis werd afgebroken in de jaren 1960.</p>

<sup>26</sup> <https://id.erfgoed.net/waarnemingen/74021>

<sup>27</sup> <https://id.erfgoed.net/waarnemingen/224515>

<sup>28</sup> <https://id.erfgoed.net/waarnemingen/210828>

<p><b>211449<sup>29</sup></b>  <b>Archeologische opgraving</b></p>	780m ZO	<p>Volle          middeleeuwen,          Late          middeleeuwen</p>	<p>VM: 2 haaks op elkaar georiënteerde greppels.          LM: Restanten van een rechthoekige tot semi-circulaire walgracht, met een buitendiameter van ca 33m en een breedte van ca. 6,5m. systematisch ingeplant systeem van brede, parallelle grachten, en nw-zo georiënteerd wegtracé, geflankeerd door greppels. clusters zandwinningskuilen. Omvangrijk hoevedomein. Centrum was een rechthoekig bakstenen gebouw, en drie bijgebouwen.</p>
<p><b>74034<sup>30</sup></b>  <b>Archeologische veldkartering</b></p>	810m ZO	<p>Late          middeleeuwen</p>	<p>Hoeve De Lange Schuure: Het gaat om een site met walgracht waarvan de enkelvoudige woonzone met brede walgracht is omgeven. Er zijn sporen van het hergraven van de walgracht. De walgracht is ten dele bewaard als depressie in aangrenzende akkerland. Momenteel zijn de gebouwen veranderd, mogelijk in het verleden ook al wijzigingen ondergaan. Oudste cartografische bron gaat terug tot 1750. Bewoning loopt uiteindelijk door tot op heden.</p>
<p><b>158557<sup>31</sup></b>  <b>Historische studie</b></p>	910m N	16 <sup>de</sup> eeuw	<p>Maria-Hendrikapark: De vage omtrekken van een bastion en een ravelijn van de vesting Oostende zijn herkenbaar in het Maria-Hendrikapark. Er kunnen nog restanten waargenomen worden ter plaatse.</p> <p>In 1596 is de stad volledig omringd met bastions en voorwerken. In de 17de eeuw wordt de stad heropgebouwd en voorzien van een aarden omwalling met 11 bastions. Er worden op dit moment aan de duinengordel extra buitenwerken opgeworpen (ravelijnen en lunetten). Na 1782 wordt de vesting Oostende ontmanteld. Pas in 1803 starten opnieuw vestingswerken. De fronten</p>

<sup>29</sup> <https://id.erfgoed.net/waarnemingen/211449>

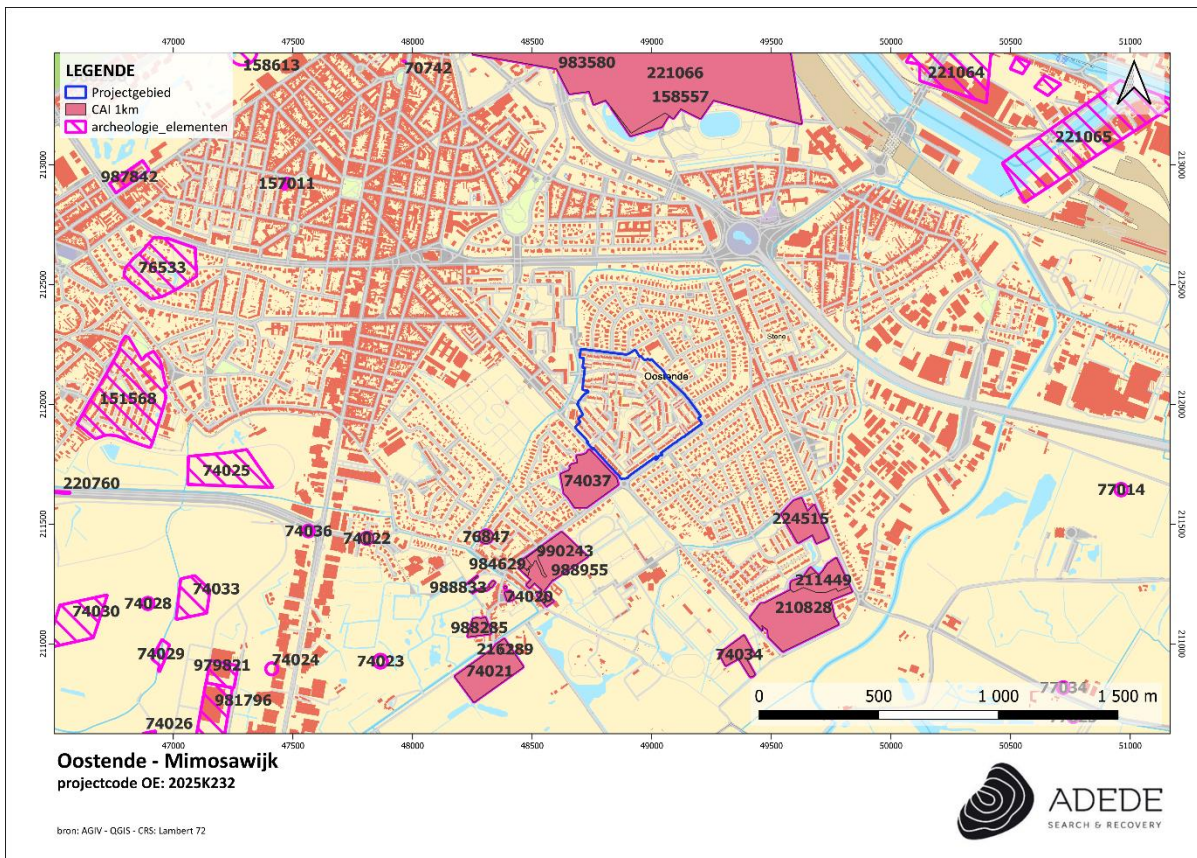
<sup>30</sup> <https://id.erfgoed.net/waarnemingen/74034>

<sup>31</sup> <https://id.erfgoed.net/waarnemingen/158557>

			worden opnieuw in staat gesteld en aan de zuidzijde worden nieuwe fronten gebouwd.
221066 <sup>32</sup> Cartografische studie	910m N	Nieuwe tijd	Stadsomwalling rond Oostende zoals ze in de negentiende eeuw nog aanwezig was.
74022 <sup>33</sup>	980m ZW	9 <sup>de</sup> tot 14 <sup>de</sup> eeuw	<p>Bij prospectie werd gevonden:</p> <p>volle middeleeuwen:</p> <ul style="list-style-type: none"> <li>- Badorf aardewerk</li> <li>- Paffrath-aardewerk</li> <li>- roodbeschilderd aardewerk</li> <li>- geglad aardewerk</li> <li>- onbepaalde groep aardewerk</li> <li>- vroeg reducerend gebakken aardewerk</li> <li>- groep overgang tussen vroeg reducerend gebakken aardewerk en laatmiddeleeuws grijs aardewerk</li> </ul> <p>late middeleeuwen:</p> <ul style="list-style-type: none"> <li>- laatmiddeleeuws grijs aardewerk</li> <li>- laat- of postmiddeleeuws rood aardewerk</li> </ul> <p>Het materiaal is mogelijk in verband te brengen met verdwenen bewoning.</p> <p>volle middeleeuwen</p> <p>veel scherven tussen 9de en 12de eeuw te plaatsen, andere in 11de tot 1ste helft van de 13de eeuw</p> <p>late middeleeuwen:</p> <p>14de - 15de eeuw</p> <p>mogelijk dus bewoning ruim te dateren tussen 9de en 14de eeuw</p>

<sup>32</sup> <https://id.erfgoed.net/waarnemingen/221066>

<sup>33</sup> *Inventaris Onroerend Erfgoed 2025: Pensjagersstraat (S30)* [online], <https://id.erfgoed.net/waarnemingen/74022> (geraadpleegd op 2 december 2025).



Figuur 19. Situering van enkele CAI locaties in de omgeving van het projectgebied.

## 4 Besluit

---

In het kader van de aanvraag tot een omgevingsvergunning voor de uitbraak van oude en aanleg van nieuwe riolering, de heraanleg van wandelpaden, groenzones met wadi en parkeerzones in Oostende, werd door ADEDE BVBA een bureaustudie uitgevoerd in het kader van het opstellen van een archeologische nota met uitgesteld traject.

Het doel van dit onderzoek is driedelig. Allereerst wordt op basis van de beschikbare informatie nagegaan of er archeologische resten te verwachten zijn op het terrein. Vervolgens wordt nagegaan hoe goed deze archeologische resten bewaard zijn en in hoeverre ze bedreigd zijn door de geplande bouwwerken. Ten slotte wordt nagegaan wat het potentieel tot kennisvermeerdering is. Op basis van beschikbare en geraadpleegde bronnenmateriaal kon binnen het bureauonderzoek de aan- of afwezigheid van een archeologische site of relevante archeologische overblijfselen binnen de contouren van het onderzoeksgebied niet met zekerheid worden aangetoond. Wel is het mogelijk een archeologische verwachting naar voor te schuiven ten einde een antwoord te kunnen bieden op de gestelde onderzoeksvragen.

### 4.1 Bevindingen bureauonderzoek

Het projectgebied bevindt zich in de polders. Voor wat betreft de topografie zijn we aangewezen op het Digitaal Hoogtemodel Vlaanderen II (DHM VII – 1m resolutie). Op ruimere schaal komt duidelijk tot uiting dat het projectgebied zich bevindt in het stedelijk gebied van Oostende dat zich op een hogere positie in het landschap bevindt dan de omliggende polders. Het projectgebied zelf is over het algemeen redelijk vlak met een TAW-waarde tussen 3,5 en 5m TAW. In het midden van het projectgebied is een kleine ophoging waar te nemen met een hoogte van 5,20m TAW.

Het projectgebied is gelegen in het IJzerbekken. Er zijn veel naamloze waterlopen aanwezig rondom het projectgebied met in het westen de Provinciegeleed vlak aan de contouren.

Op de bodemtype kaart staan verschillende delen van het projectgebied gekarteerd bij x verschillende bodemtypes:

- **h.G3:** Heterogeen gereduceerd materiaal, in zeer lage geulen gelegen. Bodemserie G, n.l. 'geulgronden' zijn zee-afzettingen uit de 17de en 18de eeuw, die rusten op oudere poldersedimenten. Het bodemtype G3 bestaat uit heterogeen gereduceerd materiaal, in zeer lage geulen gelegen.
- **h.K1:** Zwarte bruine klei, op minder dan 60 cm diepte rustend op een storende laag van oudere polderafzettingen. Bodemserie K, n.l. kleiplaatgronden zijn zee-afzettingen uit de 17de en

18de eeuw, die rusten op oudere poldersedimenten. Het bodemtype K1 bestaat uit zware bruine klei, rustend op minder dan 60 cm diepte op een storende laag van oudere polderafzettingen.

- **h.K2:** Zware bruine klei, tussen 60 en 100 cm diepte rustend op een storende laag van oudere polderafzettingen. Bodemserie K, n.l. kleiplaatgronden zijn zeeafzettingen uit de 17de en 18de eeuw, die rusten op oudere poldersedimenten. Het bodemtype K2 bestaat uit zware bruine klei die tussen 60 en 100 cm diepte rust op een storende laag van oudere polderafzettingen.
- **h.K3:** Zware bruine klei, meer dan 100 cm. Bodemserie K, n.l. kleiplaatgronden zijn zeeafzettingen uit de 17de en 18de eeuw, die rusten op oudere poldersedimenten. Het bodemtype K3 bestaat uit zware bruine klei, rustend op meer dan 100 cm diepte op een storende laag van oudere polderafzettingen.
- **OB:** Soms wordt het bodemprofiel door het ingrijpen van de mens gewijzigd of vernietigd (kunstmatige gronden). De bodems in de bebouwde zone (OB) zijn daar een voorbeeld van.

Op de westelijke rand van het projectgebied is een hoeve gelegen, op de kruising van de Stuiverstraat en de Dode Kreek/Provinciegeleed, waarvan de Guldensporenlaan het tracé gr.m. volgt. Op onderstaande kaart gekarteerd als hoeve met één volume en aangelegde omhaagde moestuin. De hoeve is vastgesteld als erfgoedobject maar heeft geen erfgoedwaarde meer. De erfgoedwaarden waarom het object opgenomen was in de inventaris, zijn niet meer aanwezig door sloop. De rest van het projectgebied is onbebouwd. Een deel is in gebruik als akker, de rest is braakliggend of in gebruik als weide. Het Provinciegeleed stroomt net ten westen van het projectgebied richting Oostende. Ten zuidwesten en zuidoosten vormen voorlopers van de Stuiverstraat en Zilverlaan respectievelijk de grens van het projectgebied. Aan de overkant van de Stuiverstraat is de hoeve op de plaats van het voormalige Sint-Clara fort gekarteerd. Op de Atlas blijft de situatie onveranderd. De hoeve in het westen lijkt wel reeds te zijn verbouwd. Het projectgebied is eveneens opgedeeld in een talrijk langwerpige percelen waarvan de zuidoostelijke genummerd zijn van 2 tot 9. Op de kaart van Vandermaelen is bovenstaande situatie zo goed als ongewijzigd. Echter is er nu een onbenoemde weg dat het noordwesten van het projectgebied doorkruist. De inplanting van de wegen en de perceelindeling op de Popp-kaart uit 1842-1879 komen bijna volledig overeen met de Atlas der Buurtwegen met dat verschil dat alle percelen nu genummerd zijn.

Op de luchtfoto van 1971 blijft binnen de projectcontouren de situatie zo goed als ongewijzigd en zijn de percelen in gebruik als akkerland. In de directe omgeving hebben wel grootschalige werken plaatsgevonden. Op de volgende luchtfoto is de realisatie van de Mimosawijk een feit. De Mimosawijk is een grote sociale woonwijk in de wijk Nieuwe Stad, ten noorden van Stene, tussen de Stuiverstraat,

de Zilverlaan en de Guldensporenlaan. De Mimosawijk omvat ruim 500 woningen en werd gerealiseerd tussen 1977 (stratenaanleg) en 1983 (inhuldiging) door De Gelukkige Haard, een Oostendse sociale huisvestingsmaatschappij. In 1979-1981 bouwde de maatschappij in deze wijk 389 woningen en 254 gegroepeerde garages, in 1983 aangevuld met 124 appartementen, een ontmoetingscentrum en 5 winkels. Voor de aanleg werd volgens de huisvestingsmaatschappij inspiratie gezocht in een complex uit de buurt van Karlsruhe. Het is een parkwijk met kronkelende binnenpaden voor voetgangers en fietsen, en doodlopende straatjes met als middelpunt een centrale agora, gemeenschappelijk speelplein en parkeerplaats (Korenbloemstraat).

#### **4.2 Archeologische verwachting**

Concreet kunnen we voor de verwachting van archeologische sporen/restanten het volgende stellen. Voor steentijden is de verwachting zeer laag gezien de ligging van het projectgebied in de kustvlakte. Volgens de bureaustudie is het projectgebied minstens sinds de 18<sup>e</sup> eeuw in gebruik geweest als akker- en weideland. Door een tekort aan bronnen hebben we voor vroegere periodes weinig uitsluitel over de mogelijke activiteiten op het projectgebied. Gezien de CAI-vondsten in de buurt kunnen we echter wel nog steeds een algemene verwachting vooropstellen voor de metaaltijden, middeleeuwen en postmiddeleeuwse periode. Bijzondere aandacht gaat hierbij uit naar sporen/vondsten met betrekking tot veenwinning gedurende deze perioden alsook oorlogsresten uit de tijd van het beleg van Oostende alsook de wereldoorlogen in de 20<sup>ste</sup> eeuw.

#### **4.3 Impact geplande werken**

Binnen het projectgebied worden grote aanpassingen gepland. Doorheen de hele site plant men de aanleg van een nieuw rioleringsstelsel, voornamelijk onder de bestaande wegenissen. Hiervoor dient de oude riolering verwijderd te worden, waarbij de nieuwe riolering de plaats van de oude kan innemen. De diepte van de bestaande/geplande riolering varieert sterk doorheen de site. In de buurt van de kreek (in het westen) liggen deze leidingen tot 3m diep, terwijl deze op het grootste deel van de site 1,5-2m diep liggen. Aangezien deze oude leidingen al aanwezig zijn, kunnen we ervan uitgaan dat deze zones sterk verstoord zijn. Daarnaast worden ook nutsleiding aangelegd, die de omringende percelen verbinden met de nieuwe riolering. Aangezien de percelen zich echter dicht bij de geplande rioleringen bevinden, zullen deze geen grote afstanden bedragen, waardoor de impact op de bodem relatief beperkt blijft.

De wegen die hierbij verwijderd worden, worden opnieuw aangelegd in waterdoorlatende betonstraatstenen, met een diepte van ca. 55cm. Ook de voetpaden worden opnieuw aangelegd in gewassen betonstraatstenen met een diepte van ca. 35cm. In sommige straten worden naast de

rijvakken ook parkeervakken voorzien. Deze komen op dezelfde diepte als de wegenis. Tussen het voetpad en de wegenis van de Lotusbaan wordt een watertuin met een diepte van 70cm aangelegd. De geplande wandelpaden krijgen een diepte van ca. 30cm, waarbij de aangrenzende goot nog iets dieper zal komen. De geplande parkeerzones worden ook opnieuw aangelegd, waarbij een diepte van 55cm verwacht kan worden. De parkeerplaatsen zelf krijgen een diepte van 60cm. Het fietspad aan de Lotuslaan krijgt ook een diepte van 60cm en zal uit cementbetonverharding bestaan.

Daarnaast plant men om binnen het projectgebied heel wat nieuwe groenzones aan te leggen, voornamelijk rond de op te breken verharding, wegen, paden, garages, etc. Hierbij zullen meerdere wadi aangelegd worden, verspreid over het hele gebied, met een storingsdiepte van ca. 50cm.

Bij de uitvoering van deze werken wenst de projectleider om zo weinig mogelijk bomen te rooien. De kreek ten westen van de site wordt niet behandeld binnen deze werken.

#### **4.4 Afweging noodzaak vervolgonderzoek**

Concreet kunnen we voor de verwachting van archeologische sporen/restanten het volgende stellen. Voor steentijden is de verwachting zeer laag gezien de ligging van het projectgebied in de kustvlakte. Volgens de bureaustudie is het projectgebied minstens sinds de 18<sup>e</sup> eeuw in gebruik geweest als akker- en weideland. Door een tekort aan bronnen hebben we voor vroegere periodes weinig uitsluitel over de mogelijke activiteiten op het projectgebied. Gezien de CAI-vondsten in de buurt kunnen we echter wel nog steeds een algemene verwachting vooropstellen voor de metaaltijden, middeleeuwen en postmiddeleeuwse periode. Bijzondere aandacht gaat hierbij uit naar sporen/vondsten met betrekking tot veenwinning gedurende deze perioden alsook oorlogsresten uit de tijd van het beleg van Oostende alsook de wereldoorlogen in de 20<sup>ste</sup> eeuw. Het aantreffen van vondsten uit deze periodes kan zeker bijdragen aan de historische context van de omgeving. Over de stad Oostende is wel al heel wat bekend, maar de landgebieden rondom deze stad blijven op historisch vlak relatief onbekend.

De werken die binnen het projectgebied gepland zijn, zullen een zekere impact hebben op het aanwezige archeologische bodemarchief. De diepte van de geplande werken zullen vanaf 30cm tot wel 3m aan verstoring met zich meebrengen, wat het bodemarchief onherroepelijk zal beschadigen. Vooral zones waar geen rioleringen/leidingen aanwezig zijn lopen gevaar om sterk verstoord te worden, dit betreft zones waar enkel verharding/parkeerplaatsen aanwezig zijn. Zones waar wel rioleringen/leidingen lopen, zijn vermoedelijk al sterk verstoord. In deze zones wordt dan ook geen verder onderzoek aangeraden. In de andere zones, waaronder ook de plekken waar wadi's worden aangelegd, kunnen wel een intact bodemarchief bevatten. Hier wordt dan ook een verder onderzoek

aangeraden. Het verloop van dit verdere onderzoek wordt toegelicht in het Programma van Maatregelen.

## 5 Bibliografie

---

### 5.1 Websites

- <https://inventaris.onroerendergoed.be>
- <https://bib.kuleuven.be>
- <http://www.ngi.be>
- <https://loket.onroerendergoed.be>
- <https://cai.onroerendergoed.be>
- <http://www.cartesius.be>
- [www.geopunt.be](http://www.geopunt.be)
- [www.geoportaal.be](http://www.geoportaal.be)
- [www.dov.vlaanderen.be](http://www.dov.vlaanderen.be)

### 5.2 Literatuur

- E. Van Ranst & C. Sys, Eenduidige Legende voor de Digitale Bodemkaart van Vlaanderen (Schaal 1:20 000), Laboratorium voor Bodemkunde, Gent, 2000.
- Loveniers, M., Archeologienota Mimosawijk Architectuur te Oostende (West-vlaanderen), Verslag van Resultaten, ADEDE Archeologisch Rapport 954, Gent, 2023.
- Aluwé, K., Laloo, P., Vergrauwe, R., Archeologienota Oostende Karel Goetghebeurstraat, Verslag van Resultaten, Ghent Archaeological Team, Bredene, 2018.
- Verbeke, E., De Decker, S., Genbrugge, S., Archeologienota Zilverlaan (Oostende, West-Vlaanderen), Verslag van Resultaten, Ruben Willaert restauratie en archeologie, Sint-Michiels-Brugge, 2018.
- Verbeke, E., De Tollenaere, J., De Gryse, J., Thys, C., Van Goidenhove, W., Willaert, A., Nota Schapenstraat (Oostende, West-Vlaanderen), Verslag van Resultaten, Ruben Willaert restauratie en archeologie, Sint-Michiels-Brugge, 2017.
- Vergrauwe, R. en Latoo, P., Archeologienota Oostende Stenedorpstraat 53, Verslag van Resultaten, Ghent Archeological Team, Gent, 2019.
- Willaert, A., Vergrauwe, R., Archeologienota Sandershoeve (Oostende, West-Vlaanderen), Ruben Willaert Archeologie, Sint-Michiels-Brugge, 2023.

## 6 Lijst van figuren

---

Figuur 1. Situering van het projectgebied op het DHMVII, digitaal terreinmodel 1m.....	- 34 -
Figuur 2. Situering van het projectgebied op het DHMVII, digitaal terreinmodel 1m (detail).....	- 35 -
Figuur 3. Hoogteprofielen van het projectgebied. ....	- 36 -
Figuur 4. Situering van het projectgebied op de Tertiairgeologische kaart. ....	- 37 -
Figuur 5. Situering van het projectgebied op de Quartairgeologische kaart. ....	- 38 -
Figuur 6. Situering van het projectgebied op de bodemtypekaart. ....	- 39 -
Figuur 7. Situering van het projectgebied op de potentiëlebodemosiekaart.....	- 40 -
Figuur 8. Situering van het projectgebied op de erosiegevoeligheidskaart.....	- 41 -
Figuur 9. Situering van het projectgebied op het bodemgebruiksbestand. ....	- 42 -
Figuur 10. Situering van het projectgebied op het gewestplan. ....	- 43 -
Figuur 12. Situering van het projectgebied op de kaart van Ferraris. ....	- 46 -
Figuur 13. Situering van het projectgebied op de Atlas der Buurtwegen.....	- 47 -
Figuur 14. Situering van het projectgebied op de kaart van Vandermaelen. ....	- 48 -
Figuur 15. Situering van het projectgebied op de kaart van Popp. ....	- 49 -
Figuur 16. Situering van het projectgebied op de luchtfoto van 1971. ....	- 50 -
Figuur 17. Situering van het projectgebied op de luchtfoto van 1979-1990. ....	- 51 -
Figuur 18. Situering van het projectgebied op de luchtfoto van 2024. ....	- 52 -
Figuur 19. Situering van enkele archeologienota's in de omgeving van het projectgebied. ....	- 55 -
Figuur 20. Situering van enkele CAI locaties in de omgeving van het projectgebied. ....	- 66 -